

TARTU MAAKONNA TEGEVUSKAVA

TEGEVUSTE¹

PRIORITEETSUS

TULENEVALT MAAKONNA ARENGUKAVAST

**(põhjendada, miks on maakonna
jaoks üks tegevus prioriteetsem
kui teine)**

Tartu maakonna jaoks on kõige prioriteetsemad valdkonnad sihtkoha eripära rõhutavate terviklike turismitoodete ja –atraktsioonide arendamine ning keskuste ja tagamaa vaheliste ühenduste arendamine. Nendesse valdkondadesse on planeeritud tegevuskavas vastavalt 29% ja 33,7% vahenditest.

Turismiatraktsioonid loovad töökohti ning annavad tõuke ka otseste ja kaudsete lisateenuste pakkujate tekkimisele (toitlustus, majutus, aktiivse puhkuse võimaluste vahendamine, ilu- ja raviteenused jne). Turismiteenuste kättesaadavus maakonnas on ebaühtlane. Samas on maapiirkondades turismi areng olnud kiire. Oluline on jätkuvalt Tartust väljapool turismi arendamine, pakkudes maapiirkonnas enam turistidele majutust ja toitlustamist, looduses aktiivset tegevust, samuti kultuuri ja harrastusturism (Tartu maakonna arengustrateegia 2014-2020 lisa 2 peatükk 2.11).

Turismivaldkonna objektide sisemine pingerida on kujunenud järgmiselt: Lange motokeskus, Vooremäe Terviserajad, Kavilda ürgoru puhkepiirkonna arendamine, Sibulatee turismi piirkonna kolme kultuuri arendus ning Elva spordi- ja puhkepargi arendamine.

Üheks suurima turismipotentsiaaliga piirkonnaks on Haaslava vallas asuv Lange motokeskuse piirkond. Eesti Lennundusmuuseum, Eesti Põllumajandusmuuseum, Vooremäe terviserajad ja juba olemasolev osa Lange motokeskusest on olemasolev turismi piirkond, mida külastab suur arv turiste. Lange motokeskuse arendamine muudab selle piirkonna veelgi atraktiivsemaks ning turismiteenuse pakkumisega luuakse uusi otseseid ja kaudseid töökohti. Suureks plussiks on Tartu linnakeskuse lähedus, mis suurendab piirkonda reisimise motivatsiooni, kuna linn pakub omakorda veel lisateenuseid. Lange motokeskuse edasiarendus on olemasoleva turismi piirkonna edasiarendamine mitmekesisemate võimaluste loomiseks. Selle piirkonna edasiarendus loob võimaluse uutel ettevõtetel (majutus- ja toitlustusettevõtetel jms) oma teenust pakkuda ning seeläbi luuakse mitmeid uusi töökohti, mis on välja toodud ka Tartu maakonna arengustrateegia 2014-2020 lisa 1 peatükk 3:

¹ Toetust taotletakse järgmistele tegevustele:

- 1) sihtkoha eripära rõhutavate terviklike turismitoodete ja -atraktsioonide arendamine ning sihtkoha kui võrgustiku arendamine;
- 2) ettevõtluse seisukohast olulise avaliku tugitaristu kaasajastamine ja selle loomine olemasolevate või uute tööstus- ja ettevõtlusalade juurde;
- 3) inkubatsiooni- ja tootearendusvõimaluste väljaarendamine;
- 4) linnakeskuse avaliku ruumi, sealhulgas linnasüdamed ja väljakud, kaasajastamine ettevõtlusele atraktiivsemaks muutmiseks;
- 5) keskuste ja tagamaa vaheliste ühenduste, sealhulgas ühistransport ning jalg- ja jalgrattatee, arendamine.

- Turismiatraktsioonid loovad töökohti ning annavad tõeke ka otseste ja kaudsete lisateenuste pakkujate tekkimisele (toitlustus, majutus, aktiivse puhkuse võimaluste vahendamine, ilu- ja raviteenused jne).

Tartu maakonna arengustrateegias 2014-2020 lisa 1 peatükis 3 on nimetatud sporditurismi ja aktiivse puhkuse turismi (sh rahvusvahelised) olulisust, millele aitavad kaasa ka Lange motokeskuse ning Elva spordi- ja puhkepargi arendamine.

- Lõuna-Eesti ehedus ja unikaalsus väljendub regiooni kompaktsuses ja eritugevustes mis on kõik esindatud ka Tartumaal, näiteks sporditurism (rahvusvahelised spordiüritused, spordikeskused).

Suureks turismipotentsiaaliga kohaks on Lange Motokeskusega ühte piirkonda kuuluv Vooremäe terviserajad. Samuti on see oluliseks rekreatsioonialaks Tartu maakonna elanikele, ka linna elanikele, sest korralikke suusakeskuseid linna vahetusläheduses on vähe. Tartumaa arengustrateegia 2014-2020 ütleb vaba aja teenuste kohta järgmiselt: „loodud on kodulähedased tingimused selleks, et enamus elanikkonnast tegeleks regulaarselt kehakultuuri ja tervisespordiga. Toimivad suusakeskused Tartus, Vooremäel, Lättes ja Elvas“.

Vooremäe Terviseradade arendamist toetab ka Tartumaa arengustrateegia 2014-2020 punkt 4.2.5.21:

- Spordirajatiste remont, rekonstrueerimine ja arendamine – Tartumaa Tervisespordikeskuse hoonete ja rajatiste rekonstrueerimine, Supilinna spordipargi laiendamine Dendropargi alale, Vooremäe keskuse arendamine, Alatskivi spordi- ja vabaajakeskus koos staadioni rekonstrueerimisega; Ülenurme staadioni rekonstrueerimine, pallimänguväljakute rajamine ja rekonstrueerimine suuremates keskustes.

Lange motokeskus, Eesti Lennundusmuuseum ja Vooremäe terviserajad moodustavad koos väga mitmekülgsede ajaveetmise võimalustega piirkonna.

Lisaks nimetatule on väga omanäoliseks ning atraktiivseks kogu Peipsiäärne piirkond ning Piirissaar. Väga mitmekesiseks turismipiirkonnaks muudab selle piirkonna ühelt poolt Peipsi järv ja teisest küljest vanausuliste kogukond, kes selles piirkonnas elab ning toimetab. On ju vanausuliste sibulapeenrad väga tuntud tõmbetegur vaatamisväärsusena.

Huvitavad, mitmekülgsed ning uudsed muuseumid on need tegurid, mis meelitavad turiste piirkonda ning samas loovad eeldused otseste ja kaudsete töökohtade loomisele. Maakonna muuseumid toimivad teineteist täiendava ja mitmefunktsioonilise võrgustikuna- mäluasutustena, teadus- ja kultuuritöö keskustena ning elamuste pakkujatena kohalikele ja turistidele. Tartumaa tegevuskavasse on lisatud Alatskivi lossikompleksi edasiarendus ja Kolkja Vanausuliste muuseumi laiendamine ühise projektina. Suurema hulga turistide piirkonda meelitamiseks on vajalik muuseumides pakutavate teenuste mitmekesistamine, mis enamasti

tähendab ka uute ruumide kasutusele võtmist või muuseumi hoone laiendamist. Selleks, et kvaliteetsemat teenust pakkuda ja rohkem ka kaugemalt külastajaid kohale meelitada, oleks vajalik olemasolevate teenuste kvaliteedi parandamine ja uute teenuste pakkumine, millel viitab ka Tartu maakonna arengustrateegias 2014-2020 plaanitud tegevus:

- 4.2.5.10 Muuseumiekspositsioonide uuendamine ja muuseumide interaktiivsuse suurendamine, muuseumide ja käsitöökodade tegevuse sidumine.

Tartu maakonna arengustrateegia 2014-2020 peatüki 4.4.1 Transporditaristu üheks soovitud arengutasemeks aastal 2020 on:

- Tööl ja kooliskäimist võimaldav kergliiklusteede võrgustik suuremate asulate juures, seotus ühistranspordi peatustega.

Selle arengutaseme saavutamiseks on otseselt vajalikud ettevõtlust teenindava kergliiklustee rajamine Rannu alevikus ja Mehikoorma aleviku jalgratta- ja jalgtee.

Selleks, et nimetatud arengutaset saavutada on Tartu maakonnas vajalik piirkondlike ja kohalike keskuste toimimist parandavate kergliiklusteede ja –radade ehitamine (Tartu maakonna arengustrateegia 2014-2020 punkt 4.4.1.8).

Maakonna kergliiklusteede võrk on rohkem välja arenenud Tartu linnapiirkonnas, väljaspool linnalist piirkonda on kergteede võrgustik hõre ja ei vasta alati inimeste igapäeva vajadustele. Mitmes vallas on suuremad tööandjad tiheasustusalast väljaspool ning ettevõteteni jala või jalgrattaga liikudes tuleb kasutada tiheda liiklusega maanteid. Töötajate jaoks, kes tiheasustusalalt nendesse ettevõtetesse tööle käivad, ei ole see tee ohutu ning võib saada takistuseks töökoha kättesaadavusel, kui töötajal endal muid transpordivõimalusi ei ole. Samuti on tihedam kergliiklusteede võrgustik oluline kooliõpilaste jaoks, kes kevadeti ja sügiseti ilusate ilmade korral liiguvad meelsasti jalgsi ning jalgrattaga. Nende ohutumaks liiklemiseks on vajalik olemasolevat kergliiklusteede võrgustikku edasi arendada.

Kergliiklusteede rajamist (Nõo-Elva kergliiklustee, kergliiklusteed külade ühendamiseks Rõngu aleviku ja Elva linnaga, Melliste-Poka kergliiklustee, Vara-Varamõisa kergliiklustee) toetab ka Tartu maakonna arengustrateegias 2014-2020 nimetatud tegevus 4.2.1.7:

- Põhikoolide kättesaadavuse parandamiseks ümberkaudsetele asulatele ajakohastatakse pidevalt kohalikku ühistranspordi liinivõrku, rakendatakse paindlikke transpordiskeeme (nt lastevanemate omavahelised kokkulepped, veokompensatsiooni lepingud omavalitsustega), rajatakse aastaringselt

kasutatavaid kergliiklusteid).

Linnakeskuse avaliku ruumi terviklahendused mõjutavad otseselt nii kohalikke elanikke kui ka piirkonnas tegutsevate ettevõtete majandustegevust. Avaliku ruumi korda tegemine loob võimalused mitte kasutuse olevate äripindade ja ka elupindade kasutuselevõtuks, mille tulemusel tuleb piirkonda uusi teenuseid ja töökohti. Linnakeskuse avaliku ruumi parendamiseks on tegevuskavas küll vaid üks projekt, kuid tegemist on suure ja mõjusa projektiga, millele on planeeritud 18,1% vahenditest. Elva on tõmbekeskuseks Rannule, Kongutale, Rõngule ja ka valdadele Valgamaalt. Linnaruumi veelgi atraktiivsemaks muutmiseks ning vähendamaks Tartu mõju olemaks Elvale tõmbekeskuseks tuleb Elva linnakeskuse avaliku ruumi korrastada ning töötada välja konkreetne terviklahendus, mis tõstaks veelgi piirkonna ettevõtlusaktiivsust.

Tartu maakonna ettevõtluskeskkonna jaoks on väga oluline taristu korrastamine. Paljude ettevõtete viivad teed on halvas seisukorras, kohati on puudulikud ka muud tarvilikud ühendused (vesi, kanalisatsioon jne). Selle tegevuse peale on planeeritud küll protsentuaalselt kõige vähem vahendeid, kuid vajalikud investeeringud saavad tabelis toodud projektide abil tehtud ning praeguse seisuga kõige olulisemad kitsaskohad selles valdkonnas lahendatud. Ettevõtete juurdepääsuteede rajamine ja korrastamine on transporditaristu arendamise üheks eesmärgiks Tartu maakonna arengustrateegias 2014-2020 (4.4.1.4 Ettevõtete juurdepääsuteede rajamine ja korrastamine: teede rajamine tööstusalade ning turismiobjektide juurde; põllu- ja erametsamaade juurdepääsuteede ehitus ja remont. Lisaks sõiduteedele on olulised ka kergliiklusteed, mis nimetatud piirkondadesse viivad (näiteks ettevõtlust teenindav kergliiklustee Rannu alevikus ja Vara-Varamõisa kergliiklustee).

Maapiirkonnas on ettevõtlusaladeks enamasti alad, kus hetkel juba mingid ettevõtted tegutsevad ning kus oleks vajalik infrastruktuuri (juurdepääsuteed, kommunikatsioonid) parendada, et olemasolevad ettevõtted saaksid areneda ja kasvada ning uutel ettevõtetel tekiks motivatsiooni konkretsesse piirkonda tulla. Kohati on väiksemates asulates puudus pindadest, kus ettevõtja saaks teenust pakkuda. Tihti ei ole sobivat vaba ruumi rentimiseks saadaval ning ettevõtja ei ole valmis ka ise nii palju investeerima, et osta tühi kinnisvara ja ruumid teenuse pakkumiseks sobivaks kohandada. Uute ettevõtlusalade rajamise vajadus on praegusel hetkel eelkõige seotud olemasolevatele ettevõtetele paremate tingimuste loomisega (et viimased saaksid edasi areneda, laieneda, uusi tooteid/teenuseid välja arendada, koostööd tihendada). Olemasolevate ettevõtete arenemine/laienemine toob lisaks töökohtade kasvule ja lisandväärtuse kasvule kaasa ka vajaduse täiendavate tugiteenuste järgi, mida saavad „suurettevõtetele“ hakata pakkuma kohalikud väikeettevõtjad. Nõudlus väljaarendatud ettevõtlusalade järele on maakonnas tervikuna olemas. Seda kinnitab asjaolu, et linna lähivaldades arendab erasektor pidevalt välja uusi ettevõtlusalasid ning nõudlus tootmisalade järele on olemas ehk pidevalt müüakse krunte ka maha. Tartu maakonna arengustrateegia 2014-2020 peab oluliseks ettevõtlusalade arendamist ka Tartu linnapiirkonnast kaugemal: 4.1.3.25 ettevõtluskeskuste ja tööstus-

inkubaatorite arendamine – Luunja, Ulila, Vana-Kastre. Ulila tööstus- ja ettevõtlusala rajamine tugevdab ettevõtete konkurentsivõimet ja kasvuvõimalusi Tartumaal nagu näeb ette Tartumaa arengustrateegia.

Tartu maakonna piirkondade konkurentsivõime tugevdamise tegevuskavas kajastatud teede asukoha kaart:
Tartumaa PKT tegevuskavas olevad teed

Konkreetsed arendamist vajavate objektide reastamisel arvestati tegevustes osalejate ringi suurust, osapoolte valmidust ja kohapealset vajadust projekti elluviimiseks, objekti tähtsust maakondlikul tasandil, ühendusvõimaluste arenduste puhul ka liiklustihedust ja liiklusohutust nendel teedel, mille kõrvale kergliiklusteid kavandatakse.

Tegevuskava on koostatud koostöös Tartumaa Omavalitsuste Liiduga, Tartu Ärinõuandla on projekte konsulteerinud. Kava muutmist arutati Tartumaa Omavalitsuste Liidu koosolekutel ning muudetud kava kinnitati liidu 15.02.2017 koosolekul.

Nr pingereas	ARENDAV OBJEKT / TEGEVUSE KOMPLEKS (edaspidi arendatav objekt)	TOETATAVAD TEGEVUSED (tabelisse märkida ainult number: 1 – turism, 2 –tööstusalad, 3 – inkubaatorid ja tootearendused; 4 – linnakeskuse avalik ruum; 5 – ühendused)	ORIENTEERUV MAKSUMUS (kogumaksumus ning toetuse vajaduse maht)	TEGEVUSTE VÄLJUNDINDIKAATORID		
				Turismi, ettevõtluskeskkonna (tööstusalad, inkubaatorid ja tootearendused) ja linnaruumi projektide puhul		Ühendusvõimaluste arenduste puhul
				Arenduse tulemusel loodud töökohtade arv (sh lisandväärtusega töökohtade arv)	Mitterahalist abi saavate ettevõtete arv ²	Lahendatud toimepiirkondade ühendusvõimaluste kitsaskohtade arv
1	Nõo-Elva kergliiklustee	5	1 700 000 eurot (toetuse vajadus 1 445 000 eurot)	-	-	5
2	Lange Motokeskus (Toetati PKT I voorus)	1	425 000 eurot (toetuse vajadus 340 000 eurot)	6	3	-
3	Elva Kesk tänava piirkonna linnaruumi	4	2 200 000 eurot (toetuse	40	15	-

² Mitterahalist abi (otsetõlge inglise keelest: *non-financial aid*) saavate ettevõtete all on mõeldud toetusest nii otseseid kui ka kaudseid kasusaajaid. Tegemist on indikaatoriga, mille väärtus esitatakse Euroopa Komisjonile rakenduskava mitme meetme pealt ühiselt ja seetõttu on oluline ühine Euroopa Komisjoni poolt aktsepteeritud nimetus.

Indikaatori „mitterahalist abi saavad ettevõtted“ andmeid kogutakse kahesuguste ettevõtete kohta:

- 1) mitterahalist abi saavateks ettevõteteks loetakse need ettevõtted, kes juba tegutsevad ettevõtlus- ja tööstusalal, turismi piirkonnas või linnakeskuse avalikus ruumis ning saavad kasu toetusega paranenud tingimustest (kasu saavad ettevõtted);
- 2) mitterahalist abi saavateks ettevõteteks loetakse ka need ettevõtted, kel on potentsiaalne huvi pärast toetuse abil tingimuste paranemist asuda ettevõtlus- ja tööstusalale, turismi piirkonda või linnakeskuse avalikku ruumi (potentsiaalselt kasu saavad ettevõtted).

	arhitektuuriline terviklahendus (Toetati PKT I voorus)		vajadus 1 010 000 eurot)			
4	Kambja valla ettevõtlusele vajalike kohalike teede rekonstrueerimine (Toetati PKT I voorus)	2	553 000 eurot (toetuse vajadus 458 000 eurot)	82	33	-
5	Vooremäe Terviserajad	1	3 etapi kogumaksumus 890 000 eurot (toetuse vajadus 756 500 eurot)	9	3	-
6	Laeva-Palupõhja tee (278m)	2	162 438 eurot (toetuse vajadus 138 000 eurot)	4	2	-
7	Kavilda Ürgoru puhkepiirkonna arendamine	1	1 400 000 eurot (toetuse vajadus 800 000 eurot)	5 sh 1 lisandväärtusega töökoht	2	-
8	Vara-Varamõisa kergliiklustee	5	371 701,87 eurot (toetuse vajadus 315 946,58 eurot)	-	-	2
9	Kergliiklusteed külade tihendamiseks Rõngu aleviku ja Elva linnaga	5	764 950 eurot (toetuse vajadus 650 207 eurot)	-	-	6
10	Avalike teenuste ja töökohtade kättesaadavust tagava kergliiklustee rajamine Rannu alevikus	5	324 000 eurot (toetuse vajadus 275 000 eurot)	-	-	2
11	Ulila tööstus- ja ettevõtlusalala	2	815 100 eurot (toetuse vajadus 692 750 eurot)	119, sh 85 lisandväärtusega töökohta	17	-

12	Sibulatee turismi- piirkonna kolme kultuuri arendus	1	628 300 eurot (toetuse vajadus 534 055 eurot)	12 sh 2 lisandväärtusega töökohta	47	
13	Kallaste linna tööstusettevõtetele juurdepääsutee rekonstrueerimine	2	190 000 eurot (toetuse vajadus 160 000 eurot)	15	84	-
14	Karja tee tolmuabaks muutmine	2	126 960 eurot (toetuse vajadus 107 916 eurot)	4	5	-
15	Melliste-Poka kergliiklustee	5	375 290 eurot (toetuse vajadus 287 169 eurot)	-	-	2
16	Mehikoorma aleviku jalgratta- ja jalgte	5	157 684 eurot (toetuse vajadus 128 115 eurot)	-	-	6
17	Elva spordi- ja puhkepark	1	1 900 000 eurot (toetuse vajadus 1 615 000,00 eurot)	15	5	-

INFORMATSIOON ARENDATAVATE OBJEKTIDE KOHTA

ARENDATAV OBJEKT	
Nõo-Elva kergliiklustee ehitus	
ARENDATAVA OBJEKTI KIRJELDUS	
Arendatava objekti planeeritavad kulud	Tegevuse kogusumma on 1 700 000 eurot, sh toetuse vajadus 1 445 000 eurot ja omafinantseeringu summa 255 000 eurot. Projekti raames ehitatakse Nõo-Elva kergliiklustee: projekteeritakse ning ehitatakse välja ca 12 km pikkune jalg- ja jalgrattatee ning teostatakse muud kergliiklusteega seonduvad tegevused (ettevalmistustööd, liiklusmärkide ning tähistuste paigaldamine jms).
Arendatava objekti sotsiaal-majanduslik mõju	<p>Kogukonnale luuakse paremad ühenduste võimalused erinevate transpordisõlmede (bussipeatused, rongipeatused), elukoha, lasteaia, kooli, töökohtade ja vabaaja sisustamise kohtade vahel.</p> <p>Nõo-Elva kergliiklustee sotsiaalmajandusliku mõju piirkonnaks võib pidada kogu Nõo valda 4170 elaniku, Elva linna 5771 elaniku ja piirnevaid omavalitsusi (Rõngu ja Konguta vald) lähiümbruse elanikega. Otseselt paraneb ühendusvõimalus umbes 10 000 inimesel.</p> <p>Pikemas perspektiivis on plaanis ühendada planeeritav Nõo-Elva kergliiklustee ühtsesse võrku Nõost Tartu linna suunduvate kergliiklusteedega, misjärel tekib eeldus paremaks ühendusvõimaluseks ka Tartu linna 97 000 elanikul. Maanteeamet on oma kirjas 05.09.16 nr 21-5/16-00050/431 kinnitanud, et planeeritakse Jõhvi-Tartu-Valga põhimaanteel Külitse aleviku ja Nõo aleviku vahelisel teelõigu kergliiklustee objekti rajamist üle-eestilises liiklusohlike kohtade nimekirjas pingerivi alusel.</p> <p>Nõo-Elva kergliiklusteega lahendatakse toimepiirkonna järgmised kitsaskohad:</p> <ol style="list-style-type: none">1. kergliiklejate paremad liikumisvõimalused Nõost Elva ja Tartu suunas;2. kergliiklejate paremad liikumisvõimalused Elvast läbi Nõo Tartu suunas;3. Tõravere aleviku sidumine suuremasse kergliiklusteede võrgustikku;4. Erinevate transpordisõlmede (bussipeatused Järiste, Aiamaa, Nõo, Tõravere, Vapramäe, Peedumäe ja Kulbilohu ning Nõo ja Tõravere rongipeatused) ühendamise;5. Kergliiklejatele ühendusvõimaluste loomine piirkonna suurimate elamu, puhke ja ettevõtluspiirkondadega.
Eeldatav tegevustes osalejate ring	Peamiseks osalejaks ja omaosaluse finantseerijaks on Nõo vald. Kaasosalejaks ja omaosaluse kaasfinantseerijaks on Elva linn.
Eeldatavad	12 km pikkune Nõo-Elva kergliiklustee on valmis. Lisandunud on paremad ühendusvõimalused piirkonna suurimate elamu

väljundid ja oodatav tulemus	<p>ja ettevõtluspiirkondade Nõo aleviku, Elva linna ja Tõravere aleviku ning nende tagamaadega. Samuti on tagatud head ühendusvõimalused kergliiklustee äärde jääva Vapramäe puhkealaga.</p> <p>Selle projekti tulemusel on loodud tingimused Tartu ja Elva vahel kasutada katkematut jalg- ja jalgrattateed ning ühendada jalg- ja jalgrattaga liiklejate jaoks Nõo alevik ja Elva linn Tartu kui piirkonna vaieldamatu tõmbekeskusega.</p> <p>Töökohtade ja avalike teenuste füüsiline kättesaadavus on piirkonnas paranenud ja piirkonna ettevõtjate tulu on kasvanud.</p>
Valmisolek tegevuste elluviimiseks	<p>Nõo valla üldplaneering http://nvv.kovtp.ee/et/uldplaneering</p> <p>Nõo valla üldplaneeringu punkt 2.15.3. Kohalikud maanteed, tänavad:</p> <ul style="list-style-type: none"> Jalgrattaliikluse arendamiseks ja jalakäijate liikumistingimuste parandamiseks tuleb tagada valla asustatud punktide omavaheline jalgrattateede võrgustik. Tee rekonstrueerimisel tuleb ette näha vähemalt ühele poole teed vähemalt kergliiklustee. <p>Nõo valla arengukava 2037 Peatükk 5.1. Tehnilised taristud ja kommunaalmajandus:</p> <ul style="list-style-type: none"> Strateegiline eesmärk: Nõo vallas on kaasaegne elanike ja ettevõtete vajadusi rahuldav taristu. Alameesmärgiks on eesmärk, et kergliiklusteede võrgustik tagab turvalise liiklemise ja vastab jalakäijate ning teiste kergliiklejate vajadustele. <p>Lisaks Peatükk 5.1.4. Liiklus ja ühistransport on alameesmärgiks on kergliiklusteede väljaarendamine, et pakkuda alternatiivi ühistranspordiga tööle ja kooli käijatele.</p> <p>Nõo valla arengukava http://nvv.kovtp.ee/et/noo-valla-arengukava</p> <p>Nõo valla arengukava tegevuskava 2017-2020 kajastub Nõo valla eelarvestrateegia 2017-2020 koosseisus.</p> <p>Tabel 4. Nõo valla investeringute tabel aastatel 2016 – 2020</p> <p>Nõo-Elva kergliiklustee (PKT)</p> <p>Nõo valla eelarvestrateegia 2017-2020 https://www.riigiteataja.ee/aktiis/4270/9201/6003/eelarvestrateegia.pdf#</p> <p>Elva linna arengukava 2012-2020 https://www.riigiteataja.ee/aktiis/4051/0201/6005/15.%20Lisa%201%20Arengukava_2016.pdf#</p> <p>Peatükk 1.3.1 Ruumiplaneerimine, keskkond, taristu</p> <p>Soovitud seisund aastal 2020. Elvas on korrastatud ja terviklik taristu (teed, tänavad ja tehnovõrgud) ning ligitõmbav kesklinna piirkond. Linnapildis annavad tooni planeeritud rohestruktuur ja läbimõeldud arhitektuurne kuvand.</p> <p>Valdkondlikud meetmed ja alategevused.</p> <p>Taristu korrastamine ja uue rajamine:</p>

	<ul style="list-style-type: none"> • teede ja tänavate korrastamine (Kesk tn ja Arbi järve ümbruse projekti realiseerimine, Kõo tn kõnnitee rajamine, kõnni- ja kergliiklusteede võrgustiku planeerimine ning plaani elluviimine); • kaasa aitamine Elva-Tartu ja Elva-Otepää kergliiklusteede rajamisele. <p>Peatükk 2.1 Tegevuste kava 2017-2021 1.5. Tartu mnt kergliiklustee</p> <p>Peatükk 2.2 Investeeringute kava 2017-2021 Tartu mnt kergliiklustee</p> <p>Elva linna eelarvestrateegia2017-2021 https://www.riigiteataja.ee/aktilisa/4300/9201/6019/Lisa1_parand.pdf# Investeeringustegevuse eelarve. Tabel 6. Investeeringuprojektid Tartu mnt kergliiklustee</p>
--	---

ARENDAV OBJEKT	
Vooremäe Terviserajad	
ARENDAVA OBJEKTI KIRJELDUS	
Arendatava objekti planeeritavad kulud	<p>Tegevuse kogusumma on kokku 890 000 eurot, sh toetuse vajadus 756 500 eurot ja omafinantseeringu summa 133 500 eurot.</p> <p>Vooremäe Terviserajad planeeritakse edasi arendada järgmiste tegevuste baasil:</p> <ol style="list-style-type: none"> 1. Etapp: <ol style="list-style-type: none"> a) Lumetootmise süsteemide rajamine (veetrassid, elektritööd) 160 000 eurot b) Lumekahurite soetamine (3 kahurit) 100 000 eurot c) Laskumisnõlva ehitus, sh laste kelgu- ja õppenõlv 50 000 eurot d) Suusatõstuki soetamine 100 000 eurot 2. Etapp: <ol style="list-style-type: none"> a) Sissesõidutee ja parklate tolmuva katte ehitus (8500 m²) 30 000 eurot b) Teenindushoone rajamine (asjade hoiustamine, varustuse rent, info, tualetid, pesemisvõimalused, saun) 170 000 eurot

	<p>3. Etapp:</p> <ul style="list-style-type: none"> a) Rendivarustuse soetamine 20 000 eurot b) Mäetipu pikenduse rajamine koos vaatetorniga 50 000 eurot c) Terviseradade laiendamine (suusasild, discgolfi raja ümberplaneerimine, jalakäijate tee) 20 000 eurot d) Rajatraktori soetamine 190 000 eurot
<p>Arendatava objekti sotsiaalmajanduslik mõju</p>	<p>Vooremäe terviseradade investeeringud loovad võimaluse juba toimivas keskus teha suur samm edasi, selleks, et keskus oleks suurele hulgale külastajatele mitmekülgseid teenuseid pakkuv külastuskoht. Lisaks aitab Vooremäe terviklik arendamine piirkonnas kaudselt kaasa ka teiste vajalike kõrvalteenuste kvaliteedi arengule (sh majutus, toitlustus jne).</p> <p>Hetkel on terviserajad aktiivseima kasutusega lumerohketel talvedel, kuna seal asuvad Vabariigi pikkuselt viiendad (5.) valgustatud suusarajad. Lumevabal ajal on keskus aktiivselt kasutatud jalgratturite, jooksjate, orienteerujate, kepikõndijate, discgolfi mängijate jpt poolt.</p> <p>Uute investeeringutega rajame laskumisnõlva ja suusatõstuki, samuti luua toimiva lumetootmise süsteemi ja viimases etapis rajada teenindushoone ja võistluskeskuse (suusastaadioni). Hetke suurim puudus ongi keskusel asjaolu, et valdav osa nooremaealistest külastajatest sooviks kasutada laskumisnõlva, millest annab tunnistust see, et atraktiivne kelgumägi on pidevalt lumelaudurite ja mäesuuskadega sõitjate kasutuses. Mida rohkem on alternatiivseid tegevusi keskus, seda suurem on võimalus, et sihtpunkt valitakse Vooremäele ning reisiseltskonna liikmed saavad igaüks valida endale meelistegevuse.</p> <p>Laskumisnõlva ja suusatõstuk loovad võimaluse lumelaua, mäesuusa, trikisuuskade, nn duubiraja jt tegevuste harrastamiseks. Lumetootmise arendamisega tagatakse vajalikul hulgal kvaliteetseid radu ja nõlvu nii Eesti kui ka rahvusvaheliste võistluste võõrustamiseks. Lumetootmissüsteem pikendab hooaega ja tagab teenuste pakkumise suurema stabiilsuse.</p> <p>Teenindushoone funktsiooniks on olla toetav teenindushoone, kus on võimalik laenutada päeva mõnusaks veetmiseks sportimisvahendeid, kasutada riietusruumi ja pesemisvõimalusi, samuti tualett, kuid vajadusel saab hoonet kasutada ka võistluskeskusena.</p> <p>Kuni ei ole lumetootmise võimalusi, sõltub külastajate hulk talve lumerohkusest. Vooremäe kompleksi kasutatavuseks prognoositakse esimesel täisaastal sõltuvalt ilmastikuoludest 80 000 külastajat (lumerohke talv)/40 000 külastajat (lumevaene talv). Lumevaesel talvel on Vooremäel olulisel kohal täiendavate teenuste pakkumise võimalus koostöös piirkonna teiste turismiettevõtjatega (lumeoludest sõltumatud tegevused, nt matkateenused jms). See loob eeldused tasuliste lisateenuste pakkumiseks ning täiendavate töökohtade ja tulude tekkeks.</p> <p>Vooremäe keskuse eeliseks on lähedus Tartule, mis pakub suure keskusena erinevaid turismiteenuseid ning Vooremäe keskuse teenuste kombineerimine ühispakettidesse annab olulise lisandväärtuse (nt ühispaketid AHHA keskuse ja Aura</p>

	<p>keskusega). Tartu on Eesti mastaabis oluline turismimagnet ning Vooremäe keskuse arendamine aitab oluliselt täiendada piirkonna aktiivse puhkuse valikuid.</p> <p>Kui Lõuna-Eesti tuntud spordikeskus Otepää on orienteeritud suurte võistluste ja treeninglaagrite korraldamisele (ning jätkab selle suuna arendamist), siis Vooremäe on sportlik meelelahutuskeskus eelkõige harrastajatele ja perepuhkajatele. Vooremäe eeliseks on kompaktsus, orienteeritus harrastajatele ja perepuhkajatele ning mitmekülgne lisateenuste ja ühispakettide valik koostöös Tartu linna teenusepakkujatega.</p>
Eeldatav tegevustes osalejate ring	Vooremäe terviseradade hooldust ja arendust on seni peamiselt rahastanud Haaslava Vallavalitsus, kuid viimastel aastatel on rahastamises osalenud ka naaberomavalitsused (sh Tartu linn). Loodame osalejate ringi laiendada nii omavalitsuste osas kui ka erasektoriga koostöös.
Eeldatavad väljundid ja oodatav tulemus	<p>Välja on arendatud kunslume tootmise süsteem, mis võimaldab pidada ka suuremaid võistlusi, andes garantii hooaja alguses, et ka kesisemate lumeoludega talvel on võimalik kasutada kunslumest suusarada ja laskumisnõlvasid. Lumetootmiseks vajalik vesi on plaanis ammutada Mõra jõest ning juhatakse trassiga lumetootmiskohtade juurde. Rajatud on laskumisnõlv, sh laste kelgu- ja õppenõlv ning soetatud suusatõstuk. Ehitatud on teenindushoone ja suusastaadion, mis võimaldab olla oluliseks võistluskeskuseks, lisaks saab pakkuda erinevaid teenuseid (sh aastaringne vahendite laenutus nt suusad, lumelauad, jalgrattad, käimiskepid; toitlustus jpm). Soetatud on rendivarustus, uus rajatraktor, laiendatud terviseradasid (suusasillad, jalakäijate tee, discgolfi raja arendamine) ning rajatud mäetipu pikendus koos vaatetorniga.</p> <p>Teenus pakub tööd vähemalt 9-le inimesele (mäepiletite müük, varustuse rent, instruktorid, radade hooldus).</p>
Valmisolek tegevuste elluviimiseks	<p>Käesoleva projekti omafinantseeringu tagajaks on Haaslava Vallavalitsus ning objekt on Haaslava valla 2015-2020 arengukavas nimetatud järgmiselt:</p> <p>Vooremäe Terviseradade detailplaneeringu elluviimine (sh rahastajate leidmine); Vooremäe SA loomine (<i>lk 25-26, peatükk Sport ja turism, arengusuund nr 1</i>);</p> <p>Turismivaldkonna ettevõtete igakülgne toetamine (<i>lk 37; peatükk Turism; arengusuund nr 6</i>).</p> <p>http://www.haaslava.ee/pages/files/Haaslava%20valla%20arengukava%202015-2020%20pdf(1).pdf</p>

ARENDAV OBJEKT	
Laeva–Palupõhja tee (278m)	
ARENDAVA OBJEKTI KIRJELDUS	
Arendatava objekti	Tegevuse kogusumma on 162 438 eurot, sh toetuse vajadus 138 000 eurot ja omafinantseeringu summa 24 438 eurot.

planeeritavad kulud	Teostatakse alljärgnevad tööd: 1. teetruupide vahetus; 2. kraavide kaevamine; 3. muldkeha ehitamine; 4. killustikaluse ehitamine; 5. tihedast asfaltbetoonist segu sõiduteele paigaldamine.
Arendatava objekti sotsiaalmajanduslik mõju	Remonditav (Laeva-Palupõhja) tee muutub kevadeti raskesti läbitavaks, kuna sõidutee katend on vajunud ebahütlaseks, sademevee vool pole tagatud ja mõnes lõigus voolab vesi üle sõidutee. Ettevõtluse arengu seisukohalt on väga oluline antud teelõigu korda tegemine. Teelõigu rekonstrueerimine likvideerib kõik kitsaskohad, mis on seotud seda teelõiku läbivate ettevõtete piirkonnaga. <ol style="list-style-type: none"> 1. Ettevõtluseks kasutab peamiselt seda teelõiku Valio Eesti AS. Valio Eesti AS on valla kõige suurem tööandja, tehases töötab kuni 250 inimest ja neist kohalikke elanikke on 80 ringis. Lähiaastatel plaanib ettevõtte suuremahulisi laiendustöid. Antud teelõik on ainus ligipääsutee tehasele. Teelõiku kasutavad päevas kümned kaubaautod kauba ja toodangu transportimiseks ning piimaautod toorme transportimiseks. Selle teelõigu korda tegemine on väga oluline ettevõtluse jätkusuutlikkuse tagamiseks ja töökohtade säilitamiseks. 2. Antud teelõik on ainus ligipääsutee Lõhmuse kruusakarjäärile, mida rendib Alpter Grupp OÜ. Kui tee pole läbitav, ei ole võimalik karjäärist kaevandatud kruusa välja vedada ja vallale jääb laekumata kaevandusest laekuv tulu. 3. See on ainus ligipääsutee Alam-Pedja looduskaitsealale ja Palupõhja Looduskooli. 4. Kohalikud elanikud kasutavad teelõiku, sh Palupõhja elanikud. <p>Laeva-Palupõhja tee (tee nr 3830029) ning Mäeotsa tee (tee nr 383008) on kohalikud teed, mis on Laeva Vallavolikogu 27.12.2005 määrusega nr 5 määratud avalikult kasutatavaks teeks.</p> <p>Laeva valla arengukava aastateks 2012 – 2025 on kinnitatud Laeva Vallavolikogu 16.11.2016 määrusega nr 35 „Laeva valla arengukava 2012-2025 muutmise ja uue redaktsiooni vastuvõtmine“ (https://www.riigiteataja.ee/akt/426112016004). Laeva –Palupõhja tee rekonstrueerimisega on arengukavas arvestatud, omaosaluseks on arvestatud 24 366 eurot, lisaks on valla teede rekonstrueerimiseks kavandatud 30 000 eurot.</p>
Eeldatav tegevustes osalejate ring	Laeva vald
Eeldatavad väljundid ja oodatav tulemus	278 m pikkune teelõik on valmis ja läbitav igal aastaajal. Lõpeb ära autojuhtidele ebamugav olukord, kus tee on aegajalt „kummis“ ning autod peavad otsima sobivat trajektoori. Selle teelõigu kordategemine on väga oluline ettevõtluse jätkusuutlikkuse tagamiseks ja töökohtade säilitamiseks nii Valio Eesti AS-le kui Alpter Grupp OÜ-le
Valmisolek tegevuste elluviimiseks	Laeva valla poolt on koostatud alljärgnevad dokumendid: <ol style="list-style-type: none"> 1. Ehitusgeoloogilised uurimistööd – OÜ Rakendusgeoloogia 2. Geodeetiline alusplaan – AS Kobras 3. Palupõhja tee remondi põhiprojekt – Tinter-Projekt OÜ

ARENDAV OBJEKT

Kavilda Ürgoru puhkepiirkonna arendamine

ARENDAVA OBJEKTI KIRJELDUS

Arendatava objekti planeeritavad kulud

Tegevuse kogusumma on 1 400 000 eurot, sh toetuse vajadus 800 000 eurot ja omafinantseeringu summa 600 000 eurot. Suurimad kulud turismipiirkonna väljaarendamise juures on projekti raames tehtavad I etapi tööd: Kavilda Ürgorus oleva Eesti ühe suurima paisjärve - Kentsi paisjärve (ca 40 ha) puhastamine (peamiselt sette välja kaevamine, järve kujundamine, paisu rekonstrueerimine ja järve paisutamine). Hetkel on olemas geolus, eelprojekt, KMH, läbi on viidud mitmeid avalikke koosolekuid ning konsulteeritud erinevate spetsialistidega. Omafinantseeringust on 300 000 eurot planeeritud katta ühinemistoetusest ja 300 000 eurot laenurahadest. I etapi tööde toetuse vajadus on 800 000 eurot. Tegevuse täpne maksumus selgub peale hanke läbiviimist.

Projekti raames on arutusel ka võimaliku maakütte torustiku paigaldamine järve põhja, mis peaks tulevikus võimaldama energiasäästu kogu Konguta valla Kool-vald-lasteaed ja võimla kompleksile. Antud projekti võimalikku tasuvust ja energiasäästu arvutustega hetkel tegeletakse. Antud projekti rahastust planeeritakse energiasäästumeetmetest.

Kentsi paisjärve taastamise järgselt arendatakse koostöös kohalike ettevõtjate ja MTÜ-dega Kavilda ürgoru ja puhkepiirkonna turundusvõrgustik, mis luuakse koostöös ühinenud valdadega, kes on samuti ühenduses Kavilda Ürgoriga.

Projekti II etapp -Turismipiirkonna arendus (matkarajad, kalapüügi kohad, paadilaenus, seikluspark, mäesuusakeskus, majutus jne) viiakse läbi peale looduslikult kauni koha korrastamise enamjaolt MTÜ-de, kohalike omavalitsuste ja ettevõtjatega koostöös. Mõningaid projekte arendatakse ka juba paralleelselt- nt mäesuusakeskuse arendamine on töös.

Valmimiseks on vaja veel 150 000 eurot investeringut. Planeeritud on ca 300 m suusanõlv, mis on samaväärne Kuutsemäe parginõlvaga. Potentsiaali on kuni 800 m laskumiseks.

Järve vahetus läheduses on männiku metsapark kus arendatakse iga-aastaselt rekreatsiooni tegevusi (2017.a valmimas väljõusaal ning discgolfi rada saab uuenduse). Nendeks tegevusteks on rahastused olemas LEADER projektidest.

Seega Ürgoru ala korrastamisega luuakse kasulava tulevaseks puhkepiirkonna tegevuste turundamiseks ja arendamiseks ning uute töökohtade loomiseks.

II etapi tööde rahastus on planeeritud enamjaolt kohalike ettevõtjate ja MTÜ-de ning mitmete toetusmeetmete rahastustega.

Arendatava objekti sotsiaalmajanduslik mõju

Kavilda Ürgorg on väga suure kasutamata turismipotentsiaaliga Tartumaa üks ilusamaid looduslikke objekte. Kavilda Ürgorus ja Kentsi paisjärvest voolav Kavilda jõgi läbib Elva linna ja Puhja valla territooriumit ning jõuab Emajõeni välja. Eesti suurim paisjärv on olnud aastaid ootel järgmise etapi töödeks, kuid meetmete muutmiste tõttu ei ole võimalik KIK-i rahastust järvele saada. Paisjärve korrastamine loob palju võimalusi rekreatsiooni ja turismi arendamiseks. Konguta vald, kohalikud ettevõtjad ja MTÜ-d on huvitatud järve ümber looma lisaväärtusi nt. matkarajad ühendades Alt-Laari linnamäe ja Erumäe kantsi ning

	<p>asulakohaga, arendama suplus- ja ranna-ala, rannaäärsele alale soovitakse rajada erinevad puhke -ja virgestusatraktsioonid - seikluspark läbi männiku metsapargi ja üle Ürgoru kõisraudtee, rannavõrkpalli ala, paadilaenus, kalastamisvõimalused, vigursõitudeks võimalikud atraktsioonid, talvisel ajal uisuvälja, koostöös Konguta Jahiseltsiga pakkuda turistile võimalust fotojahiks ning osaleda linnu- ja loomavaatlusel, koostöös Vapramäe-Vellavere-Vitipalu Sihtasutusega võimalus viia läbi erineva temaatikaga loodusmatku, kohalikul kogukonnal tekiks võimalus tegeleda majutusega - Kavilda ürgoru serval on Erumäe mõis koos mõisapargiga, võimalik tegeleda kodumajutusega, paisjärve kaldal asub erasaun, mida võimalik rentida aastaringelt, Puhja valla idee on rajada turbaalale teemapark, mis samuti pakuks erinevaid tegevusi ja huvi turistile jne. Antud puhkeala jaoks on tehtud eelnevalt ettevalmistusi männiku metsapargis nt on rajatud uus laululava koos õuesõppe majaga, puhastatud tiik, rajatud disc-golfi rada (Eesti parimaid radasid), loodud rannavõrkpalliplats, kompleksi läheduses on kool, vald, lasteaed, jalgpallistaadion ja suur spordihall, kus on võimalik kompaktselt üritusi läbi viia, arendatud suusa-, kelgu- ja jooksuradasid jne. Soovime hilisemalt tuua piirkonda välituriste ning luua ühtse teenuste võrgustiku piirkonna ettevõtjatega. Paljusid planeeritavaid tegevusi hakkavad läbi viima kohalikud aktiivgrupid ja koostöövõrgustikud ning MTÜd, kes pakuvad hilisemalt ka töökohti.</p> <p>Puhkepiirkonna arenduse alla kuulub ka suur objekt- Mäeotsa mäesuusakeskus, millega tegeleb juba väga toimekas kohalik MTÜ. Täna on loodud külakeskuse maja, tehtud suusa- ja kelgumäe eelprojekt, puhastatud suusanõlvad võsast jne. Arvestades antud võimalusi piirkonna arengus leiame, et kavandatav objekt mõjutab sotsiaalmajanduslikku arengut suurel määral.</p> <p>Kindlasti hakkab tõusma lähipiirkonna rahvaarv, kuna piirkond saab veel atraktiivsemaks. Lisandub juurde uusi maksumaksjaid ja aktiivseid inimesi. Välituristid jätavad raha piirkonna ettevõtjatele. Kodanikel paranevad tervisespordiharjumused, liikumisharjumused, paranevad koostöösidemed haldusüksuste näol ning planeeritud tegevused aitavad parandada piirkonna mitmekesisust.</p> <p>Puhkepiirkonna loomise järgselt tõusevad kodanike kinnisvaraväärtused. Elanike juurdekasvuga tekib võimalus ettevõtjatel arendada piirkonda uuselamuid.</p> <p>Täna on huvi äratanud mitmed MTÜ-d ja ettevõtjad, et lüüa kaasa kogukonna arengus. Soodsa keskkonna pakkumisega elavdame aktiivsete külaliikumisgruppide tegevusi ning uute projektide elluviimisi. Läbirääkimisi on peetud kohalike MTÜ-dega, kes soovivad järve valmimise järgselt pakkuda mitmeid teenuseid ja viia läbi projekte, mille käigus pakutakse inimestele tööd.</p> <p>Antud tegevuste käigus saavad mitmed inimesed tööd ja teenida palka või lisatulu kas läbi MTÜ tegevuse, ettevõtluse või kohalike omavalitsuste (ka kohalikud omavalitsused on valmis töökohti pakkuma erinevate tegevuste elluviimiseks) tasemel.</p>
Eeldatav tegevustes osalejate ring	Paisjärve rajamisel osalevad erinevad spetsialistid, MTÜ Eesti Jõgede Taastamise Ühing, vallavalitsus ja allasutused, kohalikud aktiiv -ja huvigrupid MTÜ-d ja ettevõtjad, kohalikud omavalitsused.
Eeldatavad väljundid ja oodatav tulemus	Eeldatavaks väljundiks on Tartumaa ühe ilusaima loodusobjekti potentsiaali ärakasutamine, töökohtade loomine, välisraha toomine kogukonda, koostöövõrgustikega kohaliku tegevuse elavdamine, rahvaarvu suurendamine piirkonnas ja parema keskkonna loomine elanikkonnale kui ka turistile.

Valmisolek tegevuste elluviimiseks	<p>Hetkel on olemas geoalus, eelprojekt, KMH. Järve taastamise projekt on valmimas. Avalikud koosolekud maaomanike ja huvigruppidega aktiivselt jätkumas ning kolmanda sektori huvi jätkuvalt kasvamas.</p> <p>Käivad ettevalmistused vee-erikasutusloa saamiseks, hanke koostamiseks ja rahastustaotluse kirjutamiseks.</p> <p>Puhkepiirkonda planeeritavatele matkaradadele on tehtud teostus-tasuvusanalüüs.</p> <p>Konguta vald on majandanud kenasti ning likvideerinud enamus lisakohustused pankade ees, et oleks võimalus puhkepiirkonna arengusse investeerida ja vajadusel uut laenu võtta omaosaluse katteks.</p> <p>Konguta vald on allkirjastanud ühinemislepingu, mis tagab antud projektile lisa eelarvelised vahendid.</p> <p>Konguta valla arengukava link: http://www.konguta.ee/pages/files/arengukavad/arengukkva_tegevuskava2016.pdf (arengukava tegevuskava osas kultuur, sport, vabaaeg- Kavilda ürgoru ja puhkepiirkonna väljaarendamine).</p>
---	---

ARENDAV OBJEKT													
Vara-Varamõisa kergliiklustee													
ARENDAVA OBJEKTI KIRJELDUS													
Arendatava objekti planeeritavad kulud	<p>Tegevuse kogusumma on 371 701,87 eurot, sh toetuse vajadus 315 946,58 eurot ja omafinantseeringu summa 55 755,29 eurot.</p> <p>Keskuse ja tagamaa vahelise ühenduse arendamiseks rajatakse projektijärgselt 1755 m pikkune asfaltkattega kergliiklustee. Tee on projekteeritud olema kogu pikkuses valgustatud ning kulgeb paralleelselt Vara-Kaitsemõisa riigimaanteega (tee nr 22234). Kergliiklustee hakkab ühendama Vara küla ja Varamõisa asumit (sh omavalitsuse suurim tööandja AS Vara Saeveski) ning Pilpaküla küla.</p> <p>Projektiga seonduvad (abikõlblikud) kulud:</p> <table> <tr> <td>Mõõdistamine / kinnistute jagamine</td> <td>3 336,00 eurot (teostatud)</td> </tr> <tr> <td>Kinnistute ostmise</td> <td>3 161,42 eurot (teostatud)</td> </tr> <tr> <td>Projekteerimine</td> <td>9 960,00 eurot (teostatud)</td> </tr> <tr> <td>Projekti ekspertiis</td> <td>960,00 eurot (teostatud)</td> </tr> <tr> <td>Ehitustööd</td> <td>348 956,45 eurot (projekteerijapoolne kalkulatsioon)</td> </tr> <tr> <td>Omanikujärelevalve</td> <td>5 328,00 eurot (vastavalt hinnapakumustele)</td> </tr> </table>	Mõõdistamine / kinnistute jagamine	3 336,00 eurot (teostatud)	Kinnistute ostmise	3 161,42 eurot (teostatud)	Projekteerimine	9 960,00 eurot (teostatud)	Projekti ekspertiis	960,00 eurot (teostatud)	Ehitustööd	348 956,45 eurot (projekteerijapoolne kalkulatsioon)	Omanikujärelevalve	5 328,00 eurot (vastavalt hinnapakumustele)
Mõõdistamine / kinnistute jagamine	3 336,00 eurot (teostatud)												
Kinnistute ostmise	3 161,42 eurot (teostatud)												
Projekteerimine	9 960,00 eurot (teostatud)												
Projekti ekspertiis	960,00 eurot (teostatud)												
Ehitustööd	348 956,45 eurot (projekteerijapoolne kalkulatsioon)												
Omanikujärelevalve	5 328,00 eurot (vastavalt hinnapakumustele)												

	<p>Kergliiklustee lõik hakkab olema munitsipaalomandis ning hooldamise korraldab kohalik omavalitsus. Prognoositud kulu kergtee lõigu hooldusele (lumetõrje, harjamine) ja valgustusele on ca 2500 eurot aastas. Projekti realiseerumisel arvestatakse vajamineva kuluga valla eelarves.</p>
<p>Arendatava objekti sotsiaalmajanduslik mõju</p>	<p>Kergliiklustee ehitamisega paraneb töökohtade kättesaadavus, teenuste kättesaadavus ning liiklusohutus. Kavandatav kergliiklustee saab alguse 2012. aastal välja ehitatud ja heas korras Aovere-Kallaste-Omedu riigimaanteelt Vara küla keskust läbivast 0,5 km pikkust kergetee lõigust ja läheb edasi riigimaantee 22234 kõrval. Kergliiklejate liikumine maanteel on äärmiselt pingeline ja ebamugav, seega võib eeldada, et kergliiklusteed hakkab kasutama valdav osa jalgsi või rattaga liiklejatest.</p> <p>Projektiga seotud riigimaantee lõigul on tihe liiklus. Maanteeameti poolt tellitud liiklusloenduse andmetel oli 2015. a. riigimaantee 22234 Vara küla ja Pilpa küla vahelisel teelõigul keskmine ööpäevane liiklussagedus 484 sõidukit, millest autoronge oli 15%. Teed kasutav ettevõtte Vara Saeveski OÜ on teinud investeringuid, millega prognoosib olulist toodangu kasvu ja sellega seonduvat transpordimahu suurenemist 1,5 korda lähema kolme aasta jooksul, see tähendab keskmiselt ca 100 autorongi liikumist ööpäevas. Firma ise peab kergliiklustee rajamist äärmiselt vajalikuks, sest negatiivne mõju liiklusturvalisusele pärsib tema arengut. Vara Mõisapargis Mõisaaida kinnistul asub loodusmaja-väliõppeklass, kus Vara Põhikool korraldab õpilastele väliõppetunde. Õpilased lähevad sinna kogu klassiga jala. Õppetöö toimub tööpäeviti, mil toimub ka puiduvedu. Lühikesel teelõigul on väga suur tõenäosus, et autorongid kohtuvad vastastikku ja siis pole jalakäijatel, eriti klassitüüpi lastel kuhugi minna. Ohutult jõuavad lapsed kohale ainult mööda kergliiklusteed. Maantee hooldustaseme järgsed seisundinõuded ei nõua maantee lume ja jäävabana hoidmist, mistõttu eriti ohtlik on teelõik talveperioodil.</p> <p>Peale raskeveokite kasutavad sama maanteelõiku ka kõik teised piirkonda sisenevad ja sealt väljuvad sõidukid (kohalikud elanikud, puidufirma töötajad, ühistransport).</p> <p>Jalakäijad/jalgratturid liiguvad mööda maanteed keskasula ja külade vahel, et saada teenuseid või jõuda töökohale. Tänu kergliiklusteele paraneb 130 töökoha kättesaadavus (Vara – Pilpaküla suunal ca 70 Vara Saeveski töökohta ning Pilpaküla-Vara suunal ca 60 Vara külas asuvat töökohta).</p> <p>Avalikest teenustest muutuvad ca 200 inimesele Mustametsa/Varamõisa/Pilpaküla-Vara suunal kättesaadavamaks põhikooli, lasteaia, kaupluse, noortekeskuse, huviringide, sportimisvõimaluste, raamatukogu jt teenused. Ohtumaks muutub ca 100 õpilasele/õpetajale Vara mõisapargis asuva loodusõppeklassi kasutamise võimalus Vara – Varamõisa/Pilpaküla/Mustametsa suunal. Kokku on teenuste kättesaadavuse paranemisest kasusajajaid ca 300 inimest.</p> <p>Kergliiklustee ühenduvus bussipeatusega avab täiendavad töövõimalused Tartu linnas.</p> <p>Lisaks avanevad võimalused sportimiseks ja ohutuks vaba aja veetmiseks ca 1860 Vara valla elanikule.</p> <p>Peale kohalike elanike kasutavad teed jalgrattaturistid (ca 500 hooajal), sest Eesti-Läti ühisprojekti ViSoEst by bike raames maha märgitud Põhja-Läti ja Lõuna-Eesti vaatamisväärsusi ühendava jalgrattamarsruudi üheks huviobjektiks on Vara mõisapark koos sinna rajatud puhkekohaga.</p>

	<p>Projekt aitab kaasa toimepiirkondade ühendamisele ning töökohtade ning teenuste kättesaadavusele:</p> <ol style="list-style-type: none"> 1. Paranevad liikumisvõimalused nii keskuste (Vara, Tartu) ja tagamaa vahel kui ka töötajate elukoha ning valla suurima tööandja asukoha vahel 2. Paraneb liiklusturvalisus 3. Mitmekesistuvad aktiivse vaba aja veetmise võimalused kohalikele 4. Paraneb jalgrattaturistide ohutu ligipääsetavus huviväärsustele rahvusvahelisel marsruudil VisoEst by Bike, mille üks huvipunkt asub kavandatava kergliiklustee vahetus läheduses. <p>Projekti otsese mõjupiirkonna elanike arv on 500, sh projekti otsesed kasusaajad on ca 300 Vara küla elanikku ja ca 200 Varamõisa asustusüksuse, Pilpaküla küla ja Mustametsa küla elanikku, kes kasutavad ehitatavat kergliiklusteed ohutuks koolis/tööl käimiseks ja vaba aja veetmiseks kodu lähedal. Projekti kaudsed kasusaajad on Vara valla elanikud (ca 1860), kellele rajatav kergliiklustee on ainsaks kodulähedaseks võimaluseks tegeleda spordiga vastavat teekatet nõudval alal nagu populaarne rulluisutamine, skate jms + ca 500 Vara mõisapargi külatajat jalgrattamarsruudil.</p> <p>Valminud ja kasutatav on 1755 m pikkune asfaltkattega ning valgustatud kergliiklustee.</p>
Eeldatav tegevustes osalejate ring	Vara vallavalitsus
Eeldatavad väljundid ja oodatav tulemus	<p>Valminud ja kasutatav on 1755 m pikkune asfaltkattega ning valgustatud kergliiklustee.</p> <p>Paraneb ca 130 töökohta kättesaadavus (Vara – Pilpaküla suunal ca 70 Vara Saeveski töökohta ning Pilpaküla-Vara suunal ca 60 Vara külas asuvat töökohta). Kergliiklustee ühenduvus bussipeatusega avab täiendavad töövõimalused Tartu linnas.</p> <p>Avalike teenuste kättesaadavus paraneb ca 300 inimesel, sh ca 200 inimesele muutuvad paremini kättesaadavaks põhikooli, lasteaia, kaupluse, noortekeskuse, huviringide, sportimisvõimaluste, raamatukogu jt teenused Mustametsa/Varamõisa/Pilpaküla-Vara suunal ning ca 100 Vara Põhikooli õpilast/õpetajat saavad ohutult käia Vara mõisapargis asuvas loodusõppeklassis.</p> <p>Lisaks avanevad võimalused sportimiseks ja ohutuks vaba aja veetmiseks ca 1860 -le projekti laiema mõjupiirkonna püsielanikule (Vara valla elanikud).</p> <p>Kõrvaldatud on OÜ Vara Saeveski arengut pidurdav takistus.</p>
Valmisolek tegevuste elluviimiseks	<p>Tegevus vastab kehtestatud Vara valla üldplaneeringule (16.12.2008 nr 16). Tegevus on kooskõlas Vara valla arengukavaga „Vara valla arengukava 2015-2020“ (punkt 3.9.1 TEED JA TRANSPORT)</p> <p>https://www.riigiteataja.ee/aktiivisa/4201/0201/6020/arengukava.pdf# ning Vara valla arengukava tegevuskavaga</p>

	<p>https://www.riigiteataja.ee/aktilisa/4201/0201/6020/Arengukava%20tegevuskava%20%202016-2025.pdf# (punkt 3.2, Vajalike kergliiklusteede rajamine). Tegevust toetab Tartumaa Arengustrateegia p. 4.2.6; p. 4.4.1.</p> <p>Koostatud on kergliiklustee ehitusprojekt (põhiprojekti staadium) (2016)</p> <p>Läbi on viidud kergliiklustee projekti ekspertiis (2016)</p> <p>Koostatud on hinnakalkulatsioon kergliiklustee maksumuse selgitamiseks (2016)</p> <p>Koostatud on hinnakalkulatsioon kergliiklustee omanikujärelevalve maksumuse selgitamiseks (2016)</p> <p>Omandatud on rajatise alused kinnistud (2016)</p> <p>Väljastatud on ehitusluba (2016)</p> <p>Positiivse toetusotsuse korral on omavalitsus valmis esimesel võimalusel ehitaja ja omanikujärelevalve leidmiseks riigihanke läbi viima ning tegevustega alustama. Projekti elluviimisega seotud kuludega on arvestatud Vara valla eelarvestrateegias.</p>
--	---

ARENDAV OBJEKT	
Kergliiklusteed külade ühendamiseks Rõngu aleviku ja Elva linnaga	
ARENDAVA OBJEKTI KIRJELDUS	
Arendatava objekti planeeritavad kulud	<p>Tegevuse kogusumma on 764 950 eurot, sh toetuse vajadus 650 207 eurot ja omafinantseeringu summa 114 743 eurot.</p> <p>Kergliiklustee külade ühendamiseks Rõngu aleviku ja Elva linnaga kulud: projekteerimine koos järelevalvega 20 000 eurot (Rõngu-Lossimäe, Elva-Käärde-Kalme), maade mõõdistamine võõrandamiseks 960 eurot, kinnisvara ost 3 600 eurot, jalgtee ehitus 740 390 eurot.</p>
Arendatava objekti sotsiaalmajanduslik mõju	<p>Rõngu alevik asub tiheda liiklusega maanteed Tartu-Valga ja Võru-Viljandi ristumiskohas. Ristmiku vahetus läheduses paiknevad vallamaja, raamatukogu, side, kauplused, toitlustus, perearst, hooldusravikeskus, rahvamaja, kirik, bussijaam ja valla suurimtöandja AS Promens, samuti saab ristmikult alguse tee koolimajja ja lasteaeda. Kergliiklustee rajamine keskusest Viljandi suunal tagab valla elanikele eelnimetatud asutustes töökohtade ja avalike teenuste parema kättesaadavuse ning ohutuse, suunates jalakäijad ja jalgratturid mööda jalgteed küladesse viivatele kõrvalteedele. Kergteed loovad tervikliku lahenduse keskuse ja tagamaade vahelises ühenduses, tagatakse Lossimäe, Koruste ja Lapetukme külade ühendus Rõngu alevikuga.</p> <p>Vald on koostanud kergliiklustee projekti ka alevikust Tartu suunal ning plaanib edaspidi vallaeelarve võimaluste piires</p>

	<p>ning võimalike projektitoetuste abil rajada kergliiklustee Rõngu alevikust ka Tartu poole.</p> <p>Kuna Käärdi alevik paikneb vahetult Elva linna naabruses, mis haldusreformi käigus saab ilmselt olema ka tulevase valla keskuseks, siis pakub avalikke teenuseid Käärdi aleviku ja sellega piirneva Kalme küla uuselamurajooni elanikele Elva linn. Kergliiklustee rajamine linna piirist Kalme külani võimaldab külaelanikele ja osale Käärdi aleviku inimestele parema ligipääsetavuse avalikele teenustele. Rajatav kergliiklustee ühendab Elva linna, Käärdi aleviku ja Kalme küla Põksi tööstuspiirkonnaga tagades nii töökohtade parema kättesaadavuse nii valla kui ka linnaelanikele.</p>						
Eeldatav tegevustes osalejate ring	Rõngu vald						
Eeldatavad väljundid ja oodatav tulemus	Valminud on kergliiklustee Rõngu alevikust Viljandi suunal ja Elva linna piirist Käärdi aleviku kaudu Kalme küla suunal, tagatud on keskuse ühendus küladega, parem ligipääs töökohtadele ja avalikele teenustele.						
Valmisolek tegevuste elluviimiseks	<p>Valla arengukavas on prioriteetseks tegevuseks kergliiklusteede rajamine. Läbi on viidud riigihange kergliiklusteede projekteerimiseks ja sõlmitud leping töö teostajaga tööprojekti koostamiseks.</p> <p>Rõngu valla arengukava https://www.riigiteataja.ee/aktilisa/4151/0201/2034/Nr%2012%20LISA%20nr%201%20-%20Rõngu%20valla%20arengukava%202011-2030.pdf#</p> <p>3. EESMÄRGID JA TEGEVUSKAVA AASTATEL 2012-2020</p> <table border="1"> <tr> <td>Eesmärk</td> <td>Kaasaegne infrastruktuur ja tasakaalustatud elukeskkond</td> </tr> <tr> <td>Ülesanne</td> <td><i>Üldkasutatavate infrastruktuuriobjektide rajamine</i></td> </tr> <tr> <td>Tegevus</td> <td>Kergliiklusteede võrgustiku väljaarendamine</td> </tr> </table>	Eesmärk	Kaasaegne infrastruktuur ja tasakaalustatud elukeskkond	Ülesanne	<i>Üldkasutatavate infrastruktuuriobjektide rajamine</i>	Tegevus	Kergliiklusteede võrgustiku väljaarendamine
Eesmärk	Kaasaegne infrastruktuur ja tasakaalustatud elukeskkond						
Ülesanne	<i>Üldkasutatavate infrastruktuuriobjektide rajamine</i>						
Tegevus	Kergliiklusteede võrgustiku väljaarendamine						

ARENDAV OBJEKT	
Avalike teenuste ja töökohtade kättesaadavust tagava kergliiklustee rajamine Rannu alevikus	
ARENDAVA OBJEKTI KIRJELDUS	
Arendatava objekti planeeritavad kulud	<p>Tegevuse kogusumma on 324 000 eurot, sh toetuse vajadus 275 000 eurot ja omafinantseeringu summa 49 000 eurot.</p> <p>Rannu alevikus asulat ettevõtlus- ja tootmisaladega ühendava kergliiklustee pikkusega 2,0 km (uusehitis osaliselt</p>

	omavalitsuse maadel, osaliselt riigimaantee maal, osaliselt eramaal) ehitamine. Kulud kaetakse 85% ulatuses PKT vahenditest ja 15% ulatuses Rannu valla omavahenditest.
Arendatava objekti sotsiaalmajanduslik mõju	<p>Projekti elluviimisel paranevad ettevõtluse võimalused pakkuda tööd ja jätkata senise tegevusega (piimatootmine, metallitööstus, seemnekasvatus, kaevetööd). Tekivad võimalused ettevõtete tegevuse laiendamiseks ja uute töökohtade loomiseks.</p> <p>Rannu alevikus asulat ettevõtlus- ja tootmisaladega ühendav kergliiklustee - Rannu alevikus on olemasolevad tootmismaa-alad, millel tegutseb 5 ettevõtet (metallitööstus, põllumajandus, kaevetööd, seemnekasvatus). Kokku on tootmisalale ja asula poole liikumas töötajaid igapäevaselt 50-60 inimest. Juurdepääsu kergliiklustee rajamine annab olulise impulsi uute ettevõtete rajamiseks, kuna näitab, et infrastruktuur areneb koos ettevõtlusega. Seeläbi on võimalik alale tuua uusi ettevõtteid ja teenusepakkujaid. Kergliiklustee on planeeritud Rannu asulast tootmisalani Ervu külas ja alevikus, et võimaldada kergliiklejale vaba, ohutu ja mugav juurdepääs töökohtadelt teenusteni ja koju. Projekti elluviimisel paraneb objektil asuvate ja kasutuses olevate tootmismaade kasutamise võimalus. Korrastatud tootmisala ja ettevõtjatele pakutavad vajalikud infrastruktuuri teenused on vajalikud ettevõtjatele. Kergliiklustee ühendab aleviku kõiki olulisi teenusepakkujaid ühendades selliselt ettevõtluse tootmisalal töötavad inimesed, haridusasutused, perearsti, rahvamaja, sideteenuse ja noortekeskuse. Juurdepääsu kergteete rajamine on viimaseks kitsaskohaks antud tootmisalal (vesi, elekter, kanalisatsioon on olemas).</p>
Eeldatav tegevustes osalejate ring	Projekti viib ellu kohalik omavalitsus. Osalevad kindlasti ettevõtjad, kelle tootmisüksusteni rajatakse juurdepääsuteed või rekonstrueeritakse olemasolevaid.
Eeldatavad väljundid ja oodatav tulemus	<p>Valminud on uus kergliiklustee pikkusega 2,0 km.</p> <p>Rannu kergliiklustee piirkonnas tegutsev metallitööstus OÜ Harry Metall planeerib uue tootmisüksuse rajamist lähiaastatel. Olemasolev metallitööstus annab täna tööd ligikaudu 45 inimesele ja tootmishoone pindala on täna 4500 m². Tänu kvaliteetsemale elu ja ettevõtluskeskkonnale luuakse uusi töökohti ca 10-20.</p> <p>Mitterahalist abi saab projekti käigus 5 ettevõtet. Projekti elluviimisest saab kasu ligikaudu 500 inimest. Projekti elluviimine lahendab nende tootmisalade puhul kõik esinevad kitsaskohad.</p>
Valmisolek tegevuste elluviimiseks	<p>Rannu aleviku kergliiklustee projekteerimishange on läbi viidud, projekt valmib veebruaris 2017. Vald on valmis objektid rajama koostöös maanteeametiga ja eramaade omanikega. Vald tasub omaosaluse.</p> <p>Rannu valla arengukava 2016-2021 lk 13 peatükk teed ja ühistransport https://www.riigiteataja.ee/aktilisa/4211/1201/4038/Lisa_tervik.pdf#</p> <p>Väljavõte: lk 13, investeeringud punkt 8: 8. Rannu alevikus ettevõtlus- ja tootmisala alevikuga ühendava kergliiklustee rajamine 2017- 2018</p>

ARENDAV OBJEKT

Ulila tööstus- ja ettevõtlusala

ARENDAVA OBJEKTI KIRJELDUS

Arendatava objekti planeeritavad kulud

Tegevuse kogusumma on 815 100 eurot, sh toetuse vajadus 692 750 eurot ja omafinantseeringu summa 122 350 eurot.

Planeeritavad kulud:

Teede ehitus (va maanteelt mahasõitude aeglustus- ja kiirendusrajad) 213 360 eurot

Tehnovõrkude rajamine 512 040 eurot

Sademevee ärajuhtimine, heakorrastus ja haljastus 89 700 eurot

Arendatava objekti sotsiaalmajanduslik mõju

Ulila, Ridaküla ja Kureküla moodustavad ühe tervikliku piirkonna Puhja alevikust 10 km kaugusel. Keskuseks on Ulila, mis on olnud ajalooliselt Lõuna-Eesti oluline tööstuskeskus alates 1930ndatest aastatest. Tööstuslik kõrgperiood hakkas taanduma 1985ndatel. Tuntuim on senini toimiv turbatööstus.

Ulila asub Tartust 17 km kaugusel lääne suunas Viljandi maantee ääres. Ulilast Viljandisse on 60 km ja Elvasse 15 km. Seisuga 01.01.2017 elab Ulila alevikus 280, Ridakülas 58, Kurekülas 30 inimest, kokku 368 inimest.

Tööstusalaks kavandatud maa kujutab endast endise tööstusala (*brown-field*) vahetus naabruses olevat tühermaad. Oma iseloomult on see võsastunud ja liigniiske maa pigem *brown-field*'i jätkuks, mis riivab silma ja on ebaturvaline (kulupõlengud jms). Tööstusala rajamisega väärindatakse kasutuseta maa hea infrastruktuuriga kaasaegseks tööstus- ja ettevõtlusalaks: rajatakse juurdepääs ja siseteed, paigaldatakse uus alajaam ja veetorustik koos tuletõrjeveemahutitega, kanalisatsioonitorustik, madalpinge elektrikaabel, tänavavalgustus, sidekaabel, kaugkütte soojustorustik ja reoveepumpla, kõrghaljastus ning vajadusel müratõkked.

Tööstus- ja ettevõtlusala projekti ellu viies seab Puhja Vallavalitsus tingimuseks, et alale saavad tulla toimetama ettevõtted, mille tegevusel puudub oluline keskkonnamõju „Keskkonnamõju hindamise ja keskkonnajuhtimissüsteemi seaduse“ § 6 lõike 1 tähenduses. Planeeritavale alale on tänase hetke seisuga soovi avaldanud asuda järgmised ettevõtjad: 1. taastuvatel biokütustel töötav katlamaja, 2. veoautode ja haagiste hooldustöökoda, 3. suuregabariidilise põllumajandustehnika hooldustöökoda, 4. metallkonstruktsioonide tootmise ettevõtte, 5. rahvusvahelise kliendibaasiga raamatupidamis- ja finantsnõustamist osutav ettevõtte. Huvi on üles näidanud plasttaarat mehaaniliselt ümbertöötlev mikroettevõtja. Eelistame ettevõtjaid, kes kasutavad teadmismahukat ja kõrgtehnoloogilist tootmist. Kuna tegemist on mitte üksnes tootmis-, vaid ka ettevõtlusalaga, siis võib vajalikuks osutada ka büroohoone rajamine.

Arendatav tööstus- ja ettevõtlusala koostoimes Ulilasse kavandatavate uute eluasemetega, sh munitsipaalüürikoriteritega loob võimaluse Ulila kui tööstuskeskuse taastamiseks. Piirkonna arengufoorumitel on see ootus kohaliku kogukonna poolt selgelt väljendatud. Ulila logistiline asend soosib tootmisettevõtete rajamist asudes olulise riigimaantee läheduses veidi väljaspool Tartu linna „kuldset ringi“.

	<p>27.02.2017 võeti vastu Puhja valla kaugkütte võrgupiirkonna soojusmajanduse arengukava aastateks 2016-2026, milles nähakse ette kaugkütte taastamine Ulila alevikus. Hakkepuidul töötav katlamaja rajatakse planeeritavale tööstus- ja ettevõtlusalale. Kaugkütte taastamine loob soodsad tingimused uute eluasemete ja tootmisettevõtete rajamiseks. Munitsipaalüürikorterite ehitamise eesmärk on pakkuda vajalikule hulga töökohtadele taskukohast eluaset kohapeal. Üks arendustegevus toetab teist ja loob sünergiat.</p> <p>Ulila tööstusala mõjutab soodsalt laiema piirkonna sotsiaalmajanduslikku arengut luues soodsad tingimused ettevõtluse arendamiseks lähedalasuvate Puhja, Konguta ja Rannu valla ettevõtjatele ja pakkudes töökohti samade valdade elanikele, kes praegu on kohapealsete töökohtade vähesuse tõttu sunnitud tööl käima Tartus. Arvestades Tartu ja Elva lähedust ning head ühistranspordi ühendust nendega, on vajadusel võimalik Ulilasse saada töajõudu ka linnadest. Loodavad soodsad eluasemed Ulilas kasvavad kohalike elanike arvu.</p> <p>Senised ettevõtlusalased konsultatsioonid ja intervjuud asjatundjate ja ettevõtjatega viitavad suurele nõudlusele sellise tööstusala järele. Enamus Tartu maakonnas olevaid tööstusparke jäävad Tartu linna ja selle lähedusse ning need on suures osas välja müüdud, alustavate tootmisettevõtjate jaoks on nad ka liiga kõrge hinnaga, vabu krunte on veel Vahi tööstuspargis. Taotleja konsulteeris projekti Tartu Ärinõuandlas, mille investor-konsultandid on uurinud Tartu ja selle lähipiirkonna tööstusalade vajadust ja käekäiku, kogutud info näitab, et Vahi tööstuspargi profiil ja logistilised suunad on teistsugused kui Ulilas ja omavahel ei konkureerita. Kinnitust leidis ka valitud taktika valmistada ette infrastruktuur ja rentida välja ala krundid või seada hoonestusõigus. Tugevad investorid, sh välisinvestorid, ei eelista kruntide väljaostmist. See variant ei sobi ka alustavatele ja väiksematele ettevõtjatele.</p> <p>Tööstusala Ulila piirkonnas loob täiesti uue sotsiaalmajandusliku olukorra kogu tulevases Elva vallas. Tulevased ligi paarkümmend ettevõtet loovad kohapeale enam kui 100 töökohta. Tööstus- ja ettevõtlusalale on eelistatult oodatud suuremat lisandväärtust loovad ettevõtted, mille palgatase ületab tunduvalt Tartu maakonna keskmist palgataset.</p>
Eeldatav tegevustes osalejate ring	<p>Tegevustes osalejad: Puhja Vallavalitsus, SA Puhja Valla Arendus, tulevane soojatootja, projekteerimisbüroo, Tartu Ärinõuandla, Maa-amet, AS Elektrilevi, kohaliku kogukonna esindajad.</p>
Eeldatavad väljundid ja oodatav tulemus	<p><u>Projekti väljundina</u> on rajatud järgmised infrastruktuurielemendid: planeeringualale juurdepääs ja siseteed, sademevee-kraav (alal paiknevad süsteemid on vaja ümber juhtida), olemasolev elektriliin on ümber paigutatud ja paigaldatud uus alajaam, veetorustik koos tuletõrjeveemahutitega, kanalisatsiooni-torustik, madalpinge elektri kaabel, tänavavalgustus, sidekaabel, kaugkütte soojustorustik ja reoveepumpla. Rajatud on kõrghaljastus ja vajadusel müratõkked.</p> <p><u>Tulemuseks peale projekti vahenditest Ulila ettevõtlus- ja tööstusala rajamist</u> - hinnanguliselt 17 ettevõtet on rajanud tööstus- ja ettevõtlusalale oma toimla. Loodud on 119 töökohta, millest 85 on suuremat lisandväärtust loovad töökohad. Tööstusalal töötavate inimeste keskmine palk on vähemalt 1,5 kordne Tartu maakonna keskmine palk. Kõikide toimlate töökohtadelt laekuv ühe aasta sotsiaalmaks on võrdne või ületab taotletava toetussumma peale tööstusala täielikku</p>

	rakendamist esimese majandusaasta lõpuks.
Valmisolek tegevuste elluviimiseks	<p>Tartu maakonna arengustrateegia 2014-2020 peab oluliseks ettevõtlusalade arendamist ka Tartu linnapiirkonnast kaugemal: tegevused soovitud arengutasemele jõudmiseks on 4.1.3.24 Maakonna tööstusalade võrgu rajamine Tartu lähiümbruses, Riia suunal ja suuremate asulate juures ja 4.1.3.25 Ettevõtluskeskuste ja tööstusinkubaatorite arendamine – Luunja, Ulila, Vana-Kastre.</p> <p>Puhja valla arengustrateegia 2015 - 2022 visioon näeb ette, et Ulila kui keskuse roll on taastunud. Puhja valla strateegilised arengueesmärgiks on elujõulised piirkonnad ja kvaliteetne elu- ning ettevõtluskeskkond, mille saavutamiseks on tegevusvaldkondadeks muuhulgas ka uute elukohtade loomine ja ettevõtluskeskkonna arendamine.</p> <p>Valminud on Ulila tööstus- ja ettevõtlusala eskiisjoonis ning esialgne hinnakalkulatsioon.</p> <p>27.02.2017 võeti vastu Puhja valla kaugkütte võrgupiirkonna soojusmajanduse arengukava aastateks 2016 - 2026.</p> <p>27.02.2017 algatas Puhja Vallavolikogu Ulila tööstus- ja ettevõtlusala detailplaneeringu.</p> <p>On toimunud konsultatsioonid ja intervjuud ettevõtjate ja ekspertidega. Kohaliku kogukonna initsiatiivil ja osalusel on valmimas Ulila aleviku ja lähipiirkonna arengukava aastateks 2017 - 2022.</p> <p>On konsulteeritud ja läbi räägitud Maa-ametiga maa-ala munitsipaalomandisse taotlemiseks ning sinna tööstus- ja ettevõtlusala rajamiseks.</p> <p>Eeltöödena on kavas koostada ja kehtestada tööstus- ja ettevõtlusala ning lähipiirkonna detailplaneering ning planeeritava tööstusala geoalus, ehituslik eelprojekt ja tööprojekt, maa-ala vertikaalplaneering.</p> <p>Maa-ametiga on arenduse tegevused ja ajagraafik kooskõlastatud, Maa-ametis peetakse projekti perspektiivikaks.</p> <p>Detailplaneeringus arvestatakse Maanteeameti soovustega, eelkõige juurdepääsutee paigutuse osas.</p> <p>Keskkonnaametis on kooskõlastatud KSH eelhinnang, mis sätestab, et üldist KSH-d pole arendusalale vaja teha.</p> <p>Ajagraafiku ladusa realiseerimise korral jõuame ehitusloani 2017. aasta suvekuudel.</p> <p>17.02.2017 toimus EASi eelnõustamine, kus jagati konkreetseid suuniseid ja teadmisi kavandatu edasiseks elluviimiseks.</p> <p>Puhja Vallavalitsus rahastab vajaliku osa projekti maksumusest. SA Puhja Valla Arendus on projektijuhiks. Projekti teostamise järgselt võtab sihtasutus vastutuse tööstus- ja ettevõtlusala jätkusuutliku haldamise eest.</p>

INFORMATSIOON ARENDATAVA OBJEKTI KOHTA

ARENDATAV OBJEKT
Sibulatee turismipiirkonna kolme kultuuri arendus
ARENDATAVA OBJEKTI KIRJELDUS

<p>Arendatava objekti planeeritavad kulud</p>	<p>Tegevuse kogusumma on 628 300 eurot, sh toetuse vajadus 534 055 eurot ja omafinantseeringu summa 94 245 eurot. Projekti toel arendatakse välja Kolkja vanausuliste muuseumi laiendus Alatskivi lossi sõiduhobuste tall mõisate majandamist tutvustava ekspositsiooniga (mõisakultuur), kodavere keele ja Kalevipoja lugude infotahvlid ning mängud (eesti pärimuskultuur). Planeeritud on turundustegevused kogu Sibulatee piirkonnas, mis rõhutavad kultuuride kolmkõla ja millel on laiem mõju kõigile piirkonna ettevõtjatele:</p> <ol style="list-style-type: none"> 1. Kolkja vanausuliste muuseumi juurdeehitus – maksumus on 186 800 eurot, millest toetuse vajadus on 158 780 eurot ja omaosalus 28 020 eurot. 2. Alatskivi lossi esiväljakul asuva sõiduhobuste talli renoveerimine mõisamajandamist kajastavaks näitusetalliks - maksumus on 409 000 eurot, millest toetuse vajadus 347 650 eurot ja omaosalus 61 350 eurot. 3. Kodavere keele ning siinsete Kalevipoja lugude nähtavale toomine, Sibulatee ühisturunduspakettide loomine - maksumus on 32 500 eurot, millest toetus 27 625 eurot ja omaosalus 4 875 eurot.
<p>Arendatava objekti sotsiaalmajanduslik mõju</p>	<p>Arendatav objekt asub Põhja-Tartumaal Peipsi järve ääres tuntud turismipiirkonnas Sibulatee. Sibulatee tunnuslause on “Üks piirkond, kaks rahvast, kolm kultuuri”. Koostöövõrgustik tegutseb seitsmendat aastat, ta on arvestatav partner ja sihtkoht Eesti turismimaastikul. Piirkonna eripäraks on see, et väga väikesel territooriumil võib näha ja kogeda kolme erinevat ajaloolist kultuuriruumi: vene vanausuliste kultuur (esindajad näiteks Kolkja vanausuliste muuseum, Varnja palvela, Peipsimaa Külustuskeskus, Kostja sibulatalu jm ning omanäolised järveäärsed ridakülad), balti-saksa mõisakultuur (esindajaks Alatskivi loss) ja eesti talupojakultuur (esindajaks Liivi Muuseum oma rehielamuga ning vana Kodavere kihelkond sellele omase kodavere keele ja traditsioonidega). Kõik Sibulatee ettevõtjad on ühe või teise kultuuriga seotud. Turism on Peipsiäärsel piirkonnale oluline majandustegevus ja sellel sektoril on tugevad eeldused uute töökohtade loomisel. Elluviidav projekt tegeleb kitsaskohtade ja arengupidurite taandamisega. Tegutsemisaastatega on kujunenud teadlikkus, missugustel objektidel on investeeringud piirkonna arenguks ja reaalseks konkurentsivõime tugevdamiseks kõige mõjusamad ja seetõttu soovib tulevane ühisvald teha investeeringuid just nendesse objektidesse ja aidata kaasa piirkonna eripära paremale esilepääsemisele:</p> <p>Kolkja vanausuliste muuseumi olemasoleva muuseumihoone lagunev katus vahetatakse ja ühendatakse juurdeehitisega, kuhu on planeeritud invasissepääs ja -WC, ait, töökoda, kuur, trepikoda, polüfunktsionaalne saal ning kaks ekspositsioonituba. Saalis hakkavad toimuma töötoad, näitused, turistide toitlustamine. Töökojas hakatakse läbi viima erinevaid käsitöö-õpitubasid, uute ekspositsioonitubade abil saab vanausuliste kultuuri ja elulaadi veelgi paremini laiemale avalikkusele tutvustada. Juurdeehitise pind on 204,2 m², muuseumihoone suletud netopind peale projekti elluviimist on 407,4 m². Seni on vanausuliste kultuuri tutvustatud peamiselt nende usuliste traditsioonide, keele ja lihtsama olme kirjelduse kaudu. Laienduse valmides saavad muuseumi külastajad lisaks eelnevale näha-katsuda vanausuliste koduloomi (topised), keda siinkandis on kasvatatud, võtta osa kunsti- ja käsitöötubadest, küpsetada vene ahjus sibulapirukaid. Suures saalis saab tutvuda vanausulistest kunstnike ja ikoonimaalijate loominguga. Saali saab kasutada ka vanausuliste ürituste korraldamiseks.</p> <p>Alatskivi lossi sõiduhobuste talli suursugune, kuid halvas seisukorras punastest tellistest hoone restaureeritakse.</p>

Valmib põhiprojekti staadiumis ehitus-restaureerimisprojekt; sisustatakse ruumid külastajate vastuvõtuks (vastuvõturuum, wc-d); luuakse ekspositsioonid mõisa majandamise teemal, toimuvad ettevalmistused aktiivsete tegevuste ja õpitubade läbiviimiseks. Kasutusse võetakse ca 700 m² suurune hoone. Algses tallis on hobuselatrid, mille seintel ekspositsioon mõisa majandamisest - laudad, tööhobuste tallid, aidad, viinaköögid, küünid, nende funktsioonid ja asukohad mõisas. Mulje jääb nagu sisenedes talli, kust just äsja on hobused välja viidud. Eksponeeritud on ka Alatskivi mõisas toimunud vene hurtade aretustöö teema. Teises saalis, polüfunktsionaalses ruumis, tegutsevad õpitoad, vanaaegsete filmide ja fotode vaatamine.

Tuuakse nähtavale kodavere keel ning siinseid Kalevipoja lood: maastikule paigaldatakse kodavere-keelsed sildid loodus- ja kultuurilooliste objektide kohta (Liivi muuseumi territooriumil, Alatskivi matkarajal jm) ning infosildid eesti, vene ja inglise keeles Kalevipoja muistenditega seotud asukohtadesse (Kalevipoja linnamägi Alatskivil, Kuningvere järv, Kalevipoja silla algus Ninal).

Luuakse ühised Sibulatee paketid, et turundada kogu Sibulateed:

1. ühine piletisüsteem kolme kultuuriga tutvumiseks (Alatskivi loss, Liivi muuseum ja Kolkja muuseum: ühe pileti ostmisel saad teiste piletid soodustingimustel; lisaks võimalik osta kolme koha ühispilet);
2. erinevad paketid kolme kultuuriga tutvumiseks koolilastele, peredele ning kultuurihuvilistele;
3. viidasüsteem erinevate objektide vahel;
4. lihtne mobiilne aplikatsioon (app), mis aitab erinevates keeltes (est, eng, ru, lat, ger, fin) saada esmase ülevaate kolme kultuuri kohta. Kasutatav kohapeal ka siis kui muuseumid on suletud.
5. uute pakettide turundamiseks fotod, videod sihtgrupist paketti tarbimas, voldikud (nii paberil kui pdfna), tõlked (ru, eng, lat, ger), kodulehe uuendused, sotsiaalmeedias nii tasuline reklaam kui pidevad postitused, Sibulatee e-listis info levitamine.

Projekti eeldatav mõju Sibulatee piirkonnale:

*Kasvab koostöövõrgustiku liikmete arv. Hetkel on lepingud 22 teenusepakkujaga, prognoositavalt võiks lisanduda 2018.aasta jooksul ca 5-7 uut liiget.

* Sibulatee piirkond on külastatud sihtkoht: läbi turundustegevuste tõuseb teadlikkus potentsiaalsete külastajate hulgas nii Eestis kui lähiriikides (Läti, Soome, Venemaa), aga ka Saksamaa jt. Sibulatee lõppkülastajale suunatud turundustegevused on eelkõige koduturule, kuid läbi partnerite (EAS, Lõuna-Eesti Turism, Tartumaa Turism, Peipsimaa Turism) jõutakse ka lähiturgudeni.

* Piirkonna külastatavus tõuseb (eesmärgiks on 2020.aastaks majutuskohtade täituvust tõsta hetkeseisust vähemalt 30%).

* Iga külastaja teekond piirkonnas pikeneb, investeringutega luuakse lisapõhjused Sibulatee külastuseks ja pikeneb ka piirkonnas viibimise aeg.

Alatskivi lossikompleksi külastuskeskus ja Kolkja vanausuliste muuseumi on kindlad turismiobjektid, mis toovad piirkonda ca 40 000 külastajat aastas. Arendatav kolme kultuuri siduv objekt tervikuna kõigist koostöödeest tingituna aitab oma uudsusega külastatavust kogu piirkonnas suurendada. Prognoosime külastajate arvu kasvu ca 30 %.

Lisaväärtus on see, et arendatakse olemasolevaid ajaloolisi hooneid, millel on kogukondadele märgiline tähendus ja sellega paraneb kogukondade kaasatus piirkonnaspetsiifiliste arengueelduste rakendamisel. Sibulatee kaudu on

	<p>tulemuslik turundada uusi teenuseid ja tooteid. Sotsiaalmajandusliku mõju osas on olulised lisanduvad 12 töökohta, 47 mitterahalist abi saavat ettevõtet, tekkivad uued ettevõtted ja kaudsed töökohad. Külalastatavuse suurenemisega kaasneb piirkonna turismitulu kasv, mis aitab kaasa elanikkonna väljarände pidurdumisele ja vanuselise struktuuri muutusele noorenemise suunas. Oluline on ka turvaline elukeskkond Peipsi järve ääres Euroopa idapiiril.</p>
Eeldatav tegevustes osalejate ring	<p>Alatskivi vald ja Peipsiääre vald (28.12.2016 sõlmitud ühinemislepingu alusel moodustavad Alatskivi, Peipsiääre ja Vara vald ühise valla) ning MTÜ Sibulatee.</p>
Eeldatavad väljundid ja oodatav tulemus	<p>Sibulatee kolmest kultuurist kõiki suundi on arendatud alljärgnevalt:</p> <ol style="list-style-type: none"> 1. Vanausuliste kultuur - valminud on Kolkja vanausuliste muuseumi laiendus, mille tulemusena lisandub ca 200 m² pinda ekspositsioonideks, suuremate külastajagruppide vastuvõtuks ja aktiivseteks tegevusteks. Loodud on 6 uut töökohta. 2. Balti-saksa mõisakultuur - restaureeritud on Alatskivi lossi esiväljakul asuv sõiduhobuste tall (700 m²), milles mõisamajandamise ekspositsioon võimaldab külastajatel saada terviklikuma ülevaate mõisate majandamisest ja ise aktiivsetes tegevustes kaasa lüüa. Loodud on 6 uut töökohta (neist 2 kõrgema lisandväärtusega). 3. Muuseumide ühistegevus ajutiste ekspositsioonide ja rändnäituste näol, mis aitab paremini tuua pildile kõiki kolme kultuuri, nendevahelisi seoseid ja erinevusi (mida söödi, joodi, kuidas lapsi kasvatati jne). Mõlema objekti ja ka Liivi muuseumi juures on sobilikud saalid rändnäituste jaoks olemas. Tegevus jätkub ühistööna ka pärast projekti lõppu. Võimalik on kaasata veel huvilisi, kellel sobilikku näitusepinda (sh kohalikud koolid väljaspool turismihooaega) <p>Sibulatee piirkonnas tegutsevate ettevõtjate tulu kasvab (eeldusega kui ühe ööbimisega külastaja jätab hetkel piirkonda keskmiselt ligikaudu 70 eurot, siis peale investeeringute tegemist võiks see olla vähemalt 85 eurot). Kui piirkond on turismiettevõtjatele atraktiivne, tekib juurde uusi teenusepakkujaid mistõttu jõuab Sibulateele enam külastajaid ja võib veelgi suureneda ühe külastaja poolt siia jäetava raha hulk.</p>
Valmisolek tegevuste elluviimiseks	<p>Sibulatee turismipiirkonna arendamine on kooskõlas Tartu maakonna arengustrateegias 2014-2020 plaanitud tegevustega (4.2.5.10 Muuseumiekspositsioonide uuendamine ja muuseumide interaktiivsuse suurendamine, muuseumide ja käsitöökodade tegevuse sidumine. 4.2.5.15 Muuseumide tegevuse laiendamine, sh haridusprogrammid ka väiksemates muuseumides. 4.2.5.18 Muuseumide ühtse müügivõrgu loomine (ühine pilet, vastastikune reklaam, ühised trükised, ühine esindus messidel)), samuti soovitud arengutasemega aastal 2020: Maakonna vaatamisväärtused on varustatud viitade ja infotahvlitega.</p> <p>Peipsiääre ja Alatskivi valla arengukavades ja ka investeeringute tegevuskavas on planeeritud nende objektide arendus http://www.alatskivi.ee/documents/5126003/12937763/Lisa+3+Prioriteetsete+investeeringute+kava+11.11.2016.pdf/c7bf3bd5-3a50-40ef-8f81-bb7dee2646e0 . Peipsiääre valla arengukava näeb ette Kolkja Muuseumi laiendamise (Lisa 1. Tegevuskava 2015-2019 punkt 10)</p>

	<p>Vallad (Peipsiääre, Alatskivi, Vara) on Sibulatee turismipiirkonna arenduskokkuleppe kirjutanud ühinemislepingusse. http://www.alatskivi.ee/documents/5126003/12937763/Uhinemisleping+28+12+2016+seisuga.pdf/9f57b8c9-ff4e-4e8d-ad22-a8b4d98c6b23,</p> <p>Olemas on Kolkja muuseumi laienduse arhitektuurne põhiprojekt ja Alatskivi mõisatalli restaureerimise eelprojekt, mõlema objekti detailplaneeringud. Välja on töötatud ekspositsioonide kontseptsioon ja sisu. Tehtud on eeltöö projektiga seotud finantsproгноoside koostamiseks. Komplekteeritud on kogenud meeskond piirkonna arendusprojekti ellu viima.</p> <p>Vallad garanteerivad projekti omaosaluse. Peipsiääre ja Alatskivi vald on valmis panustama vajadusel suurema omaosalusega projekti tegevuste elluviimisel, kui toetust ei ole võimalik projektile eraldada vajaminevas mahus. Kui taotluse esitamine toimub septembris, siis esitatakse taotlus ühe valla poolt ja teised on koostööpartnerid, kui jaanuaris, siis loodud ühisvalla poolt.</p>
--	---

INFORMATSIOON ARENDATAVA OBJEKTI KOHTA

ARENDATAV OBJEKT	
Kallaste linna tööstusettevõtetele juurdepääsutee rekonstrueerimine	
ARENDATAVA OBJEKTI KIRJELDUS	
Arendatava objekti planeeritavad kulud	Tegevuse kogusumma on 190 000 eurot, sh toetuse vajadus 160 000 eurot ja omafinantseeringu summa 30 000 eurot. Tegevused hõlmavad Võidu ja Tööstuse tänavate projekteerimist ja rekonstrueerimist ning valgustuse paigaldamist 800 m ulatuses.
Arendatava objekti sotsiaalmajanduslik mõju	<p>Kallaste linna suuremad tööstusettevõtted on kalanduse valdkonnast, väga oluline on neile sadama lähedus ja ligipääs sellele. Seetõttu asuvad nad Peipsi järve kaldaosal, kuhu viivad Võidu ja Tööstuse tänav. Tänavad on halvas seisukorras, kohati kaetud lagunenuks aukliku asfaldiga, kohati on lihtsalt kruusateed. Teede läbitavus on raskendatud, tänavavalgustus amortiseerunud. Ettevõtluse arengu seisukohalt on väga oluline antud tänavate korda tegemine. Teelõigu rekonstrueerimine likvideerib kitsaskohad, mis on seotud ettevõtete piirkonnale ligipääsetavusega.</p> <p>Piirkonnas asuvad ja ettevõtluseks kasutatavad need tänavad aktsiaselts „Kallaste Kalur“, Peipus Fish OÜ, Peipsi Grupp Holding OÜ ja Skanda Vara OÜ. Firmades on töötajaid 50 ringis, lisaks neile liiguvad tänavatel kaubaautod kauba ja toodangu või toorme transportimiseks, sealhulgas 80 kutselist kalurit, kes müüvad oma saadusi ettevõtetele tooraineks.</p> <p>Tänavate korda tegemine on väga oluline ettevõtluse jätkusuutlikkuse tagamiseks ning töökohtade säilitamiseks ja nende arvu suurendamiseks. Korda tehtud tänavatel on igasuguse ilmastikuga ja igal aastaajal kindlustatud transpordivahendite juurdepääs ettevõtetele, sest tänavate läbimine ei kahjusta enam nende tehnilist seisundit. Paraneb liiklusohutusalane olukord.</p> <p>Piirkonna ettevõtjad on rääkinud laienemisplaanidest, mis annaksid juurde 15 töökohta ja korraliku ühendustee</p>

	olemasolu oleks nende plaanide realiseerumiseks oluline tõukejõud. Antud projektiga luuakse eeldused Kallastel ka ettevõtlusaktiivsuse ja kinnisvara väärtuse tõusuks.
Eeldatav tegevustes osalejate ring	Kallaste linn on taotleja, kuid linnaruumi paranemine mõjutab oluliselt ja igapäevaselt piirkonnas tegutsevaid ettevõtteid aktsiaselts „Kallaste Kalur“, Peipus Fish OÜ, Peipsi Grupp Holding OÜ, Skanda Vara OÜ, samuti 80 kalurit, kes oma saadused müüvad sealsetele ettevõtetele.
Eeldatavad väljundid ja oodatav tulemus	Projekti tulemusena on rekonstrueeritud kahe fileerimistehhi ning Kallaste sadama juurde viivad ühendusteel (kogupikkusega 800 m). Teed on saanud uue asfaltkatte ja nõuetekohase valgustuse ning muutunud normaalselt läbitavaks. Töötajad saavad turvaliselt liikuda tööle ja sealt tagasi. Ettevõtjad saavad ellu viia oma laienemisplaanid ja luua juurde 15 uut töökohta.
Valmisolek tegevuste elluviimiseks	Transporditaristu arendamise üheks eesmärgiks Tartu maakonna arengustrateegias 2014-2020 on ettevõtete juurdepääsuteede rajamine ja korrastamine: teede rajamine tööstusalade ning turismiobjektide juurde (punkt 4.4.1.4). Kallaste linna arengukava 2015– 2020 valdkonnaga Tehniline infrastruktuur ja elamumajandus alavaldkonnas Teed ja Tänavad seonduvana on püstitatud järgmised strateegilised eesmärgid: 1. Linna sõidukitele kasutamiseks ette nähtud tänavate ja parkimisalade olemasolevate kõvakatete uuendamine ning kruus- ja pinnaskattega teede kõvakatte alla viimine ning 4. Kallaste linna tänavalgustuse üleviimine energiat säästvatele lahendustele. Kallaste linn tagab projekti omafinantseeringu, et luua linna ja linna suuremaid tööstusettevõtteid ühendav kaasaegne juurdepääsutee. Ettevõtte on oma positiivset hoiakut väljendanud ja igati koostöövalmid.

ARENDAV OBJEKT

Karja tee tolmuabaks muutmine

ARENDAVA OBJEKTI KIRJELDUS

Arendatava objekti planeeritavad kulud

Tegevuse kogusumma on 126 960 eurot, sh toetuse vajadus 107 916 eurot ja omafinantseeringu summa 19 044 eurot.

Võnnu alevikus asuva Karja tee tolmuabaks muutmine (Karja tee reg. nr 9150056; Terikeste tee nr 9150011). Rekonstrueeritava teelõigu pikkus on 750 m ja keskmine laius 5,7 m. Teelõigu pindala 4320 m².

Remonditav teelõik asub teel nr 9150056 (Karja tee) km 0,755 s.o. teel nr 9150010 Nurmsoo tee ristmikust kuni km 1,405(s.o. vallatee nr 9150011 Terikese tee ristmikuni ja lõik pikeneb Terikeste teele 100 m ulatuses.

Arendatava objekti planeeritud kulud:

Olemasoleva teekatte freesimine	4320	
Liiva aluskate	12 960	

Kivikilluga aluskate	34 560	
Teeserva muldkehatööd	21 600	
Asfaltkatte paigaldus	47 520	(PKT toetus 34 476 ja omaosalus 13 044)
Projekteerimine	6000	(omaosalus)
KOKKU	126 960	

Arendatava objekti sotsiaalmajanduslik mõju

Karja tee on otseselt vajalik transportvahendite liiklemiseks neljale ettevõttele, kes tegelevad mahepõllundusega, karjakasvatusega (Võnnu Mahetalu, VM AGRAR OÜ), teravilja kuivatamisega, teravilja ladustamisega (Kullamäe Agro OÜ) ja hakkepuidu tootmisega (Energia 24).

2016.aastal on planeerinud Ever Invest OÜ laohoone ümberehitust Terikeste külas Kooli kinnistul, eesmärgiga arendada välja tervisekeskus. Koostatud on ettevõtte poolt ehituslik põhiprojekt ja tegevusega planeeritakse alustada lähiajal. Üks juurdepääs planeeritavale keskusele on läbi Võnnu alevi Karja tee kaudu.

Karja tee vahetus läheduses asub 4 majapidamist. Karja tee on aastaid olnud vallale erinevaid kulutusi nõudnud objekt (tolmutõrje, teepinna kruusaga täitmine ja tasandamine). Antud teel liiguvad raskeveokid (tee tippkoormus on juuli-september) aastaringiselt, tekitades pidevalt ülisuurt tolmuasaadet, mis on muutnud ettevõtjatel töökeskkonna normaalseks toimimiseks häirivaks faktoriks. Selle leevendamiseks on vald vähemalt kaks korda aastas kuival perioodil (aprill-oktoober) tellinud tolmutõrjet, mille mõju on kahjuks lühiajaline. Samas perioodiline teehooldus (tee tasandamine) sellel lõigul ületab normaalse ajaperioodi (tee hõõveldamisel kaob tolmutõrje efekt), mille tulemusena muutub tee auklikuks ja raskesti läbitavaks sellel teel liikuvatele transportvahenditele.

Tee selline seisukord on oluliseks takistavaks teguriks, mis ei võimalda ettevõtjatel oma tegevusi laiendada ja efektiivsemaks muuta ning luua juurde uusi töökohti. Tee olukorra paranemine muudab samuti ettevõtete transpordi liiklemise normaalseks ja hoiab ära raskeveokite tehnilise seisundi halvenemise. Võnnu vallas on just selliste tegevustega võimalik ühel moodusel ettevõtluse laienemisele ja töökohtade loomisele kaasa aidata. Laienemise tulemusena on planeeritud luua vähemalt neli uut töökohta. Samuti aitab tee rekonstrueerimine ettevõtjatel hoida olemasolevaid töökohti.

Olemasolevad ettevõtted asuvad endiste Võnnu sovhoosi suurfarmide territooriumil, kus on olemas eraldi puurkaevud ja kanalisatsioonitrassid. Samuti on välja ehitatud väliselektrivõrk ja alajaamad, mis võimaldab olemasolevaid tootmisettevõtteid laiendada ilma lisakuludeta. Seega on tootmisalale juurdepääsutee ainuke kitsaskoht, mis vajaks veel parandamist.

Eeldatav tegevustes osalejate ring

Nimetatud tee projekteerimist ja rekonstrueerimist rahastab läbi struktuuritoetuste Euroopa Liit ja Võnnu vallavalitsus. Valminud objekti edaspidised hoolduskulud katab kohalik omavalitsus.

Eeldatavad väljundid ja oodatav tulemus	750 m pikkune Karja tee on tolmuva. Ühtlasi paraneb piirkonnas tegutsevate ettevõtete transpordi- ja juurdepääsuvõimalus, mis loob eeldused ettevõtete edasiseks arenguks praeguses asukohas ja uute töökohtade loomiseks. Projekti lõppedes tekib Võnnu Vallavalitsusel võimalus pakkuda uutele investoritele ettevõtluse alustamiseks selles piirkonnas, kuna on olemas nõuetele vastav juurdepääsutee.
Valmisolek tegevuste elluviimiseks	Võnnu valla arengukavas „Võnnu valla arengukava 2025“ (kinnitatud Võnnu Vallavolikogu 27.10.2016 määrusega nr 18) peatükis 5.2 on välja toodud valla teede järkjärguline renoveerimine tolmuvaabaks muutmine . Karja tee on seisukorras, mis vajab esmajärjekorras renoveerimist. Tegevuskavas II Korras taristu, kiired ühendused on planeeritud Võnnu alevikus Karja tee tolmuvaabaks muutmine algusajaga 2017.aasta. Viide arengukavale: https://www.riigiteataja.ee/akt/ ja tegevuskava: http://www.vonnu.ee/uus/index.php?option=com_content&view=article&id=123&Itemid=134 Võnnu Vallavalitsuse tellimisel on 2016.aastal koostatud „Karja tee km 0,755-1,405 ja Terikeste tee km 0,0-0,100 rekonstrueerimise“ eelprojekt. Töö nr. EP-04-2016, koostaja AS Eesti Teed, teehoiutööde pädevustunnistus nr 1-0103.

ARENDAV OBJEKT	
Melliste-Poka kergliiklustee, Melliste-Heiti (tee number 22267) riigimaanteega külgnevalt	
ARENDAVA OBJEKTI KIRJELDUS	
Arendatava objekti planeeritavad kulud	<p>Tegevuse kogusumma on 375 290 eurot, sh toetuse vajadus 287 169 eurot ja omafinantseeringu summa 88 121 eurot.</p> <p>Kergtee pikkus on 1,65 km. Tee algab Pesapuu tee (tee nr 5010014) ja Tartu-Räpina mnt ristumise kohast, kulgeb Melliste - Heiti tee ääres ja lõpeb Poka - Laane tee (tee nr 5010011) ristmikul.</p> <p>Maksa Vallavalitsus on tellinud vastavat pädevust omavalt projekteerimisfirmalt kergtee projekteerimise ja ehitamise hinnakalkulatsiooni:</p> <ul style="list-style-type: none"> • Projekteerimine - 20 196,00 eurot (2016. aastal on valminud kergtee eelprojekt, maksumusega 9 552,00 eurot)) • teavitamise kulud - 58,00 eurot • ehitamine - 340 516,00 eurot (hinnakalkulatsioon) • ehitusjärelvalve - 14 520,00 eurot (hinnakalkulatsioon)

Arendatava objekti sotsiaalmajanduslik mõju	<p>Mäksa valla suurima asula, Melliste, ja valla halduskeskuse vahel, Pokal, liiguvad igapäevaselt jalakäijad ja jalgratturid. Projekti tegevuste tulemusel valmiv kergtee seob valla suurima asula, bussijaama, algkool-lasteaia ja avaliku kasutusega objekti, vallamaja (edaspidi teenuskeskus). Projekti elluviimisel suureneb liiklusohutus antud teelõigul. Lisaks paraneb ligipääsetavus Tartu-Räpina maanteele, mida läbivad riiklikud ja maakondlikud ühistranspordiliinid. Vajadus jalg- ja jalgrattatee järgi tuleneb sellest, et antud riigitee lõigul puudub jalakäijatele eraldatud osa, hetkel on jalakäijatele ja jalgratturitele liikumiseks kasutusel olemasoleva Melliste-Heiti maantee serv. Kuna riigimaantee koridor ei võimalda suures osas olemasoleva tee laiendamist, on optimaalsemaks lahenduseks valgustatud jalgteede rajamine eraldi muldel. Visuaalsel hinnangul on liikumas ca 50 inimest päevas. Kuna tee äärde jääb valla atraktiivne ujumiskoht Melliste paisjärv, siis on suvekuudel liiklejate arv mitmekordne. Tee kasutus suureneb oluliselt suuremate rahvaürituste ajal: Melliste triatlon, kepikõnniüritused ja valla rahvaspordipäevad. Maanteed kasutavad lisaks tavaõidukitele ümbruskonna põllumajandusettevõtteid teenindavad raskeveokid, traktorid ja muu põllumajandustehnika, seetõttu on kergliiklejatel antud teel turvaline liikumine problemaatiline, jalakäijate ja ratturite olukord halveneb oluliselt pimedal ajal ja lumeperioodil, mil olemasoleva tee servas liiklemise ala muutub kitsamaks ja tingimused halvemaks. Jalakäijate tee olemasolu parandab inimeste ligipääsetavust avalikele teenustele ja töökohtadele. Pokal asub Mäksa vallamaja ja mitmed ettevõtted. Mellistes asub algkoollasteaed, perearstikeskus, hambaarstipunkt, raamatukogu, spordisaal, kauplus, toitlustusasutus ja külaplats. Rajatav kergliiklustee ühendab Melliste ja Poka-Lavatsi-Mäletjärve piirkonna. Otsesed igapäevased kasusaajad on kergliiklustee vahetus läheduses elavad inimesed: Melliste, Poka, Mäletjärve, kokku 600 inimest. Projekti tegevuste tulemusel seob kergtee valla suurima asula, bussijaama, algkoollasteaia ja avaliku kasutusega objekti, vallamaja. Eelnevat arvestades on kasusaajate hulgaks kogu valla elanikkond, 1. jaanuari 2015.a seisuga 1641 inimest. Projekti tulemusel suureneb jalakäijate ja jalgratturite liiklusohutus, kuna liiklemine viiakse eraldatud valgustatud teele. Säästliku lahendusena on tee valgustusena planeeritud kasutada led-valgusteid. Projektis planeeritavate tegevuste elluviimisel paraneb liiklemise kvaliteet ja pikeneb jalgrattaga liiklemise periood aastas. Perspektiivis seotakse rajatav tee Tartu-Räpina maantee äärde rajatava kergliiklusteega, mis moodustab terviku Luunja-Tartu vahelise jalakäijate ja jalgratturite teega. Omavalitsus on arvestanud kergteede planeerimisel ka vähenevat ühistranspordiga kaetust piirkonnas - viimastel aastatel on lõpetatud mitmete harjumuspäraste liinide peatumine valla keskasulas, Mellistes. Seega kasvab rajatava tee olulisus piirkonna elanike juurdepääsu toetajana töökohtadele ja avalikele teenustele ajas veelgi.</p>
Eeldatav tegevustes osalejate ring	<p>Kergliiklustee projekteerimist ja ehitamist rahastab Euroopa Liit läbi struktuuritoetuste meetme ja Mäksa Vallavalitsus oma eelarvevahenditest. Valminud kergliiklusteed hooldab kohalik omavalitsus, korraldades seda läbi üldise teehoolduse hanke.</p>
Eeldatavad väljundid ja oodatav tulemus	<p>Projektitegevuste tulemusel on valminud 1,65 km valgustatud kergteed. Paranenud on töökohtade kättesaadavus Poka külas asuvate ettevõtete ja elanike jaoks ning Melliste külas asuvate elanike ja ettevõtete jaoks.</p>
Valmisolek tegevuste	<p>Mäksa valla arengukava 2014-2026 peatükis 2 „Mäksa valla arengueesmärgid ja tulemused aastaks 2026“ on neljanda eesmärgi tulemuste all on välja toodud „on rajatud kergliiklustee Poka-Melliste“. Samuti on nimetatud kergliiklustee</p>

elluviimiseks	<p>rajamisest kirjutatud peatükis 3.4.2. Tehnilise infrastruktuuri valdkonna tegevused:</p> <ul style="list-style-type: none"> • Kergliiklustee ehitamine Poka-Melliste vahele <p>Käesoleval ajal toimub eelsuhtlus maaomanikega. Planeeritav kergliiklustee trass kulgeb läbi neljateistkümne katastriüksuse. Seitse maaomanikku on avaldanud vallavalitsusele head tahet sõlmida kokkulepe kergliiklustee maaomandi või valduse seadmise osas. Kahel katastriüksusel on trassi kulgemine juba määratud: ühel juhul servituut, teisel detailplaneeringuga. Maanteeametilt on saadud kirjalik toetus teekaitsevööndi kasutamise osas ning kirjeldus tegevustest, et põhjendatud juhtudel kergtee lõike rajada teemaa koosseisus. Mäksa Vallavalitsus on küsinud eelseisukoha Eesti Vabariigile kuuluvate maade osas (4 kinnistut) ka Tartu Maavalitsuselt ja Majandus- ja Kommunikatsiooniministeriumilt. 2017. aasta alguses on plaanis korraldada koosolek füüsilisest isikust ja eraõiguslike juriidilisest isikust maaomanikega, et leida ühised seisukohad kergliiklustee maaomandi, valdamise ja edasise kasutamise ning hooldamise küsimustes. Eelprojekti koostamise käigus võeti omanike kooskõlastused krundijaotuskavadele, omavalitsusel on valmisolek sõlmida omanikega vajalikud kokkulepped jalgteede kulgemiseks ja mõjude vähendamiseks Melliste ja Poka vahel.</p>
----------------------	---

ARENDAV OBJEKT	
Mehikoorma aleviku jalgratta- ja jalgteede	
ARENDAVA OBJEKTI KIRJELDUS	
Arendatava objekti planeeritavad kulud	<p>Tegevuse kogusumma on 157 684 eurot, sh toetuse vajadus 128 115 eurot ja omafinantseeringu summa 29 569 eurot.</p> <p>Planeeritavad kulud: 1. Teede projekteerimine – rahastab KOV, 2. Teede ehitamine – toetuse vajadus PKT-st, 3. Omanikujärelevalve – rahastab KOV</p> <p>Teelõiguga ühendatakse aleviku keskus valla suurema töandja OÜ Latikas tootmishoonega. See teelõik asub Kesk tn kõrval, mis on riigimaantee (reg nr 22291).</p>
Arendatava objekti sotsiaalmajanduslik mõju	<p>Arendatava objekti valmimisega muutub jalgsi liikumine Mehikoorma alevikus kaasaegsamaks, turvalisemaks, mugavamaks ja muutub paremaks ka töökohtade kättesaadavus ja ühendus tagamaadega. Projekti realiseerimisel paraneb töökohtade kättesaadavus ja kasvab liiklusohutus Mehikoorma alevikus. Aleviku piiril asuvad valla suurima ettevõtte OÜ Latikas tootmishoone ja müügipunkt, kuhu sõidavad nii ettevõtet teenindavad masinad kui ka kaugemalt tulevad ostjad. Vajadus jalg- ja jalgrattateede järgi tuleneb sellest, et kogu teel puudub jalakäijate jaoks eraldatud osa, kuid suurem osa töötajatest käib tööl alevikust jalgsi. Liiklusohutust ei saa taandada ainult liikluskoormusele, õnnetusi juhtub ka väiksema koormusega teedel. Jalgratta- ja jalgteede rajamisega muutub liiklemine ohutuks ka aleviku sees ja inimestel on turvaline käia vajalikke teenuste järel. Mehikoorma jalgratta- ja jalgteede eelprojektile on Maanteeameti poolt olemas positiivne</p>

	<p>kooskõlastus.</p> <p>Peaeesmärk on tagada kvaliteetne elukeskkond</p> <ul style="list-style-type: none"> * korralike võimaluste loomine jalgsi liikumiseks, * avalik infrastruktuur peab vastama kõigi elanike vajadustele ja ei tohi välistada nii väikelaste emade, laste, vanurite kui ka liikumispuuetega inimeste osalemist vallaelus liikumisvõimaluste piiratuse tõttu. <p>Lisaks soodustab projekt kohalike elanike paiksust, eriti noorte inimeste jäämist piirkonda. Samuti toetab projekt rahva tervise edendamist ning propageerimist tervislike eluviiside poole.</p> <p>Kesk tänava kõrvale rajatava kergtee tulemusena paraneb piirkonna ühendus hoonega, kus asuvad vallamaja, perearst, side, politsei, kauplus, noortekeskus, lastehoid. Samuti paraneb ühendus vallas suurima ja areneva ettevõttega OÜ Latikas. Kasusaajad on ka kõik FIE-d, kes on seotud kalandusega. Kindlasti on kasusaajad ka kõik valla elanikud ja külalised, kes külastavad erinevatel põhjustel Mehikoormat. Kergteedest saab kaudselt kasu kuni 150 inimest.</p>
<p>Eeldatav tegevustes osalejate ring</p>	<p>Meeksi vallavalitsus</p>
<p>Eeldatavad väljundid ja oodatav tulemus</p>	<p>Selle projekti realiseerimisega ehitatakse kuni 940 m kergliiklustee, mille tulemusena paraneb ühendus valla suurima ettevõtte tootmishoonega. Kuna suurem osa töötajatest käivad tööle jalgsi alevikust, siis ohutuse olukord liiklemisel paraneb märgatavalt. Hetkel kergliiklusteed Mehikoorma alevikus puuduvad.</p> <p>Meeksi vallas üks suurim tööandja on OÜ Latikas. Viimastel aastatel ettevõtte on laiendanud oma tegevust ja suurendanud toodangu nomenklatuuri. Samas on avatud ka müügipunkt, kus on võimalik igale Meeksi valla külastajale kaasa osta head kohalikku kalatoodangut. Küll aga ligipääs on ainult sõidutee kaudu. Kergliiklustee parandaks selle kompleksi kättesaadavust nii töötajatele kui külastajatele, aitaks kaasa kohaliku toodangu müügile ja läbi selle tõstaks ettevõtte konkurentsivõimet, mis võimaldaks suurendada tootmiskahtusid ja soodustaks uute töökohtade loomist.</p>
<p>Valmisolek tegevuste elluviimiseks</p>	<p>Omavalitsuse valmisolek tegevuse elluviimiseks on olemas. Mehikoorma jalgratta- ja jalgteede kohta on koostatud AS Eesti Teede poolt eelprojekt-hinnakalkulatsioon. On küsitud ka maanteeameti arvamust selle kohta. Arvamus on positiivne, maanteeamet ei näe takistusi selle projekti elluviimisega.</p> <p>Mehikoorma aleviku kergliiklusteede rajamist on käsitletud ka Meeksi valla arengukava aastateks 2013-2022 leheküljel 21 peatükk 1 „Puhta ja mõnusa elukeskkonna säilitamine“ all alateemana teede ja energia kvaliteedi parendamine.</p> <p>http://www.meeksi.ee/public/files/Meeksi%20valla%20arengukava%20aastateks%202013-2022%20.pdf</p> <p>http://www.meeksi.ee/public/files/Mehikoorma%20funktsionaalne%20tsoneerimine.pdf</p>
<p>ARENDAV OBJEKT</p>	

ARENDAVA OBJEKTI KIRJELDUS

Arendatava objekti planeeritavad kulud

Tegevuse kogusumma on 1 900 000 eurot, sh toetuse vajadus 1 615 000 eurot ja omafinantseeringu summa 285000 eurot.

Arendatava objekti esmased kulud on seotud eelprojekti tegemisega. Lisanduvad kulud vajalike uuringute läbiviimiseks, hangete ettevalmistamiseks, ehituslike projektide koostamiseks ja objektide rajamiseks.

Projekti põhikulud on seotud investeringutega spordi- ja puhkepargi rajamiseks:

1. Verevi rannahoone ja atraktsioonid (erinevad liumäed, sildade kompleks, purkkaev, vettehüppetorn, rannapromenaad - hinnanguline maksumus 1 100 000 eurot;
2. parkour park ja erinevad väljakud (väljõusaal, tennisekompleks, erinevad pallimänguväljakud: korvpall, võrkpall, kurn, petanque) – hinnanguline maksumus 300 000 eurot;
3. Elva multifunktsionaalne suusahüppe torn (freeclimbingu erineva raskusastmega seinad, vaate- ja vaatlustorn, bungehüppeplatvorm), snowtube rajad ja valgustatud laskumisnõlvad – hinnanguline maksumus 500 000 eurot.

Kulud, mis ei ole abikõlblikud PKT meetme määruse raames finantseeritakse toetuse saaja poolt.

Projektiga on seotud linna arengukavas ja eelarvestrateegias kavandatud spordi- ja puhkepargiga piirneva linnastaadioni rekonstrueerimine eeldatava maksumusega 2,5 miljonit eurot. Kaasajastatud staadion annab piirkonnale täiendavad võimalused rahvusvaheliste võistluste (kergejõustik, jagapall, suuremad kultuuriüritused) korraldamiseks.

**Arendatava objekti
sotsiaal-
majandusliku mõju
ulatust**

Elva spordi- ja puhkepargi mõju ulatust saab välja tuua kohalikul, regionaalsel, üleriigilisel ja rahvusvahelisel tasandil.

Elva linn, Verevi rand ja selle ümbrus on ajalooliselt tuntud ja hinnatud puhkekoht, milleks loovad eeldused Elva loodus ja puhas õhk. Projekti eesmärk on saavutada Elva kui ajaloolise kuurordi maine - loodusspaa kosutava ja tervisliku ajaviite pakkumine läbi vee, männiõhu, aktiivse liikumise ja sportimisvõimaluste puhta looduse keskel, tuntuuse saavutamine läbi traditsiooniliste, omanäoliste spordi- ja kultuurisündmuste. Elvast algavad Tartumaa Tervisespordikeskuse suusa- ja matkarajad, mis moodustavad täiendavad võimalused meie turismiattraktsiooni võrgustikus. Linnas arendatakse sporditurismi - korraldatakse erinevaid üle-eestilisi spordivõistlusi (triatlon, murdmaajooks, rattakross). Elva on tuntud spordilaagrite kohana. Tänapäevaks on toimivad ja head sidemed EJK ja EKL. Võistlustest ja üritustest osavõtjatena näeme lisaks oma piirkonna inimestele külastajaid teistest Lõuna-Eesti maakondadest ja Põhja-Lätist. Konverentsiturismi arendamiseks on Elva linn renoveerinud kultuurikeskuse (1,35 miljonit eurot). Elva spordi- ja puhkepark toetab konverentsiturismi arendamist, kuna loob võimalused pakkuda pakettina ka aktiivset tegevust pärast pingelist tööaega.

Projekti eesmärk on suurenda Elva linna konkurentsivõimet piirkonnakeskusena, tõsta Elvat külastatavate turistide hulka ning pikendada nende viibimist spordilinnas läbi erinevate teenuste tarbimise. Elva spordi- ja puhkepark loob Elva külalistele võimalused aktiivselt aega veeta erinevatel aastaegadel ja erinevatel vanusegruppidel ja sihtrühmadel sh peredele. Ootame turistide arvu olulist kasvu. Täna külastab turismiinfopunkti aastas ca 1500 külalist, majutatavaid on piirkonnas ca 10000 sh Elva ca 6000 külalist. Projekti tulemusel ootame külastajate arvu suurenemist 50% - seega prognoositakse projekti mõjul piirkonda külastavate turistide arvuks ca 15000 külastajat.

Projektiga luuakse eeldused ja võimalused turismiteenuste, toitlustuse ja jaekaubanduse täiendavaks arendamiseks. Projekti tulemusena tekiks juurde vähemalt 15 täiendavat töökohta, neist 5 on projektiga otseselt seotud - tekivad erinevad atraktsioonide haldamise ja turismiteenuse pakkumisega seotud töökohad. Kaudseid töökohti oleme kavandanud ca 10 töökohta – toitlustamises, majutuses jms.

Projektiga rajatakse järgmised turismiattraktsioonid:

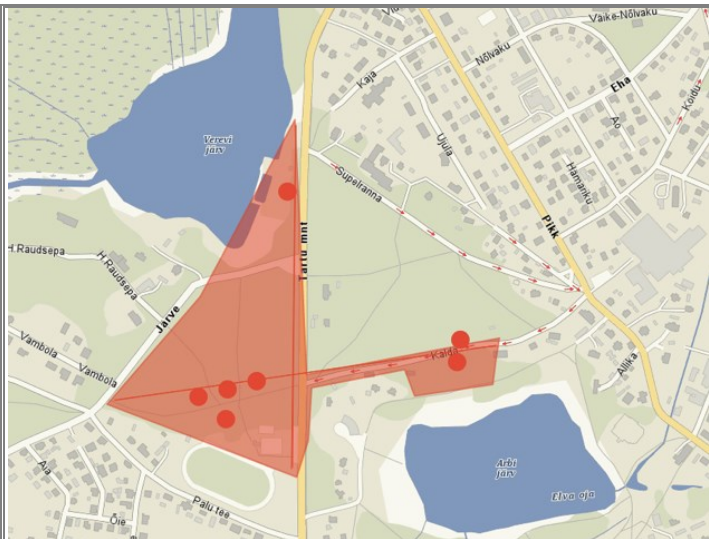
1. **Verevi rannahoone ja atraktsioonid** - ideeks on ehitada rannahoone ja taasluua ajalooline Elva Verevi rannapiirkond rannahoone ja atraktsioonidega (liumäed, sildade kompleks, purkkaev, vettehüppetorn, rannapromenaad. Rannahoones on Elva spordi- ja puhkepargi keskus, kus asuksid instruktorite, rannavalve, administratsiooni ruumid, inventari laenutuse ruumid, teenindusruumid, külastajate riietus- ja kogumisruumid, külastajate wc ja dušš. Hoonesse on võimalik ehitada aastaringselt toimiv kohvik, mida saaks kasutada ka seminaride

ja teemaõhtute korraldamiseks. Kohviku ehitatakse erasektori poolt, projekti väliselt. Ehitatakse atraktsioonid Verevi järve kaldale - erinevad liumäed, vettehüppetorn ja muud atraktsioonid. Ranna äärde kujundatakse jalgteed-jooksurajad, valgustus ja istekohad vaadete nautimiseks.

2. **2. Parkourpark ja erinevad mänguväljakud** on kavandatud Elva staadioniga (täismõõtmelise kergejõustliku- ja jalgpallistaadion) piirnevale alale. Alal rajame või rekonstrueerime välijõusaali, tennisekompleksi, erinevad pallimänguväljakud: korvpall, võrkpall, kurn, petanque. Rajatakse parkour park.
3. **Elva multifunktsionaalne suusahüppe torn** - tänase suusahüppetorni kohale ehitatakse erinevaid võimalusi pakkuv spordirajatis. Kavandatud on suusahüppetorn koos freeclimbinguga ning snowtube rada. Torni jalamil ja tugisammastel arendatakse välja ronimiskeskus, kus on freeclimbingu võimalused igas vanuses harrastajale ning ronimisrajad noortele ja lastele. See on uus populaarne ala, mille harrastamise võimalused Eestis on hetkel väga kasinad. Kalda tee ja Arbi järve vahelisele alale võimaldab maastik rajada erineva raskusastmetega valgustatud snowtube mäe ja mõne laugema nõlva suusaga/lauaga sõitmiseks. Idee on välja ehitada ka veevõrk, et kasutada järve vett kunstlume tootmiseks, mis tagaks keskuse töö ka lumevaasetel talvedel.

Linnaruumi terviklahendus mõjutab oluliselt ja igapäevaselt Elva linnas tegutsevaid ettevõtteid (teenindus, toidlustus ja jaekaubandus) ja avalikke teenuseid pakkuvaid asutusi (AS Eesti Post, Elva Linnavalitsus, kultuurikeskus, Politsei- ja Piirivalveamet). Kõik spordi- ja puhkepargi osad asuvad lähestikku moodustades ühtse terviku. Projekti ala on kokku ca 120 000 m², erinevad tegevusekohad asuvad ca 600 m raadiuses. Elva spordi- ja puhkepark multifunktsionaalse keskusena teeb Elvast piirkonna tõelise vabaaja ja puhkekeskuse, kus tegemist jagub aastaringselt.

Projekti ala on näha joonisel:



Eeldatav tegevustes osalejate ring

Elva linn on taotleja. Projekti ettevalmistavatesse tegevustesse on kaasatud Elva Kultuur, Elva Spordiliit ja Elva Puhkepiirkond.

Eeldatavad väljundid ja oodatav tulemus

Projekti otseseks väljundiks on tervikliku turismiatraktsioonide võrgustiku arendamine. Elva spordi- ja puhkepargi kontseptsioon koosneb erinevatest iseseisvatest objektidest, mis kokku moodustavad terviku ja annavad põhjuse külastada Elva linna aastaringselt erinevatel sihtgruppidel korduvalt.

Projekti raames rajatakse:

1. Verevi rannahoone ja atraktsioonid (liumäed, sildade kompleks, purkkaev, vettehüppetorn, rannapromenaad);
2. parkourpark ja mänguväljakud (välijõusaal, tennisekompleks, erinevad pallimänguväljakud: korvpall, võrkpall, kurn, petanque);
3. Elva multifunktsionaalne suusahüppe torn (freeclimbingu erineva raskusastmega seinad, vaate- ja vaatlustorn, bungehüppeplatvorm), snowtube rajad ja valgustatud laskumisnõlvad.

Projekti tulemusel suureneb linnas tegutsevate ettevõtjate tulu, lisandub täiendavalt 15 töökohta, millest 5 töökohta on otseselt projektiga seotud.

Valmisolek tegevuste elluviimiseks

Elva linna arengukava - visioon määratleb, et aastaks 2020 on Elva külalishakke loodusspaa maailmakaardil. Elva arengukava ettevõtluse, turismi ja mainekujunduse valdkonna üheks tegevuseks on linna vaatamisväärsuste ja turismiatraktsioonide tutvustamine ja arendamine. Elva linna turundusstrateegias on eesmärk - TERVISTAV ja AKTIIVSEID TEGEVUSI PAKKUV LOODUSKUURORT kogu perele. Elva spordi- ja puhkepargi arendamine toetab

seda eesmärki ideaalselt.

Tuginendes Elva linna arengukavale ja turundusstrateegiale on Elva linnal olemas valmisolek Elva spordi- ja puhkepargi rajamiseks, linna omandis on vajalik maa-ala ning linnal on olemas omaosaluseks vajalik laenu- ja finantsvõimekus. Samuti on olemas ettevõtjate huvi ja toetus projekti elluviimiseks.

ARENDAV OBJEKT

Lange Motokeskus (Toetati PKT I voorus)

ARENDAVA OBJEKTI KIRJELDUS

Arendatava objekti planeeritavad kulud Tegevuse kogusumma on 425 000 eurot, sh toetuse vajadus 340 000 eurot ja omafinantseeringu summa 85 000 eurot. Projekti raames ehitatakse Lange Motokeskuse kompleksi kardikeskuse hoone. Hoones hakkavad asuma garaaž-töökoda, abiruumid varustuse ja materjalide hoidmiseks, riietus- ja pesemisruumid külalistele, samuti saal ja rõdud/terrassid

võistluste ja treeningute jälgimiseks.

Olemas on hoone eskiisprojekt, mille alusel on hoone ehituse orienteeruvaks maksumuseks planeeritud 425 000 eurot.

Lisaks hoonele on alustatud rahvusvahelistele nõuetele vastava kardiraja ehitust, mille orienteeruv maksumus on 750 000 eurot. Kardiraja ehitust finantseeritakse omavahenditest ning on saadud toetust PRIA uue maaelu arengukava meetmest „Investeeringud majandustegevuse mitmekesistamiseks maapiirkonnas mittepõllumajandusliku tegevuse suunas“. Samuti on toetajate ringis eraettevõtjad.

Arendatava objekti sotsiaalmajanduslik mõju

Antud hetkel on Lange Motokeskus rahvusvaheliselt tunnustatud motokrossi võistluste läbiviimise koht. On toimunud erinevad võistlused: Tanel Leok ja Sõbrad - 2500 külastajat; Läti motokrossi võistlus Superkauss - 2000 külastajat; Eesti MV - 1700 külastajat, Eesti MV saanikrossis - 1500 külastajat. 2015. aasta maikuu võõrustati esmakordselt maastikujalgratta võistluse Estonian Cup I etappi (u 2500 osalejat). Arvestades spordiala spetsiifikat soovitakse keskuse laiendamise ja uute teenuste pakkumisega avada keskus uutele sihtgruppidele.

Keskus asub Tartu linna piirist 10 km kaugusel, lähim toimiv kardikeskus on Põltsamaal. Kehtiva detailplaneeringu alusel on plaanis keskust edasi arendada rajades ka peahoone, mis pakuks võistlustel osalejatele ja (noorte)treeningutel viibijatele majutusteenust, samuti kohapealset toitlustust ja teisi vajalikke teenuseid. Lisanduvad automuuseumi hoone ja automudelismi võistluspaik.

Lange Motokeskuse kardiraja ja selle abihoone rajamine on vajalikud, kuna aastate jooksul on **huvi kardisõidu ja laiemalt**

motospordi vastu märgatavalt kasvanud. (Võistlustihedus olemasolevatel radadel, võistluslitsentsi taotluste kasv, igapäevakülastaja otsene huvi Lange Motokeskuse teenuste vastu). Lõuna-Eestis ja Põhja-Lätis puudub aga selline kardikeskus, kus oleks võimalik korraldada rahvusvahelisel tasemel võistlusi ning samuti võimalus tavainimestel käia motosporti harrastamas. Kardiraja toimimiseks on hädavajalik ka abihoone rajamine – seal on ruumid nii kartide hoidmiseks-hooldamiseks kui ka küllastajate teenindamiseks (administraator, väike kohvik, tualett).

Eesti ainsad kardirajad asuvad Kesk- ja Põhja-Eestis, peamiselt Tallinna lähikonnas. Lõuna-Eestis ei ole ühtegi. Tartu linnale on lähim rada Põltsamaal (62 km kaugusel), Võru-, Põlva- ja Valgamaa ning Põhja-Läti inimeste jaoks on see juba liiga kaugel. **Seega täidaks Lange kardirada olulise tühimiku Lõuna-Eesti ja Põhja-Läti spordi- ja turismimaastikul.**

Motomaailm teab ja tunneb Eestit ning Eesti motosportlasi. Rahvusvahelised sõprussuhted ja – sidemed aitavad kaasa laiemalt Eesti mototurismi arengule ning konkreetsemalt Lange Motokeskuse külastatavuse suurenemisele. Endistel sportlastel ja spordihuvilistel ning tegevsportlastel on olnud vähe võimalusi külastada Eestit, kuna Eestis puuduvad suured rahvusvahelised võistlused ning on vähe erinevaid motoüritusi. Kvaliteetsed treenimis- ja võistlemistingimused tooks Eestisse välisriikide tippportlasi. Tippportlaste osalusega üritused on jällegi suureks magnetiks motohuvilistele, kohalikele elanikele ja turistidele. Lange Motokeskuse **B-kategooria kardirada loob võimaluse siin suuri rahvusvahelisi võistlusi korraldada** ning sellega seoses kasvatab Eesti kui turismisihtkoha tuntust ning elavdab siinset majandust.

Lisaks rahvusvahelistele turistidele soodustab Lange Motokeskus ka Eesti sisest turismi, olles **oma piirkonnas ainus kardirada** – lõunaeestlastel tekib võimalus kardisõiduga tegeleda. Eelkõige välituristid, aga ka Eesti siseturistid vajavad lisateenuseid – majutus, toitlustus – ja tänu sellele saavad kasu ka teised piirkonna ettevõtjad, kes neid teenuseid pakuvad. Lisaks neile teenustele kasutavad inimesed, kes on siia piirkonda tulnud, võimalust külastada ka teisi turismiobjekte. Seega on Lange Motokeskusel **positiivne mõju piirkonna ettevõtluse ja majanduse arengule**. See omakorda aitab kaasa regiooni arengule – rohkem küllastajaid liigub Tartust välja tekitades nõudluse lisateenuste järele ning luues vajadust uute töökohtade järgi.

Kardikeskuse rajamisel on planeeritud, et aastas on küllastajate arv 9000 inimest. Lisanduvad küllastajad, kes tulevad vaatama erinevaid võistlusi. Kardikeskus on mõeldud võistluste ja treeningute läbiviimiseks, samuti inimestele, kes soovivad saada esmakordset positiivset kogemust tehnikaspordist. Plaani on keskust hoida aktiivses kasutuses hooaja vältel 7 päeva nädalas, et võõrustada nädalavahetusel pereturiste ja pakkuda võimalust veeta meeldivalt aega.

Juba 2017. aastaks on uuele kardikeskusele planeeritud rahvusvahelisi võistlusi ning järjepidev rahvusvaheliste võistluste korraldamine on planeeritud ka kaugemas tulevikus.

Kardirada toetab ka **sportlike ja tervislike eluviise** pakkudes inimestele võimalust aktiivselt oma vaba aega veeta. Motokeskus sobib suurepäraselt kogu pere või sõpruskonna ühiseks aja veetmiseks. Motospordis juba kogenumad saavad

kasutada motokrossiradu ning kardihuvilised või motokrossis mitte kogenud saavad kardiga sõita. Ainsatena Eestis on Langel kahekohalised kardid, mis võimaldavad ka väiksematel lastel või neil, kes üksi ei julgeks, kardiga sõita.

Kokkuvõtvalt võib öelda, et Lange Motokeskuse kardirada on vajalik, kuna see täidab tühimiku Lõuna-Eesti ning Põhja-Läti spordi- ja turismimaastikul ning inimeste huvi kardisõidu vastu on kasvamas. B-kategooria rada võimaldab korraldada maailma tasemel võistlusi, mis elavdavad turismi ja muude teenuste tarbimist piirkonnas – see omakorda aitab kaasa piirkonna arengule ja vähendab ääremaastumist. Kardirada loob võimaluse vaba aja tervislikuks ja sportlikuks veetmiseks kogu pere või sõpruskonnaga.

Lange Motokeskuse kiire arendamine on suureks toeks ka 500 meetri kaugusel asuvalle Eesti Lennundusmuuseumile. Täiendav positiivne mõju majandusarengule tuleb läbi tehnikahuvi ja –harrastuse propageerimise, mis toetab tootmise tehnoloogiamahukuse kasvu.

Eeldatav tegevustes osalejate ring

Tegevuste rahastamises osalevad Haaslava Vallavalitsus ja MTÜ Tartu Motokrossiklubi. Kardiradade ehitust finantseerib OÜ Sahkar TT.

Eeldatavad väljundid ja oodatav tulemus

Ehitatud on kardikeskuse hoone. On võimalik võtta vastu nii sportlasi kui turiste ning pakkuda neile motosporti elamusi. On loodud 6 uut töökohta (mehhaanikud 2, instruktorid 3, haldur), millele keskuse arenedes tuleb kindlasti lisa.

Planeeritav külaliste arv aastate lõikes:

Aasta	2015	2016	2017	2018	2019	2020
Suurvõistlused						
1. Juunioride MM motokrossis			x			
- Pealtvaatajate arv			8000			
- Osalejate arv			300			
2. Euroopa MV kardisõidus						x
- Pealtvaatajate arv						5000
- Osalejate arv						300
3. Eesti MV kardisõidus				X		
- Pealtvaatajate arv				3000		
- Osalejate arv				250		
4. Supermoto				X		

Euroopa MV etapp						
- Pealtvaatajate arv				4000		
- Osalejate arv				250		
5. Supermoto maailma meistrivõistluste etapp					X	
- Pealtvaatajate arv					7000	
- Osalejate arv					350	
Väiksemad võistlused ja avalikud üritused						
Kardiürituste hulk		4	6	8	8	9
Külastajate arv väiksematel võistlustel ja avalikel üritustel (ühe ürituse kohta)		1500	1500	1500	1500	1500
Motoürituste hulk	4	5	6	8	8	9
Külastajate arv väiksematel võistlustel ja avalikel üritustel (ühe ürituse kohta)	2000	2000	2000	2000	2000	2000
Eraürituste arv		20	45	50	50	55
Osalejaid eraüritusel keskmiselt		40	40	40	40	40
Igapäeva külastajate arv kardi- ja motorajal kokku	2500	4000	8000	10000	10000	10000
<u>KOKKU</u>	<u>10500</u>	<u>20800</u>	<u>39 100</u>	<u>47 500</u>	<u>47 350</u>	<u>49 000</u>

Valmisolek tegevuste elluviimiseks

Lange Motokeskuse arendamise eeskujuks siseriiklikult on Laitse Rallypark, mille rajamiseks on kasutatud välisvahendeid projekti kaasrahastamiseks. Lange Motokeskus teeb juba täna tihedalt koostööd Sõmerpalu Motohalliga, mis samuti on rajatud struktuurivahendite toel. Meie eesmärgiks on rajada rahvusvaheliselt kõrgelt tunnustatud keskus. Seni eravahenditest rajatud väikeste kardiradade suurimaks miinuseks ongi olnud see, et nad pole olnud vajalikul tasemel kvaliteetsete võistluste pidamiseks vaid mõeldud väikestele sõpruskondadele minivõistluste pidamiseks. Meie eesmärk on saada oma võistlustega rahvusvahelist tähelepanu, tuua Eestisse nn *tehnoloogiaturismist* huvitatud välituriste ja arendada piirkondlikku ettevõtlust.

Teostatud on vertikaalplaneering, on alustatud kardiradade ehitusega. Samuti on olemas elektriliitumine ja puurkaev vee tarbimiseks.

Haaslava vallal on valmisolek tagada hoone ehituseks vajalik omafinantseering.
Projekti omafinantseeringu tagajaks on MTÜ Tartu Motokrossiklubi, samas on antud objekt ka Haaslava valla 2015-2020 arengukavas nimetatud järgmiselt:
Lange Motokeskuse arengu igakülgne toetamine (lk 26; peatükk Sport ja turism; arengusuund nr 13);
Turismivaldkonna ettevõtete igakülgne toetamine (lk 37; peatükk Turism; arengusuund nr 6).
[http://www.haaslava.ee/pages/files/Haaslava%20valla%20arengukava%202015-2020%20pdf\(1\).pdf](http://www.haaslava.ee/pages/files/Haaslava%20valla%20arengukava%202015-2020%20pdf(1).pdf)

ARENDAV OBJEKT

Elva Kesk tänava piirkonna linnaruumi arhitektuuriline terviklahendus (Toetati PKT I voorus)

ARENDAVA OBJEKTI KIRJELDUS

Arendatava objekti planeeritavad kulud	<p>Tegevuse kogusumma on 2 200 000 eurot, sh toetuse vajadus 1 010 000eurot ja omafinantseeringu summa 1 190 000 eurot.</p> <p>Elva Kesk tänava piirkonna ettevõtlusele atraktiivseks muutmiseks on linnavalitsus alustanud ettevalmistavad tegevusi. Elva linn on sõlminud lepingu Eesti Arhitektide Liiduga arhitektuurikonkursi "Hea avalik ruum" läbiviimiseks. Esmased kulud on seotud arhitektuurikonkursi korraldamisega. Lisanduvad kulud vajalike uuringute läbiviimiseks, hangete ettevalmistamiseks, konsultatsioonikuludeks, ehituslike projektide koostamiseks. Projekti põhikulud on seotud investeringutega Kesk tänava (peatänava) ja Arbi järve ümbruse rekonstrueerimise ehitustöödega. Projekti terviklahenduse seisukohast on oluline osa haljastusel ja linnaruumi kujundavatel funktsionaalsetel elementidel. Planeeritud on ka objekti avamisega seotud kulutused (<i>outdoor</i> - kampaania, tutvustused trüki-, veebi- ja sotsiaalmeedias) ning kogukonda ja spetsialiste kaasavate arutelude korraldamise ja läbiviimise kulud.</p>
Arendatava objekti sotsiaalmajanduslik mõju	<p>Elva südalinna ja seda ümbritseva linnaruumi mõju ulatust saab välja tuua nii kohalikul, regionaalsel kui üleriigilisel tasandil.</p> <p>Elva peatänava piirkonna terviklahendus mõjutab otseselt kohalikke elanikke ning kesklinnas tegutsevate ettevõtete majandustegevust. Ligikaudu kilomeetri pikkune peatänav kulgeb raudteejaamast Konsumi kaubanduskeskuse, turuplatsi ja järgmisel aastal kaasajastatava Olerexi teenindusjaamani olles linna olulisim väikeettevõtlust haarav piirkond.</p> <p>Sellest tulenevalt on Kesk tänava alal kui linna jaoks olulisel äripiirkonnal otsene mõju linna ettevõtluskeskkonna arengule ja linnasüdame kordategemine loob võimalused olemasolevate mittekasutatud olevate äripindade kasutuselevõtuks ning uute teenindus-, toitlustus- ja jaekaubandusettevõtete tekkeks Kesk tänava äärde või selle vahetusse lähedusse. Hetkel tegutsevad selles piirkonnas järgmised väiksemad ja suuremad kaubanduse, teeninduse ning toitlustusega tegutsevad ettevõtted (26) : Valge Baar, Kohvik noortekeskuse hoones, matkakeskus, kodumasinat müük ja hooldus, 3 apteeki, 3</p>

perearstikeskust, TÜ Kaubahoov (3 kauplusega), välikohvik "Laim", teenindusmaja, baar "Püramiid", planeeritav Sinilinnu kohvik, Säästumarket, raamatupood ja 2 lillekauplust, publi Vapper Mäger, Kolmas eesti & Sõbrad, Ilusalong, TÜ Konsum, Peetri Pizza, väiksemad taaskasutuse ja tehnika ärid.

Linna allasutustest jäävad peatänavale linnavalitsuse hoone, lastaed Murumuna ja linnale kuuluva OÜ Varahaldus kontor. Suurematest tootmisettevõtetest jääb peatänavava vahetusse lähedusse õmblusvabrik.

Planeeritavale alale jääb ka 2-3 potentsiaalset mittekasutusel olevat kohviku pinda (endine TOMi publi) ja potentsiaalne suurim kesklinna kavandatav 70kohaline hotell-restoran "ELWA". Piirkonna vahetus naabruses asub ka praegune Arbi järve ääres lammutamist vajav "tondiloss", mille omanikuga läbirääkimistest on selgunud võimalikud arengud elamu ja teenindus-kaubanduspindade väljaehitamiseks. Endine Tartumaa Muuseumi hoonel on uus omanik, kes planeerib hoone rekonstrueerida säilitades ajaloolist väärtust. See potentsiaalselt atraktiivne ja perspektiivikas piirkond ongi Kesk tänava alguseks.

Peatänavava terviklahendust täiendab 2016. aastal renoveeritav Raudteejaama esine parkla, mis oluliselt parandab bussi- ja rongiliikluse korraldust ja kvaliteeti. Kesk tänav on oluline tuiksoon linna läbivale ühistranspordile, mis tagab elvalastele vajalikud ühendused. Läbi Kesk tänava projekti paraneb liiklusohutus kesklinnas, mis kokkuvõttes tagab turvalisema töö- ja elukeskkonna, aitab kaasa elanike elukvaliteedi tõusule ja parandab oluliselt väikeettevõtluse kasvuks vajalikku taristut (linna keskväljak, alad välikohvikutele ja väikeäridele, tänavakaubanduse jms alad).

Prognoosime, et linnaruumi ettevõtjale kasutussõbralikumaks muutmise läbi tekitame projekti esimeses etapis (Hea avalik ruum võidutöö elluviimine) juurde ca 20 töökohta ning hotelli - restorani käivitamisel veel täiendavalt 20 töökohta. Eeldame, et uued töökohad pakuvad vähemalt Tartumaa arvestuslikku mediaanpalka.

Elva kesklinna väljaarendamise positiivne mõju on oluliselt laiem. Elva on kujunenud juba täna oluliseks hariduse ja kultuuri tõmbekeskuseks ümbruskonna inimestele. Kokku võib lugeda piirkonna elanike arvuks 15-17 tuhat (Konguta vald- 1453, Nõo vald – 3965, Puhja vald- 2306, Rannu vald- 1627, Rõngu vald- 2746, aga ka Palupera ja Puka vald Valgamaalt). Kindlasti on projekt väga oluline regionaalpoliitiliste eesmärkide saavutamiseks suurendades Elva linna konkurentsivõimet piirkonna keskuseks.

Läbi projekti luuakse eeldused ja võimalused turismiteenuste, toitlustuse ja jaekaubanduse täiendavaks arendamiseks, mille mõju on juba oluliselt laiem ulatudes ka väljapoole Eestit. Elva linn on ennast tutvustamas populaarse ja armastatud kuurordina ning sellega seonduvalt planeeritakse ja viiakse ellu tegevusi, mis suurendaksid linna tuntust sise- ja välituristide ühe sihtkohana Lõuna-Eestis. Läbi linnaruumi kordategemise ja ettevõtlusele parema keskkonna loomise antakse oluline sisend kogu piirkonna tuntuse kasvule (luuakse võimalused kvaliteetsemate teenuste osutamiseks) ja see peaks tõstma Elvat külastatavate turistide hulka ning pikendama nende viibimist kesklinnas läbi erinevate teenuste tarbimise. Heaks näiteks on sel aastal toimunud suurüritused nagu Rally Estonia linnakatse ja Elva Kohvikutepäev. Lisaks

	<p>avaldata linna keskosa avaliku ruumi korrastamine ja arukas planeerimine otsest mõju kohalike ettevõtjate käivete kasvule ning annab panuse ettevõtjate jätkusuutlikkusele ja püsijäämisele.</p>
<p>Eeldatav tegevustes osalejate ring</p>	<p>Elva linn on ainutaotleja. Kuid linnaruumi terviklahendus mõjutab oluliselt ja igapäevaselt Elva kesklinnas tegutsevaid ettevõtteid (teenindus, toitlustus ja jaekaubandus) ja avalikke teenuseid pakkuvaid asutusi (AS Eesti Post, Elva Linnavalitsus, kultuurikeskus, Politsei- ja Piirivalveamet). Kõigile neile annab korrastatud linnaruum parema ja selgemini tähistatud juurdepääsu.</p> <p>Lisaks teenindus- ja toitlustusettevõtetele pakub korrastatud ja identiteeti kandev linnaruum täiendavaid võimalusi ka võistluste ja ürituste korraldajatele, kultuuri- ja laadakorraldajatele. Kõigi nende võimalused avarduvad märgatavalt (suveokino keskväljakul, kodanikukaitse ja perepäevad, noorteüritused, aiandussaaduste laadad jne) linnaruumi ning annavad linnasüdamele uue hingamise.</p> <p>Projekti ettevalmistavatesse tegevustesse on kaasatud Eesti Arhitektide Liit, kes on projekti õnnestumisse andnud omapoolse panuse läbi rahvusvahelise arhitektuurikonkursi korraldamise. Läbiviidud konkursi tulemusel on valmib arhitektuuriline eskiislahendus linna Kesk tänava ja Arbi järve piirkonnale ja sellesse alasse jäävale linnaruumile. Elva on programmiga " Hea avalik ruum“ liitunud 2015 juulis ja konkursi võidutöö selgub 2016. aasta veebruarikuus.</p>
<p>Eeldatavad väljundid ja oodatav tulemus</p>	<p>Projekti otseseks väljundiks on kesklinna tõmbepunkte (renoveeritud raudteejaam, planeeritav hotell-restoran ja Konsumi Kaubanduskeskus) ühendava Kesk tänava korrastamine ja atraktiivsemaks muutmine, mille läbi luuakse paremad tingimused kohalikele ettevõtjatele ja piirkonnas tegutsevaile linna asutustele.</p> <p>Kesk tänava rekonstrueerimine loob võimalusi praegu osaliselt kasutusel mitteolevate hoonete (TOMI pubi, aiandusmesinduse seltsi kohvik) taaskasutusele võtmiseks ning hoonetele ligipääsu avamiseks. Peatänava väljaarendamine annab positiivse tõuke ettevõtjatele, mille tulemusena lisandub juurde võimalusi uute ja suuremate investeeringute teostamiseks (Hotell "Elwa", praegune tondiloss ja endine Tartumaa muuseumi maja, linnavalitsuse vastas olev tühi krunt). Läbi käesoleva projekti elluviimise on võimalik parandada ka linna keskosa pargi ja haljasalade korda ja seisundit. See on ennast kuurortlinnana positsioneerivale linnale väga oluline. Arhitektuurikonkursi võidutöölt ootame haljastuse osakaalu suurenemist ja huvitavaid ruumilahenduse elemente. (pingid, eriline valgustus jne)</p> <p>Projektil on otsene mõju ka Elva kesklinna liiklus- ja transpordikorraldusele – tekib juurde parkimiskohti ja need tagavad äridele parema ja ohutuma juurdepääsu. Nimetatud investeeringu järgselt näeme pikemas perspektiivis 40-45 töökoha teket kaubanduse ja teenindussektoris. Tööjõuna näeme põhiliselt kohalikku ja lähipiirkonna inimest.</p>
<p>Valmisolek</p>	<p>Elva linna arengukavas perioodil 2012-2020 tuuakse infrastruktuuri valdkonna eesmärkide ja saavutamise vahendite</p>

tegevuste elluviimiseks

alampeatükis eraldi välja linna peatänava rekonstrueerimine ning samuti on planeeritav tegevus välja toodud tegevus- ja investeeringute kavades 2015-2020.

Elva Kesk tänava rekonstrueerimine ja kogu kesklinna laialdasem kasutuselevõtmine on olnud üheks linna peamiseks prioriteediks ka eelnevatel perioodidel. Varasemalt on valminud projekt Kesk tänava ja Arbi järve äärses piirkonnas rekonstrueerimiseks, kuid see ei leidnud elvalaste ja ettevõtjate küllaldast toetust ning projekti ei realiseeritud. Pakutud lahenduses oli kaduma läinud väikelinnale omane identiteet ja eripära.

Elva Linnavalitsus ja Eesti Arhitektide Liit on korraldamas (leping on sõlmitud ja konkursi lõpp planeeritud veebruaris 2016) Elva linna Kesk tänava ja seda ümbritseva linnaruumi arhitektuurikonkursi Eesti Vabariik 100 programmi „Avalik ruum” raames. Arhitektuuriprogrammi eesmärgiks on Eesti Vabariigi 100. juubeliks taasaktiveerida Eesti linnade keskustes olulised ettevõtluse ja puhkepiirkonnad. Läbi linnakeskuste avaliku ruumi organiseerimise, atraktiivseks ja kogemuslikuks muutmise luuakse inimestele võimalus ja põhjus avaliku ruumi laiemaks kasutamiseks.

Lisaks on Elva Linnavalitsus regulaarselt suhelnud linna peatänava ääres tegutsevate või seal tegutsemissoovi avaldanud ettevõtjatega, mille käigus on tekkinud selged ideed ja mõtted, kuidas kohalik omavalitsus läbi peatänava ja linnaruumi kujundamise saab laiendada ja hoogustada kohalike ettevõtete arengut.

Projekti arvestuslikuks maksumuseks hindame indikatiivselt 2,2 mln eurot. Projekti omafinantseering puudujäävas osas kaetakse Elva linna poolt võetava pikaajalise laenu abil, mis on planeeritud sisse Elva linna eelarvestrateegiasse 2016-2020. Arvestades linna praegust madalat laenukoormust ja lähtudes linna arengukavast on projekt linnale vajalik ja jõukohane.



Kaardil on märgitud punasega Elva Kesk tänav.

ARENDAV OBJEKT

Kambja valla ettevõtlusele vajalike kohalike teede rekonstrueerimine (Toetati PKT I voorus)

ARENDAVA OBJEKTI KIRJELDUS

Arendatava objekti planeeritavad kulud

Tegevuse kogusumma on 553 000 eurot, sh toetuse vajadus 458 000 eurot ja omafinantseeringu summa 95 000 eurot. Projekti raames soovitakse rekonstrueerida ja ehitada järgmised teed:

Rebase ja Sipe külas asuva Kambja vallale kuuluva Rebase-Küti tee (transpordimaa), teeregistri nr 2820008 (pikkus 1927 m) rekonstrueerimine ja katmine tolmuva kattega. Nimetatud tee tagab juurdepääsu Kambja valla üldplaneeringuga määratud olemasolevale ja perspektiivsele Rebase tööstus- ja äripiirkonnale. Rekonstrueerimise (2,5 X pindamine kruus- ja graniitkillustikuga koos aluse ettevalmistamisega, teepeenarde korrastamine ja katmine purustatud kruusaga, liikluskorraldusmärkide paigaldamine; põhimaterjalide kulu: looduslik kruus 110 m³, purustatud kruus 950 m³, kruuskillustik 585 tonni, graniitkillustik 210 tonni) hinnanguline maksumus on 175 500 eurot (sh toetus 145 400 € ja omaosalus 30 100 €). Rebase-Küti tee on Rebase tööstus- ja äripiirkonna ainukeseks lahendamata kitsaskohaks.

1. Aakaru külas asuva Kambja vallale kuuluva Labi-Ebru tee (transpordimaa), teeregistri nr 2820100 osaline (pikkusega 780 m) rekonstrueerimine ja katmine tolmuva kattega. Nimetatud teelõik tagab juurdepääsu Kambja valla üldplaneeringuga määratud olemasolevale ja arenevale Ani tootmispiirkonnale. Rekonstrueerimise (2,5 X pindamine kruus- ja graniitkillustikuga koos aluse ettevalmistamisega, teepeenarde korrastamine ja katmine purustatud kruusaga, liikluskorraldusmärkide paigaldamine; põhimaterjalide kulu: purustatud kruus 450 m³, kruuskillustik 240 tonni, graniitkillustik 85 tonni) hinnanguline maksumus on 70 200 eurot, sh toetus 58 100 eurot ja omaosalus 12 100 eurot. Labi-Ebru tee on Ani tootmispiirkonna ainsaks veel lahendamata kitsaskohaks. Selle kitsaskoha likvideerimise järel saab olemasolev ja arenev Ani tootmispiirkond veelgi atraktiivsemaks piirkonnaks ettevõtete jaoks.
2. Kambja alevikus asuva Kambja vallale kuuluva Põllu tänava (transpordimaa), teeregistri nr 2820212 (pikkus 1004 m) rekonstrueerimine ja katmine tolmuva kattega. Põllu tänav tagab juurdepääsu Kambja valla üldplaneeringuga määratud olemasolevale ja perspektiivsele tööstus- ja ettevõtlusalale, ühendades Kambja-Reolasoo ja Kambja-Rebase teed (riigi kõrvalmaanteed). Rekonstrueerimise (teekatte osaline laiendamine, 2,5 X pindamine kruus- ja graniitkillustikuga koos aluse ettevalmistamisega, teepeenarde korrastamine ja katmine purustatud kruusaga, liikluskorraldusmärkide paigaldamine; põhimaterjalide kulu: looduslik kruus 310 m³, purustatud kruus 690 m³, kruuskillustik 305 tonni, graniitkillustik 105 tonni) hinnanguline maksumus 121 100 eurot, sh toetus 100 300 eurot ja omaosalus 20 800 eurot. Põllu tänav on olemasoleva tööstus- ja ettevõtlusala ainukeseks suureks kitsaskohaks. Kui Põllu tänav saab tolmuva katte muutub see veelgi atraktiivsemaks tööstus- ja ettevõtlusalaks ettevõtjate jaoks.

	<p>3. Kambja alevikus ja Suure-Kambja külas Kambja – Suure-Kambja kergliiklustee rajamine Kambja-Sirvaku tee äärde pikkusega 1890 m. Kergliiklustee rajatakse suures osas Kambja vallale ja RMK-le kuuluvatele kinnistutele, väikese teelõigu maa ostetakse kinnistuomanikult. Kergliiklustee ühendab Suure-Kambja olemasolevat ja perspektiivset tootmis- ja äripiirkonda Kambja alevikuga. Kergliiklustee (projekteerimine, ehitamine, põhimaterjalide orienteeruv kulu: looduslik kruus 1400 m³, purustatud kruus 500 m³, kruuskillustik 180 tonni, asfaltbetoon AC 8 SURF 95 tonni) hinnanguline maksumus 144 200 eurot (sh toetus 119 500 € ja omaosalus 24 700 €). Kasu saavad ettevõtted: OÜ Puhkebaasi, OÜ Sindlimees, Kuldar Kiisler Sarapiku talu, OÜ Kaljumets ja Multigramm OÜ. Kambja ja Suure-Kambja vaheline kergliiklustee puudumine on suureks miinuseks ja kitsaskohaks Suure-Kambja tootmis- ja äripiirkonna tarvis. Kergliiklustee rajamise järel on selle tootmis- ja äripiirkonna kõik kitsaskohad lahendatud ning selles piirkonnas tööl käivate inimeste jaoks loodud turvalised liikumistingimused. Samuti lahendaks see kergliiklustee liikumisprobleemid ka vastupidisel suunal töökäijate jaoks (Suure-Kambjast Kambjasse).</p> <p>Kokku on Kambja valla ettevõtlusele vajalike kohalike teede rekonstrueerimise planeeritavad kulud 553 000 eurot, millest taotletav toetus moodustab 82,2%, so 458 000 eurot ja omaosalus 17,2 %, so 95 000 eurot.</p>
<p>Arendatava objekti sotsiaalmajanduslik mõju</p>	<p>Eelpoolkirjeldatud tegevuste elluviimise tulemusena paranevad oluliselt juurdepääsuvõimalused Kambja valla Rebase, Ani, Parve ja Suure-Kambja tootmis- ja ärialadele, teed enam ei tolma ja transpordivahendid ei määrdu pori ja tolmuaga. Kevadise teede lagunemise ajal ei teki enam rasketiläbitavaid teelõike. Talvisel ajal on võimalik lisaks lumetõrjele kasutada libeduse tõrjeks ka kloriide. Samuti paranevad töötajate töökäimise tingimused, mis on väga tähtis ka psühholoogilisest aspektist. Ettevõtetele annab see arendus võimaluse saada uusi ja paremaid lepingupartnereid. Lähiumbruse elanikele kaob teetolm.</p> <p>Lisaks otsesele kasule ettevõtetele paraneb oluliselt arenduste liiklusohutuse alane olukord (seda eriti kergliiklustee rajamisel). Kambja- Suure-Kambja kergliiklustee on oluline jalakäijatele ohutult Suure-Kambjasse ja tagasi alevikku pääsemiseks, aga lisaks ka kepikõnni ja muude liikumisharrastustega tegelejate ohutuse tagamiseks.</p> <p>Rebase-Küti tee tolmuvaabakõvakatte alla viimisest saavad otseselt kasu 10 ettevõtte (OÜ Sakkose, OÜ Firewood Production, OÜ Estonian Wood Trading, OÜ Puhkebaasi OÜ Kambja Soojus, OÜ Sapo Karsi, FIE Andres Voore, FIE Enn Pandi Läte talu, OÜ Rolter, OÜ Cambi) 80 töötajat. Rebase tööstuspiirkonnas on koostamisel detailplaneering, millega kavandatakse otse Rebase-Küti teega piirnevale alale kaks tootmismaa krunti. Tee seisundi olulisel paranemisel saavad sellest kasu ka teised Sipe külas asuvad ettevõtted, kes kasutavad Rebase-Küti teed pääsemiseks Põlva-Reola teele. Kavandatava projekti elluviimisel on lahendatud Rebase küla tootmispiirkonna infrastruktuuri kaasaajamus: tänastele nõuetele vastav juurdepääsutee, varsemast perioodist olemasolevad vee-ja kanalisatsioonirajatised, Eesti Energia poolt rajatud töökindel ja piisava võimsusega elektrivarustus.</p> <p>Labi-Ebru tee tolmuvaabakõvakatte alla viimisest saavad otseselt kasu 4 ettevõtte (OÜ Kartuliait, OÜ Seemnekartul, OÜ</p>

	<p>Tatramäe, FIE Gunnar Ots) 12 töötajat. Kavandatava projekti elluviimisel on lahendatud Aakaru küla tootmispiirkonna infrastruktuuri kaasaajamus: tänastele nõuetele vastav juurdepääsutee, varsemast perioodist vajalikus koguses põhjaveega varustus, Eesti Energia poolt rajatud töökindel ja piisava võimsusega elektrivarustus.</p> <p>Kambja alevikus Põllu tänava kõvakatte alla viimisest saavad otseselt kasu 9 ettevõtte (OÜ Tasiraa, OÜ Trives, OÜ Fasters Eesti, Grillfood OÜ, OÜ Metallitööd, OÜ Cambi, Flomendo OÜ, Green Gold Furniture OÜ, Optiman Ehitus OÜ) 86 töötajat. Kavandatava projekti elluviimisel on lahendatud Kambja aleviku tootmispiirkonna infrastruktuuri kaasaajamus: tänastele nõuetele vastav juurdepääsutee, varsemast perioodist olemasolevad vee-ja kanalisatsioonirajatised (kuulub ÜVK piirkonda), Eesti Energia poolt rajatud töökindel ja piisava võimsusega elektrivarustus.</p> <p>Kambja – Suure-Kambja kergliiklustee ehitusest saavad otseselt kasu 10 ettevõtte (OÜ Puhkebaasi, OÜ Sindlimees, Kuldar Kiisler Sarapiku talu, OÜ Kaljumets, Multigramm OÜ, Elektritehnikud OÜ, OÜ Espemera, Mägiallika OÜ, OÜ Veas KT ja Mullamutt OÜ) 30 töötajat. Kaudset kasu saavad Kambja aleviku ettevõtted, kuhu Suure-Kambja ja Kaatsi külade elanikud saavad ohutult tööle käia, samuti Kambja-Sirvaku teed kasutavad ettevõtted, kuna paraneb tunduvalt liiklusohutus. Kavandatava projekti elluviimisel on tagatud Suure-Kambja külas asuvates ettevõtetes töökäijatele olulisest turvalisem liikluskeskkond, lahendatud Suure-Kambja küla tootmispiirkonna tegevuseks vajalik infrastruktuur, Eesti Energia poolt on rajatud töökindel ja piisava võimsusega elektrivarustus.</p> <p>Kavandatava projekti raames leiavad lahendust kõik Rebase, Ani, Parve ja Suure-Kambja tootmisalade kitsaskohad.</p> <p>Arenduste tulemusel loodud töökohtade arv 82. See number on saadud käesoleva projektiga planeeritud arendustest kasu saavate ettevõtete küsitluse alusel, enamuse töökohti on plaanis juurde luua OÜ-l Trives toodangu sortimenti laiendades ja üldist toodangut suurendades.</p>
Eeldatav tegevustes osalejate ring	Kambja Vallavalitsus
Eeldatavad väljundid ja oodatav tulemus	<p>Rebase-Küti tee, Labi-Ani-Ebru tee ja Põllu tänav on pinnatud, Kambja-Sirvaku tee äärde on rajatud kergliiklustee. Teede kandevõime on oluliselt paranenud, kevadise teede lagunemise ajal ei teki rasketiläbitavaid teelõike. On tagatud teekatte pikaajaline tasasus ja positiivne mõju transpordi tehnilisele seisundile. Paraneb liiklusohutusala olukord. Ohutumaks muutub ka jalakäijate ja jalgratturite liikumine.</p> <p>Igasuguse ilmastikuga ja igal aastaajal on kindlustatud rasketranspordi juurdepääs ettevõtetele.</p> <p>Tekib juurde 82 uut töökohta. Mitterahalist abi on saanud 33 ettevõtet.</p> <p>Otsest kasu saavad 207 kavandatavate tegevuste piirkonna ettevõtete töötajat. Arenduste tulemusel loodud töökohtade arv</p>

	<p>82 on saadud arendustest kasusaavate ettevõtete küsitluse alusel ja enamus töökohti on plaanis juurde luua OÜ-l Trives toodangu sortimenti laiendades ja üldist toodangut suurendades.</p>
<p>Valmisolek tegevuste elluviimiseks</p>	<p>Kambja vald on valmis panustama projekti rahastamise omaosaluse 17,2%.</p> <p>Arendus kajastub Kambja valla arengukavas aastateks 2014 – 2021(https://www.riigiteataja.ee/akt/411112014014).</p> <p>Arengukava 4. osas „Arengueesmärgid ja tegevused” on punkti 4.2. „Ettevõtlus” 1.eesmärgiks: <i>vallas on innovatiivne, keskkonnasõbralik ettevõtluskeskkond</i>. Selle eesmärgi saavutamiseks on üheks tegevuseks:</p> <p><i>2. Ettevõtlust toetava infrastruktuuri rajamisele kaasaaitamine</i></p> <p>Konkreetsed tegevused ja investeeringud on toodud arengukava 5. osa „Eelarvestrateegia” punkti 5.5. „Investeeringutegevuse eelarve” tabelis 18 „Investeeringud perioodil 2014 – 2018” osas 04.</p> <p>Konkreetsetest eeltöödest valmis 2014. aastal Vallavalitsuse tellimusel Puiestee tänava kergliiklustee projekt maksumusega 560 eurot.</p>