

Piirkonna konkurentsivõime tugevdamise
tegevuskava

LÄÄNEMAA TEGEVUSKAVA

<p>TEGEVUSTE¹ PRIORITEETSU S TULENEVALT MAAKONNA ARENGUKAVA ST</p> <p>(põhjendada, miks on maakonna jaoks üks tegevus prioriteetsem kui teine)</p>	<p>Lääne maakonna kõige suurem probleem on elanikkonna vähenemine. Mida vähem on maksumaksjaid, seda väiksem on kohalike omavalitsuste suutlikkus areneda ja pakkuda elamisväärsed keskkonda ning avalikke teenuseid. Võrreldes ülejäänud Eestiga on Läänemaalt lahkumise peamiseks põhjuseks just sobivate töökohtade puudus². Ettevõtluse arengut takistavad olemasolevate tööstusalade amortiseerunud infrastruktuur, raskused uute tööstusalade rajamise ja turundamisega.</p> <p>Ettevõtlusega seonduvaid probleeme, arengueesmärke ja lähiaastate kavandatavaid tegevusi käsitletakse üldisemalt Lääne maakonna arengustrateegias 2020+. Põhjalikumalt kirjeldatakse maakonna konkurentsivõime tõstmiseks tehtud valikuid, tegevusi ja investeringuvajadusi Lääne maakonna ettevõtluse arengukavas: http://laane.maavalitsus.ee/arengukavad.</p> <p>Antud meetmest on maakonna konkurentsivõime tugevdamiseks võimalik toetust taotleda neljale erinevale tegevusele. Kuigi teenuste, sh taastusravi, rehabilitatsiooni ja turismiteenuste arendamine on maakonnale väga oluline, näitab majanduse analüüs, et suurima tulu maakonnas teenivad ja aastaringseid töökohti loovad tööstusettevõtted (vt täpsemalt maakonna ettevõtluse arengukava). Seepärast on maakonna tasandil seatud maakonna ettevõtluse üheks eesmärgiks tasakaalustada teenindussektori tootmissektori arendamisega. Kuivõrd teenindussektori kasvu jääb mõjutama siseturu piiratus ja turismivaldkonna hooajalisus, siis hooajalisusest sõltumatum, mitmekülgsem ja arvukama tööjõuga tööstuslik</p>
---	--

¹ Toetust taotletakse järgmistele tegevustele:

- 1) sihtkoha eripära rõhutavate terviklike turismitoodete ja -atraktsioonide arendamine ning sihtkoha kui võrgustiku arendamine;
- 2) ettevõtluse seisukohast olulise avaliku tugitaristu kaasajastamine ja selle loomine olemasolevate või uute tööstus- ja ettevõtlusalade juurde;
- 3) inkubatsiooni- ja tootearendusvõimaluste väljaarendamine;
- 4) linnakeskuse avaliku ruumi, sealhulgas linnasüdamed ja väljakud, kaasajastamine ettevõtlusele atraktiivsemaks muutmiseks;
- 5) keskuste ja tagamaa vaheliste ühenduste, sealhulgas ühistransport ning jalg- ja jalgrattatee, arendamine.

² Eesti siserände põhjuste analüüs, Eesti Uuringukeskus, 01.12.2014: https://www.siseministerium.ee/public/siserande_uuring/Raport1912.pdf , lk 18

tootmissektor tagab piirkonna elujõulisuse.

Väljarände pidurdamise ja maakonna konkurentsivõime tõstmise seisukohalt on Läänemaa **esimene prioriteet** investeerida suure mõjuga objektidesse, mis loovad aastaringseid hea palgatasemega töökohti. Selleks tuleb ära kasutada olemasolevate ettevõtjate vajadus ja valmisolek luua uus ettevõtlusala, mis parandab koostööd ja soodustab uute töökohtade teket. Kõige suurema tõenäosusega loovad maakonnas töökohti juba olemasolevad ettevõtjad. Vaatamata suunale luua ettevõtlusalasid toimepiirkonna keskustesse toetatakse olemasolevate ettevõtjate initsiatiivist ja vajadustest tulenevalt ettevõtlusala loomist ka Läänemaa äärealale.

Teiseks on Läänemaal hädavajalik kaasata avalik sektor tööstuspiirkondade välja arendamisse. Ettevõtlusalade ettevalmistamine potentsiaalsetele investoritele olukorras, kus toetav infrastruktuur kas puudub täielikult või on amortiseerunud, ei ole kinnisvara arendava eraettevõtte seisukohast kasumlik tegevus või siis on niivõrd kulukas, et lõpptoote hind ei ole enam potentsiaalsele investorile huvipakkuv. Avaliku sektori abiga ettevõtlusala arendamise ja investorite leidmise eesmärk ei ole kasumi teenimine, vaid üldisem - maakonna konkurentsivõime tagamine.

Nimetatud prioriteetsete suundade puhul on võtmeküsimuseks ettevõtlusalade süsteemne turundamine, mida saab teha vaid oluliselt suurema tööjõu- ja rahalist ressursi panustades kui seni. Vastava tegevuseesmärgi on maakondlikule arenduskeskusele lähiaastateks seadnud Läänemaa omavalitsuste liit finantstoetajana ja Lääne maavalitsus asutajana.

Kolmandaks väljakutseks on turismihooaja pikendamine ja maakonnas turistide ööbimiste arvu tõstmine. Kuna tööstusaladel loodavad töökohad on aastaringsed, siis on tööstusalade arendamine maakonna esimene prioriteet, hooaega pikendavate turismiatraktsioonide arendamine on teine prioriteet. Turism on maakonna üheks arengueelduseks ja selle valdkonna arendamine kultuuri-, looduse-, inva- ning tervisespordi valdkonnas tekitab uusi otseseid ning kaudseid töökohti. Rahvusvaheliselt atraktiivsete turismiatraktsioonide terviklik väljaarendamine koos teenuste pakettidega tõstab piirkonna/maakonna atraktiivsust, külastuste arvu, pikendab külastusaega ja suurendab erinevate teenuste ning kaupade tarbimist piirkonnas.

Läänemaal on olemas kõik eeldused loodusturismi ja invaturismi edendamiseks ning arenemiseks rahvusvaheliselt tunnustatud külastuskeskusteks. Lihula piiskopilinnuse ja mõisakompleksi atraktiivsuse tõstmiseks on plaanis rajada Lääne-Eesti ja Lõuna-Läänemaa piirkonna ajalugu käsitlev külastuskeskus.

Põhjalikumalt käsitleb turismi valdkonna arengueesmärke ja investeerimisvajadusi Lääne maakonna turismi arengukava

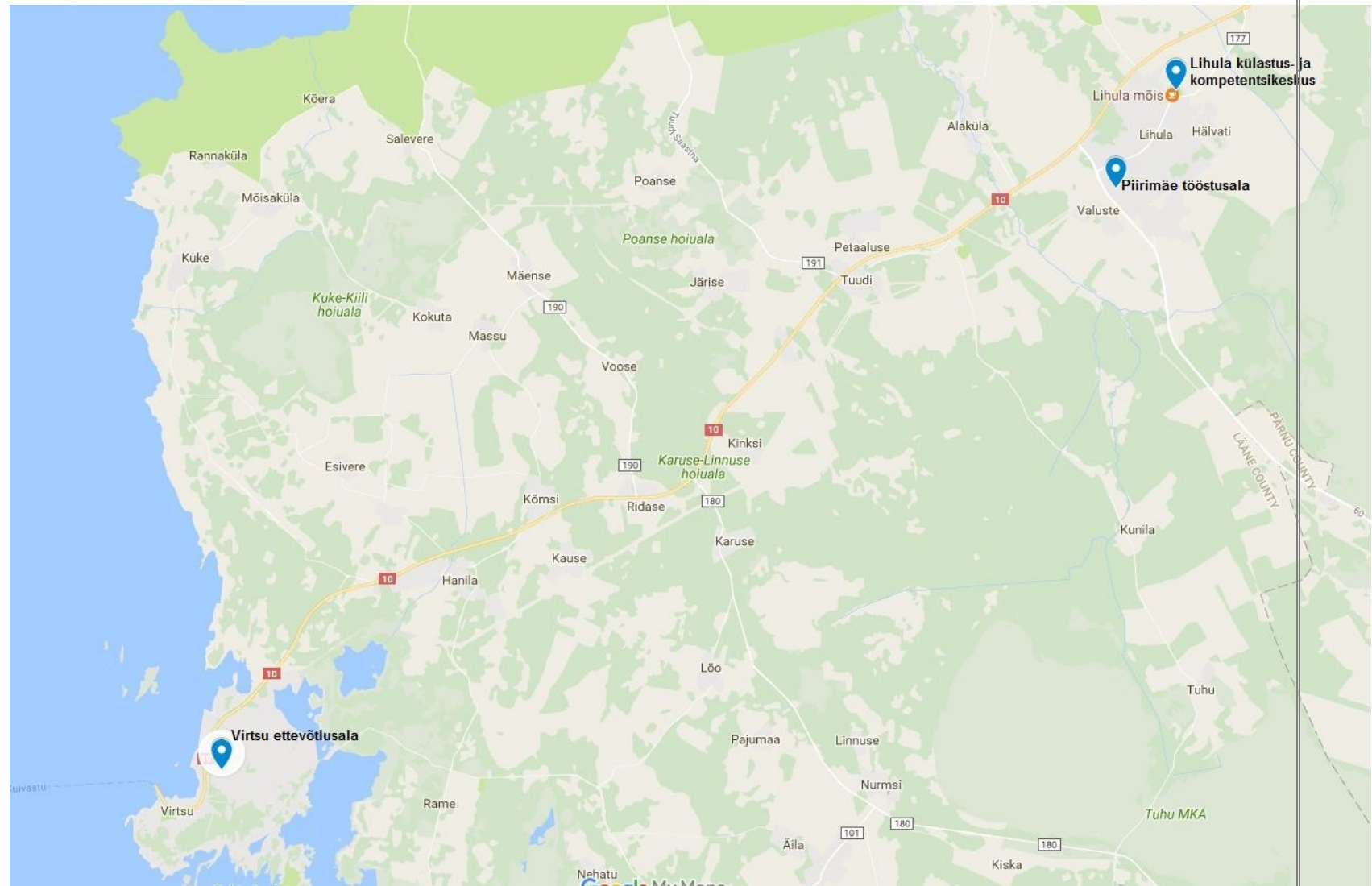
2016-2020: <http://laane.maavalitsus.ee/arengukavad>.

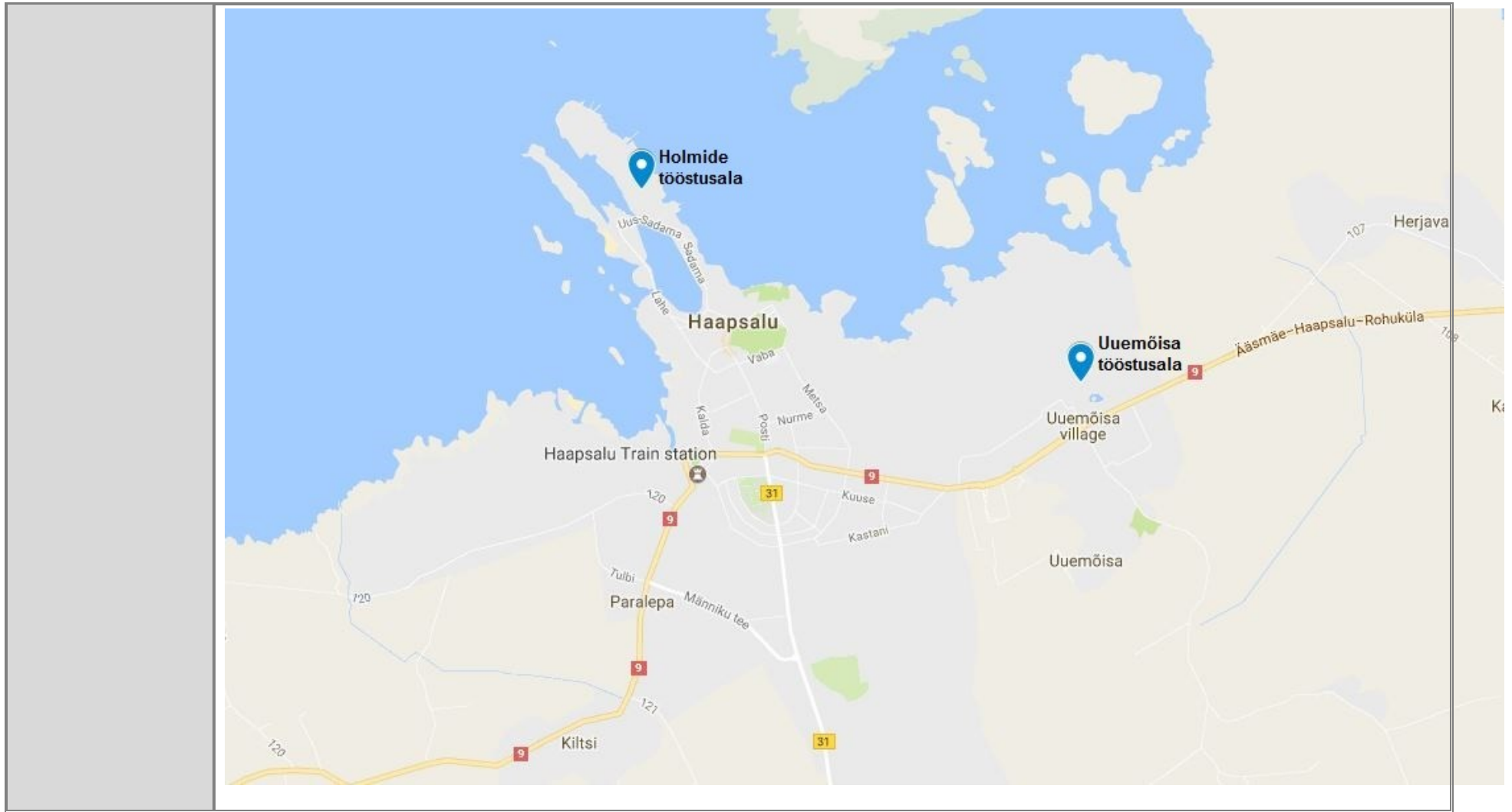
Siseministri 18.02.2015 käskkirjaga nr 1-3/42 „Piirkondade konkurentsivõime tugevdamise perioodi 2014–2020 investeeringute toetuse eelarve maakondade vahelise jaotuse kehtestamine“ eraldati Lääne maakonnale toetust 5 599 374 eurot. Esimese taotlusvooru tulemusena eraldati toetus Haapsalu Piiskopilinnuse külastuskeskuse väljaarendamiseks, summas 3 186 440,96 eurot. Käesolev tegevuskava sisaldab prioriteetsuse järjekorras olevaid investeeringuobjekte teiste taotlusvooru korraldamiseks Lääne maakonnas.

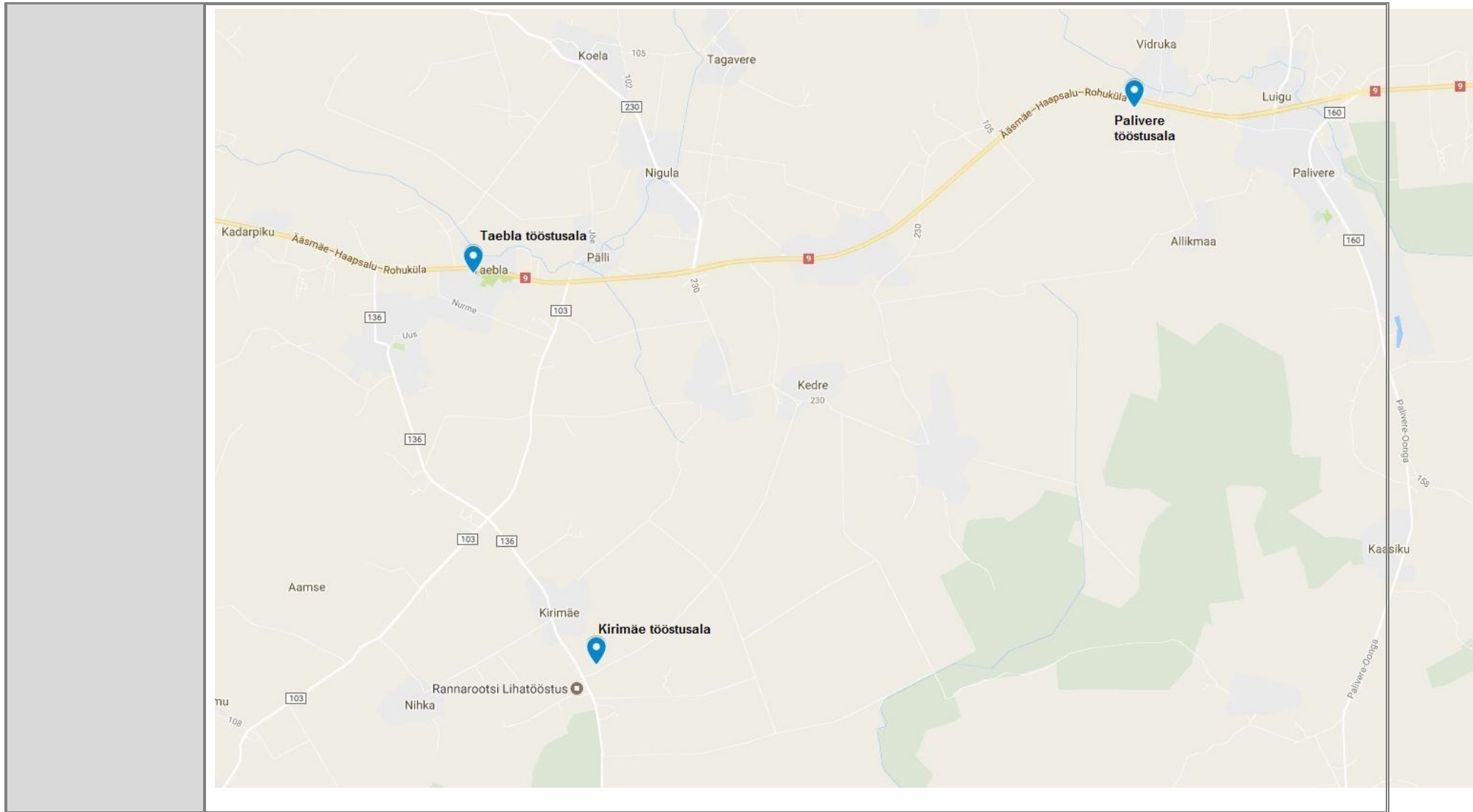
16. jaanuaril 2017 kutsus Lääne maavanem kokku arenduskoja, et arutada „Piirkondade konkurentsivõime tugevdamise“ meetme Lääne maakonna tegevuskava muutmist. Arenduskoda on maavanema juurde moodustatud nõuandva õigusega organ maakonda puudutavate regionaalpoliitiliste otsuste tegemiseks ning oluliste kohalike majandus- ja sotsiaalpartnerite kaasamiseks. Koosolekul osales 21 arenduskoja liiget ning ühiselt otsustati, et Läänemaa PKT nimekirja muudetakse ning muudetud nimekiri esitatakse kinnitamiseks Rahandusministeeriumile.

Kõik käesolevas tegevuskavas märgitud objektid ja nende vajadused on kirjeldatud Läänemaa ettevõtluse arengukavas 2016-2020: <http://www.lak.ee/LAANEMAA-MAJANDUS> (lk 59-64).

OBJEKTIDE ASUKOHAD







Nr pingereas	ARENDAV OBJEKT / TEGEVUSTE KOMPLEKS (edaspidi arendatav objekt)	TOETATAVAD TEGEVUSED (tabelisse märkida ainult number: 1 – turism, 2 – tööstusalad, 3 – inkubaatorid ja tootearendused; 4 – linnakeskuse avalik ruum; 5 – ühendused)	ORIENTEERUV MAKSUMUS (kogumaksumus ning toetuse vajaduse maht)	TEGEVUSTE VÄLJUNDINDIKAATORID		
				Turismi, ettevõtluskeskkonna (tööstusalad, inkubaatorid ja tootearendused) ja linnaruumi projektide puhul		Ühendusvõimaluste arenduste puhul
				Arenduse tulemusel loodud töökohtade arv (sh lisandväärtusega töökohtade arv)	Mitterahalist abi saavate ettevõtete arv ³	Lahendatud toimepiirkondade ühendusvõimaluste kitsaskohtade arv
1.	Virtsu ettevõtlusala (Virtsu Ettevõtluskeskus)	2	962 000 € (817 700 €)	52	16	0
2.	Kirimäe tööstusala	2	970 000 € (824 500 €)	15-20	1-3	0
3.	Uuemõisa tööstusala	2	727 200 € (618 120 €)	100	5-8	0
4.	Lihula Piirimäe tootmis- ja ettevõtlusala	2	790 000 € (671 500 €)	20-40	10-15	0

³ Mitterahalist abi (otsetõlge inglise keelest: *non-financial aid*) saavate ettevõtete all on mõeldud toetusest nii otseseid kui ka kaudseid kasusaajaid. Tegemist on indikaatoriga, mille väärtus esitatakse Euroopa Komisjonile rakenduskava mitme meetme pealt ühiselt ja seetõttu on oluline ühine Euroopa Komisjoni poolt aktsepteeritud nimetus. Indikaatori „mitterahalist abi saavad ettevõtted“ andmeid kogutakse kahesuguste ettevõtete kohta:

Nr pingereas	ARENDAV OBJEKT /	TOETATAVAD TEGEVUSED (tabelisse	ORIENTEERUV MAKSUMUS	TEGEVUSTE VÄLJUNDINDIKAATORID		
5.	Haapsalu Holmide tööstusala	2	581 280 € (494 088 €)	50 (18)	14-15	4
6.	Palivere tööstusala	2	250 000 € (212 500 €)	30	1-2	0
7.	Lihula mõisakompleksi ja linnusemäe külastuskeskus	1	1 030 000 € (875 500 €)	10 (4)	9	0
8.	Taebla tootmisala	2	286 610 € (243 618 €)	35	10-12	0
Esimeses voorus toetust saanud objektid						
9.	Haapsalu Piiskopilinnus	1	3 924 000 € (3 139 200 €)	15-20	10-12	0

INFORMATSIOON ARENDATAVA OBJEKTI KOHTA

ARENDATAV OBJEKT ⁴	
1. VIRTSU ETTEVÕTLUSALA (VIRTSU ETTEVÕTLUSKESKUS)	
ARENDATAVA OBJEKTI KIRJELDUS	
Arendatava objekti planeeritavad kulud	<ol style="list-style-type: none">1. Ehituslik projekteerimine 34 000 €2. Elektrivarustus 255 000 €3. Veevarustus ja kanalisatsioon 273 000 €4. Teede ehitus 382 000 €5. Omanikujärelevalve 18 000 € <p>KOKKU: 962 000 €, sh toetus 817 700 €</p> <p>Muud tegevused (nt jäävad krundile nagu hoonete ehitamine ja töökohtade loomine) on ettevõtjate ülesanne ning selleks käesolevast meetmest toetust ei küsita, vaid neid tegevusi tehakse oma kuludega.</p>
Arendatava objekti sotsiaal-majandusliku mõju	<p>Projekti eesmärgiks on Virtsu ettevõtlusala kommunikatsioonide ja tugitaristu rekonstrueerimine/rajamine ettevõtlusala krundipiirideni. Sellega luuakse kohene valmidus ettevõtjatele oma ettevõtlusstruktuuri rajamiseks krundisisesest kommunikatsioonide, tootmis-, äri- ja büroopindade näol. Ettevõtjate omapanusega valmib hiljem 7000 m² tootmispinda, millele lisandub teenindav pind (kontorid, kohvik, kommunaal jm).</p> <p>Hetkel on ettevõtlusalale jäävad krundid valla omandis, mis müüakse enampakkumisega ettevõtetele, kes soovivad seal oma tegevust alustada.</p> <ul style="list-style-type: none">• Virtsu tööstusala rajamisel on oluline mõju kogu Lõuna-Läänemaa arengule. Kasvab tööstusettevõtete konkurentsivõime ning seeläbi ka piirkonna majanduslik jätkusuutlikkus.• Lääne-Eesti suuremad ettevõtluspiirkonnad asuvad maakonnakeskustes ja nende lähikümbruses – tugeva

⁴

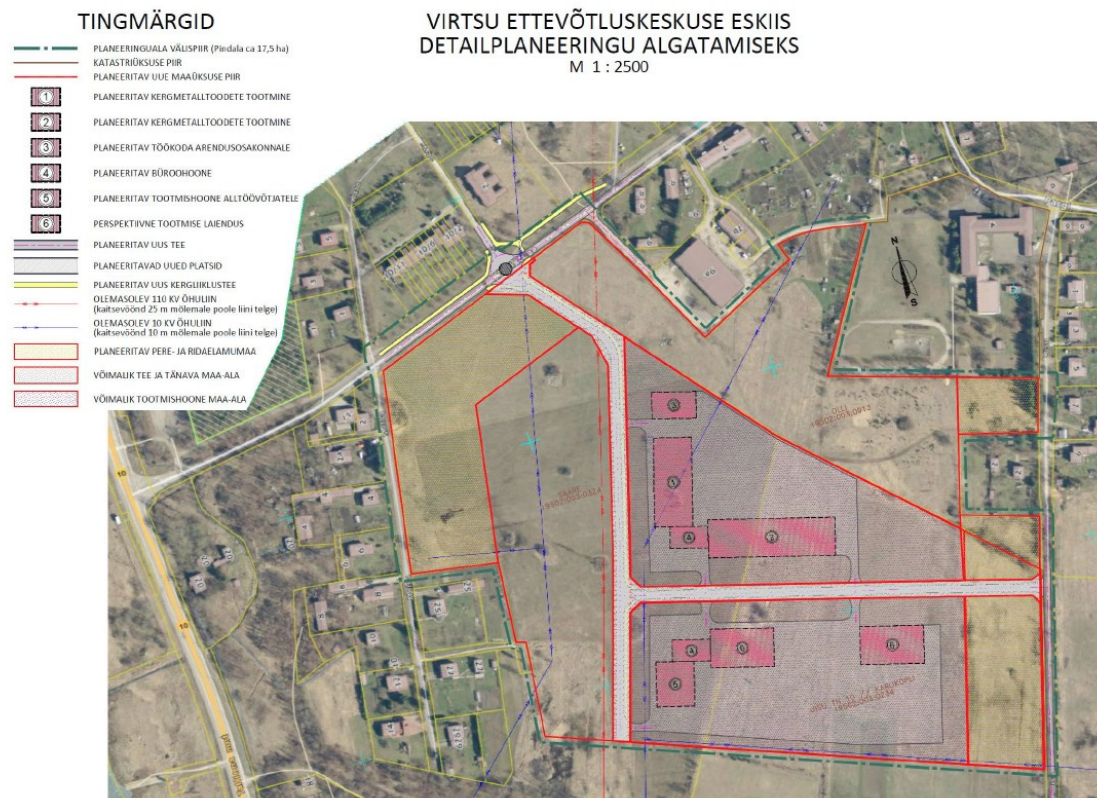
Iga arendatava objekti kohta täidetakse eraldi tabel

	<p>ettevõtluskeskuse loomine aitab hoida maapiirkonda elujõulisena.</p> <ul style="list-style-type: none"> • Loodavad töökohad vähendavad elanike väljarännet Hanilast ja selle lähivaldadest: Lihulast, Koongast ja Varblast. • Plaan on siduda ettevõtluskeskus majandusõppe raames ka lähedalasuva Virtsu Kooliga, et õpilased saaksid varakult aimu tööprotsesside olemusest. Samuti oleks ettevõtluskeskus piirkonnast pärit noortele hea praktikabaas. Tegevus on projekti järgne ning ettevõtjate poolt rahastatav. • Kaudselt võib tööstuspargist kasu saada hinnanguliselt 8 ettevõtet, peamiselt teenindav sektor: Matsalu Veevärk (vesi kanal tarbimise kasv), Lihula Tarbijate Kooperatiiv (kaubad, tarbimise kasv), Imatra Elekter AS (elektritarbimine), Elion (side), Saarte Liinid AS (sadam, kaubavedu), Alexela (kütuste müük, tarbimise kasv), toitlustus kas uue juba tegutseva firma näol, haljastus- ja heakorrasteenust pakkuv firma. • Ettevõtluskeskusesse üle kolivate ettevõtete (K.MET, EH Connector) olemasolevatele tootmisbaasidele on planeeritud uus rakendus muu tootmise või teeninduse näol, seega ükski praegu tootmishoone ei jää tühjaks ega rakenduseeta. Hetkel teadaolevad huvilised kataksid poole planeeritavast ettevõtlusala mahust, st ettevõtlusala täisehitamise korral võib eeldada lisanduvate töökohtadega.
Eeldatav tegevustes osalejate ring	<p>Toetuse taotlejaks on Hanila Vallavalitsus. Partnerettevõtted on K.MET AS, roostevaba metalltoodete tehas (luuakse uus ettevõtte K-METi baasil), EH Connector OÜ, Paul OÜ, Prodigy OÜ, K.Compos OÜ, Nordmann OÜ, Green Cube OÜ, SummerHome OÜ. Otsest kasu saab 8 ja kaudset kasu 8 ettevõtet, seega mõjutaks uus ettevõtlusala positiivses mõttes 16 ettevõtet.</p>
Eeldatavad väljundid ja oodatav tulemus	<p>Ettevõtlusalale on rajatud uued teed ja muu vajaminev infrastruktuur kuni ettevõtlusala krundi piirideni. Projekti tulemusel on loodud hädavajalik taristu, mis on oluline ettevõtete rajamiseks ettevõtluskeskusesse.</p> <p>Teadaolevate ettevõtete poolt (eelpool toodud nimekiri) soovitakse luua 160 töökohta, millest 108 on ületoodavad töökohad ja 52 projekti tulemusel loodavad töökohad.</p>
Valmisolek tegevuste elluviimiseks	<p>Toetuse taotleja on Hanila Vallavalitsus ning Virtsu ettevõtlusala vajadus on kajastatud Hanila valla arengukavas http://delta.andmevara.ee/hanila_vald/dokument/235067</p> <p>Detailplaneering on kehtestatud veebruaris 2016. Järgnevalt teostatakse ehitusprojekt, äriplaan ja teostatavus-tasuvus analüüs.</p> <p>Olemas on ehitusprojekt eelprojekti staadiumis. Lõplik projektdokumentatsioon tellitakse projekti rahastamisel PKT meetmest. Vald äriplaani ei koosta, seda teevad vajadusel suuremad ettevõtted, kes soovivad oma tootmise rajada</p>

ettevõtluskeskusesse. Teostatavus-tasuvusanalüüs on projekti taotluse osa.

Ettevalmistavad dokumendid on leitavad aadressilt <http://www.hanila.ee/detailplaneeringud>

Asukoha skeem



31

ARENDAV OBJEKT

2. KIRIMÄE TOOTMISALA

ARENDAVA OBJEKTI KIRJELDUS

Arendatava objekti planeeritavad kulud

1. Kaabelliini paigaldus 800 000 €
2. Vaarika alajaama rekonstrueerimine uue sisepinge järgi 170 000 €

KOKKU: 970 000 €, sh toetus 824 500 €

Arendatava objekti sotsiaal- majandusliku mõju

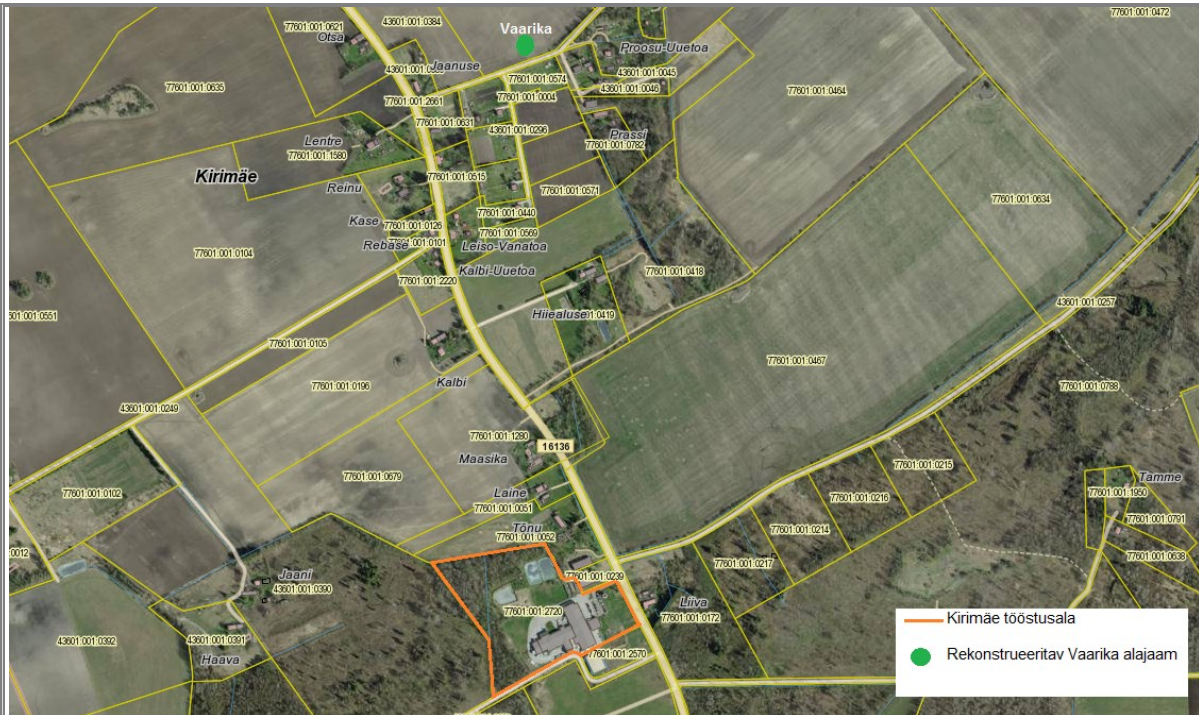
Projekti eesmärk on tõsta elektrienergia sisendpinget Kirimäe tootmisalal. Piirkonnas tegutseb maakonna suuruselt teine ja enim töökohti pakkuv ettevõtte ehk AS Rannarootsi Lihatööstus. Ettevõttele on probleemiks ebapiisav energiamahd, mis takistab toomismahtude kasvatamist ning uute tehnoloogiate kasutuselevõttu.

Kirimäe tootmisala näol on tegemist juba olemasoleva toomisalaga, millel on laienemise potentsiaal. Täna tegutseb piirkonnas AS Rannarootsi Lihatööstus, mis on suuruselt teine ettevõtte Lääne maakonnas, kes pakub tööd mitmesajale kohalikule elanikule. Toetuse taotlemise mõju oleks hetkel ainult ühe olemasoleva ettevõtte näol, kuid pikemas perspektiivis laieneb toetuse mõju suuremale hulgale ettevõtetele, kes vajavad oma tegevuseks paremat elektrivõimsust. Kirimäe tootmisala arendamine omaks olulist mõju Kesk- ja Põhja-Läänemaa arengule. Tänu sellele kasvab konkurentsivõime ja piirkonna majanduslik jätkusuutlikkus:

- Aitab kaasa olemasoleva ettevõtte arengule ja soodustab uute tulekut.
- Muudab Lääne-Nigula valla Taebla ja Kirimäe piirkonna ettevõtluskeskkonnana atraktiivsemaks;
- Võimaldab maakonna ja üleriigilise tähtsusega ettevõtte arengut, lisaks teiste väiksemate ettevõtete arengut Kirimäe piirkonnas;
- Võimaldab väga erinevate tegevusaladega ettevõtete arengut piirkonnas (nt lihatööstus, põllumajandusühistu jt);

	<ul style="list-style-type: none"> • Suureneb uute töökohtade loomisest tulenev maksutulu laekumine riigile ja vallale; • Olemasolevad töökohad säilivad; • Loodavad töökohad vähendavad väljarännet maakonnast tervikuna; • Paraneb ja täiustub valla tööstusalade infrastruktuuri kvaliteet; • Paraneb valla ettevõtluskeskkonna maine; • Täiustub piirkonna elanike elektrienergiaga varustatus.
Eeldatav tegevustes osalejate ring	<p>Toetust taotleb Lääne-Nigula Vallavalitsus, peamiseks töökohtade loojaks piirkonnas on AS Rannarootsi Lihatööstus. Tootmisalal paikneb hetkel üks ettevõtte, kuid antud ettevõtte puhul on tegemist üleriigilise tähtsusega ettevõttega. Rannarootsi Lihatööstus AS on Läänemaal üheks olulisimaks tööandjaks ning arengupotentsiaali piiramisega võib tekkida oht ettevõtte lahkumiseks maakonnast.</p> <p>Võimalik on ka teiste väiksemate ettevõtete laienemine piirkonnas, nt Kirimäe Põllumajandusühistu, OÜ Külamaa Veis, OÜ Uuepõllu Farmer, Anted OÜ ja Servik OÜ.</p>
Eeldatavad väljundid ja oodatav tulemus	<ul style="list-style-type: none"> • Vaarika alajaam rekonstrueeritud. • Kirimäe tootmisala sisendpinge on suurendatud täiendava 0,2MW võrra. • Projekti tulemusena vastab ligi 160 töötajaga tootmisala elektrienergiaga varustatus vajadustele ning võimaldab arengut, loodud on vähemalt 15-20 uut töökohta. • Projektist kaudselt ning potentsiaalselt kasu saavate ettevõtete arv – kuni 3. Lisaks on kasusaajateks ka Kirimäe piirkonna elanikud.
Valmisolek tegevuste elluviimiseks	<p>Tööstusalade arendamine on märgitud Lääne-Nigula valla arengukavas (https://www.riigiteataja.ee/akt/406112015017?leiaKehtiv , vt ka lisa 2) prioriteetsena.</p> <p>Toetuse taotlemiseks ollakse valmis 2017. aastal. Tegevuste elluviimine aastatel 2018-2020.</p>

Asukoha skeem



Õhuliinide ja alajaamade paiknemine piirkonnas:



Konkreetne ala, mis kaardile märgitud on, hõlmab endast hetkel üht ettevõtet, kuid elektrivõimuse parendamine võimaldab antud ettevõttel oma territooriumil areneda ning laieneda. Kasuteguri toob uus elektriliin kõigile piirkonna majapidamistele ja ka teistele väiksematele ettevõtetele.

ARENDAV OBJEKT

3. UUEMÕISA TÖÖSTUSALA

ARENDAVA OBJEKTI KIRJELDUS

Arendatava objekti planeeritavad kulud	1. Elektrisüsteemide arendamine ja rekonstrueerimine 429 600 € 2. Kaugküttetrasside rajamine 297 600 € KOKKU: 727 200 €, sh toetus 618 120 €
Arendatava objekti sotsiaal-majandusliku mõju	<p>Eesmärgiks on Uuemõisa tööstusala elektrienergia võimsuse tõstmise ning kaugküttetrasside rajamine, tagamaks olemasolevatele ja uutele ettevõtetele toimimiseks vajalikud infrastruktuurid. Kõik vabad krundid tööstusalal on tänaseks leidnud omaniku ja saanud hoonestusõiguse ja/või ehitusloa. Kruntide arendamiseks puuduvad aga vajalikud avalikud infrastruktuurid (kaugküte ja piisav energia võimsus). Kui omavalitsus ei suuda tagada vajalikke infrastruktuure, võivad ettevõtjad kolida mujale ja uusi töökohti piirkonda ei looda.</p> <p>Tegevuste käigus rekonstrueeritakse juba üks olemasolev ja ehitatakse juurde lisaks uus alajaam. Kaugküttetrassid ehitatakse kruntide piirini ja jäävad enamasti Ridala valla teemaale või läbivad kinnistuid, mis ei ole kasusaajad (asendiplaanid lisatud).</p> <p>Uuemõisa tööstusala arendamisel on oluline mõju Lääne maakonna keskuse, Haapsalu linnastu (Paralepa-Haapsalu-Uuemõisa) ja selle tagamaa arengule. Tänu sellele kasvab konkurentsivõime ja piirkonna majanduslik jätkusuutlikkus:</p> <ul style="list-style-type: none">• Muudab Haapsalu-Uuemõisa linnastu ettevõtluskeskkonnana atraktiivsemaks;• Võimaldab uute eksportivate ettevõtete loomist piirkonda;• Võimaldab väga erinevate tegevusaladega ettevõtete arengut piirkonnas (kergetööstus, toiduainetetööstus, töötlev tööstus (metall));• Suureneb uute töökohtade loomisest tulenev maksutulu laekumine riigile ja vallale;• Loodavad töökohad vähendavad väljarännet maakonnast tervikuna;• Paraneb ja täiustub omavalitsuse infrastruktuuri kvaliteet;• Paraneb omavalitsuse ettevõtluskeskkonna maine;

	<ul style="list-style-type: none"> Täiustub piirkonna tarbijatele elektrienergiaga ja kaugküttega varustatus.
Eeldatav tegevustes osalejate ring	<p>Toetust taotleb Ridala Vallavalitsus, peamiseks töökohtade loojaks piirkonnas Hemaly Group OÜ, lisaks Span OÜ ja Baltic Seaweed Solutions OÜ ning võimalik on ka teiste väiksemate ettevõtete laienemine piirkonnas.</p>
Eeldatavad väljundid ja oodatav tulemus	<p>Alajaamade rekonstrueerimine parandab elektrienergia võimsust nii Uuemõisa põhja kui ka lõuna tööstusalal.</p> <p>Elektrienergia võimsuse kasv ja puuduvate kaugküttetrasside rajamine tagab uutele ettevõtetele vajalikud puuduvad infrastruktuurid.</p> <p>Elektrienergia võimsus kasvab Uuemõisa põhja tööstusalal 800-lt 1430 kW-ni (olemasolev 800 kW, uus 630 kW) ja lõuna tööstusalal 400-lt 630 kW-ni.</p> <p><u>Uued ettevõtted Uuemõisa tööstusalal:</u></p> <p>Hemaly Group OÜ - 80 uut töökohta</p> <p>Baltic Seaweed Solutions OÜ - 10 uut töökohta</p> <p>Olemaolevate ettevõtete tootmise laiendamine Uuemõisa tööstusalal:</p> <p>Span OÜ - 10 uut töökohta</p> <p>Projekti tulemusena luuakse piirkonda kuni 100 uut töökohta. Tööstusalal tegutsema asuvate ettevõtete infrastruktuuridega varustatus vastab vajadustele.</p> <p>Projektist kaudselt ning potentsiaalselt kasu saavate ettevõtete arv – põhja tööstusalal kuni 2 ja lõuna tööstusalal kuni 6. Lisaks on kasusaajateks Uuemõisa ja Haapsalu elanikud.</p>
Valmisolek tegevuste elluviimiseks	<p>Uuemõisa tööstusalade arendamine on märgitud:</p> <ul style="list-style-type: none"> Ridala valla arengukavas 2015-2022 http://ridala.kovtp.ee/ridala-valla-arengukava-aastateks-2013-2022 ptk 8.4 lk 52 Eesmärgid p 1 „Uuemõisa tööstusalade edasiarendamine“; Lääne maakonna arengustrateegia 2010+ https://laane.maavalitsus.ee/strateegia ptk 4.3.5.; Läänemaa ettevõtluse arengukava 2016-2020 http://www.lak.ee/LAANEMAA-MAJANDUS <p>On olemas Uuemõisa tööstusalade arendamise detailplaneeringud. Kõik vabad krundid tööstusalal on tänaseks leidnud omaniku ja saanud hoonestusõiguse ja/või ehitusloa. Kruntide arendamiseks aga puuduvad vajalikud avalikud infrastruktuurid (kaugküte ja piisav energia võimsus). Kui omavalitsus ei suuda tagada vajalikke infrastruktuure võivad ettevõtjad kolida</p>

mujale ja uusi töökohti piirkonda ei looda.

Toetuse taotlemiseks ollakse valmis 2017. aastal. Tegevuste elluviimine aastatel 2018-2019.

Asukoha skeem

Uuemõisa Tööstusala põhjapoolne osa



Tegutsev ettevõtte

Lisainvesteeringust kasusaav ettevõtte

Uus alajaam

Olemasolev alajaam

Küttetrass: -----

Uuemõisa Tööstusala lõunapoolne osa



Tegutsev ettevõtte

Lisainvesteeringust kasusaav ettevõtte

Suurendatav alajaam

Küttetrass: -----

ARENDAV OBJEKT

4. LIHULA PIIRIMÄE TOOTMIS- JA ETTEVÕTLUSALA

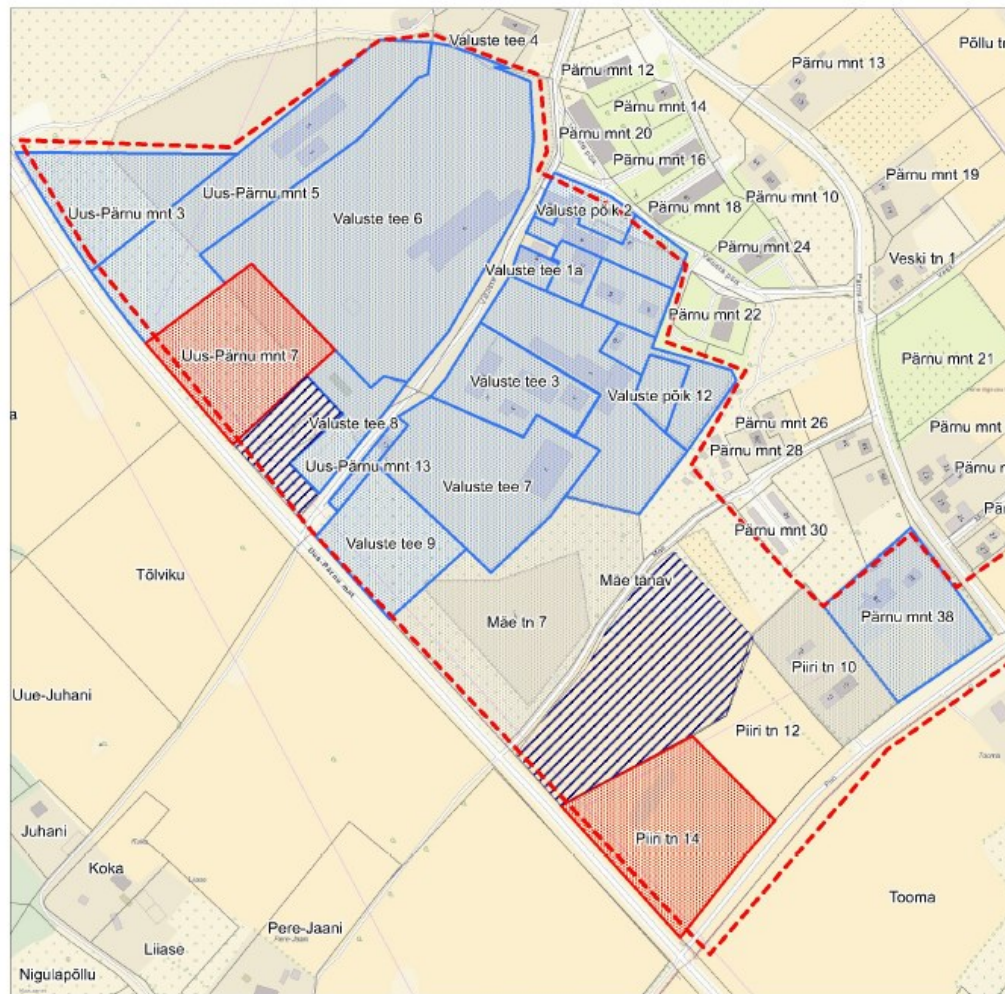
ARENDAVA OBJEKTI KIRJELDUS

Arendatava objekti planeeritavad kulud	<ol style="list-style-type: none">1. Piiri tänava (pikkus kuni 1550 m) ja Valuste tee (pikkus kuni 550 m) rekonstrueerimine raskeveokitele sobivateks kõvakattega teedeks ning sellega kaasneva infrastruktuuri väljaarendamine- 490 000 €2. Vesivarustuse, sh tuletõrjee varustuse ja kanalisatsiooni rajamine (Piiri tn, Pärnu mnt, Valuste tee) - 150 000 €3. Elektriühenduste rajamine - 120 000 €4. Projekteerimine ja muud selle elluviimisega kaasnevad kulud 30 000 €. <p>KOKKU: 790 000 €, sh toetus 671 500€</p>
Arendatava objekti sotsiaal- majandusliku mõju	<p>Eesmärk on parendada ja ajakohastada olemasoleva Piirimäe tootmis- ja ettevõtlusala taristut Lihula linnas, mis alates 2018. aastast on ca 5600 elanikuga Lääneranna valla keskus. Peamine fookus on Piiri tänava ja Valuste teekatte seisukorra parandamisel, sest praegune seisukord ei võimalda raskete veoautode ligipääsu ettevõtetele. Valuste tee kõvakate ei kannata hetkel suuri koormusi välja ning Piiri tee on kruusakatte all, mis suuremate vihmade korral kipub mülgastuma ja muutub seeläbi raskesti läbitavaks rasketele autodele. Eelnevalt kirjeldatud olukorra tulemusel kipuvad suured veoautod ligipääsuks kasutama linnatänavaid, mistõttu linnatänavate seisukord halveneb ja liiklusohutus väheneb. Tänavate rekonstrueerimise tulemusel otseteed tootmisettevõtete juurest Pärnu-Lihula ja Risti-Virtsu riigimaanteedele paranevad märgatavalt. Raskeveokite liiklus suundub Lihula linna elamualadelt ja keskosast välja.</p> <p>Lisaks püütakse laiendada Lihula linna ühisveevärgi- ja kanalisatsioonivõrku, arvestades seejuures ettevõtluse ja tootmise huvisid ja iseärasusi. Kuna esimese tegevuse käigus toimuks tänavate rekonstrueerimine, siis majanduslikus plaanis oleks mõistlik kaevetööde käigus ära lahendada kõik võimalikud muud probleemid, sealhulgas laiendada ühisveevärki ja kanalisatsioonivõrku. Lisaks loob laiendatud ühisveevärgi- ja kanalisatsioonivõrk paremad eeldused olemasolevatele ettevõtetele kui ka tulevastele ettevõtetele. Teine kitsaskoht, mida saaks ühisveevärgi laiendamisega lahendada on kaasaegse tuletõrjee varustuse kaasajastamine. Täna on Piirimäe ettevõtte tuletõrjeesüsteem aegunud ja ei vasta tuleohutuse nõuetele. Puudulik süsteem võib saada takistuseks uutele ettevõtetele kui soovitakse oma tegevustele kooskõlastusi. Tegevuse tulemusel on ala varustatud nõuetele vastava tuletõrjee võrguga. Ettevõtetel on võimalik laiendada tootmist ja ehitada uusi hooneid tuleohutusnõudeid järgides.</p> <p>Tegemist on juba olemasoleva tootmis- ja ettevõtlusalaga, kuhu on koondunud enamus Lihula ettevõtteid. Alal asub eraldi elamutest, kuid piisavalt lähedal, et kohalikud saavad kodu lähedal tööl käia, vajamata selleks ühistranspordiühenduse loomist.</p>

	<p>Piirimäel on väga suur mõju Lihula linnale ja selle lähiümbrusele ning oluline mõju Lõuna-Läänemaale tervikuna (Lihula tagamaa ca 25-35 km raadiuses). Alal asuvad Lihula valla suuremad ja olulisemad tootmisettevõtted ning on suure laienemispotentsiaaliga. Piirimäe tootmis- ja ettevõtlusala arendamine ja laiendamine oleks üsna hõlbus, kuna on olemas vajalikud juurdepääsuteed ja muu infrastruktuur, mis vajaks rekonstrueerimist ja ajakohastamist. Piirkonda arendades paraneb olemasolevate ettevõtete konkurentsivõime ja koostöövõrgustik, mille läbi võiks tekkida Lõuna-Läänemaa klaster. Lihula linna ja selle tagamaa majanduslik jätkusuutlikkus paraneb.</p>
<p>Eeldatav tegevustes osalejate ring</p>	<p>Toetuse taotleja on Lihula vald.</p> <p>Alal tegutsevad või omavad majanduslikke huvisid AS Uninaks (ehituskuivsegede tootmine), OÜ Creencube (majaehitus), OÜ Patsner (autoremont), OÜ Lihula Leib (toiduainete tööstus), OÜ Narma (tekstiilitööstus), OÜ Servik (vanametalli kogumine), OÜ Mehtrans, OÜ Segmentation, OÜ Vaitš PK, FIE Arvo Kull (puidutöö), AS Uuemõisa Invest, MTÜ Lihulamäe Ettevõtluskeskus, Aleksander Jõkk'i Kivitöökoda.</p> <p>Peamiseks uute töökohtade loojaks alal on olemasolevad ja alaga seotud ettevõtted. Võimalikuks muutub ettevõtete tegevuse laiendamine ja uute ettevõtete lisandumine alale, kuna tegu on ettevõtluse ja tootmise seisukohalt soodsa piirkonnaga.</p>
<p>Eeldatavad väljundid ja oodatav tulemus</p>	<ol style="list-style-type: none"> 1. Lihula Piirimäe tugitaristu on rekonstrueeritud kõvakattega teeks. 2. Piirimäe vesivarustus, kanalisatsioon ja elektriühendused on rajatud. 3. Projektist otseselt või kaudselt kasu saavate ettevõtete arv – 10-15, uute töökohtade arv hinnanguliselt 20-40. 4. Kasusaajateks on Lihula linna ja selle tagamaa elanikud – uued töökohad, olemasolevate töökohtade säilimine. Lihula linna elanikud – liiklusohutuse suurenemine, Piiri tänava ja Valuste tee rekonstrueerimine raskeveokitele sobivaks, vähendab oluliselt raskeveokite liiklust Lihula linnas.
<p>Valmisolek tegevuste elluviimiseks</p>	<p>Tootmis- ja ettevõtlusalade arendamine on märgitud prioriteetsena Lihula valla arengukava 2011-2021 (https://www.riigiteataja.ee/akt/405072016036?leiaKehtiv) punktis 5.2 (Mitmekesisistada valla majandust) ning punktis 6.10. Arendustegevus, planeeringud.</p> <p>Märkusena: Lihula valla arengukavasse tegi Lihula Vallavolikogu 30. märtsi 2017. a määrusega nr 2 muudatused, millega seoses toodi sisse "Piirimäe" tootmis- ja ettevõtlusala arendamise tähtsus.</p> <p>Toetuse taotlemiseks ollakse valmis 2017. aastal.</p> <p>Tegevuste elluviimine aastatel 2018-2020.</p>

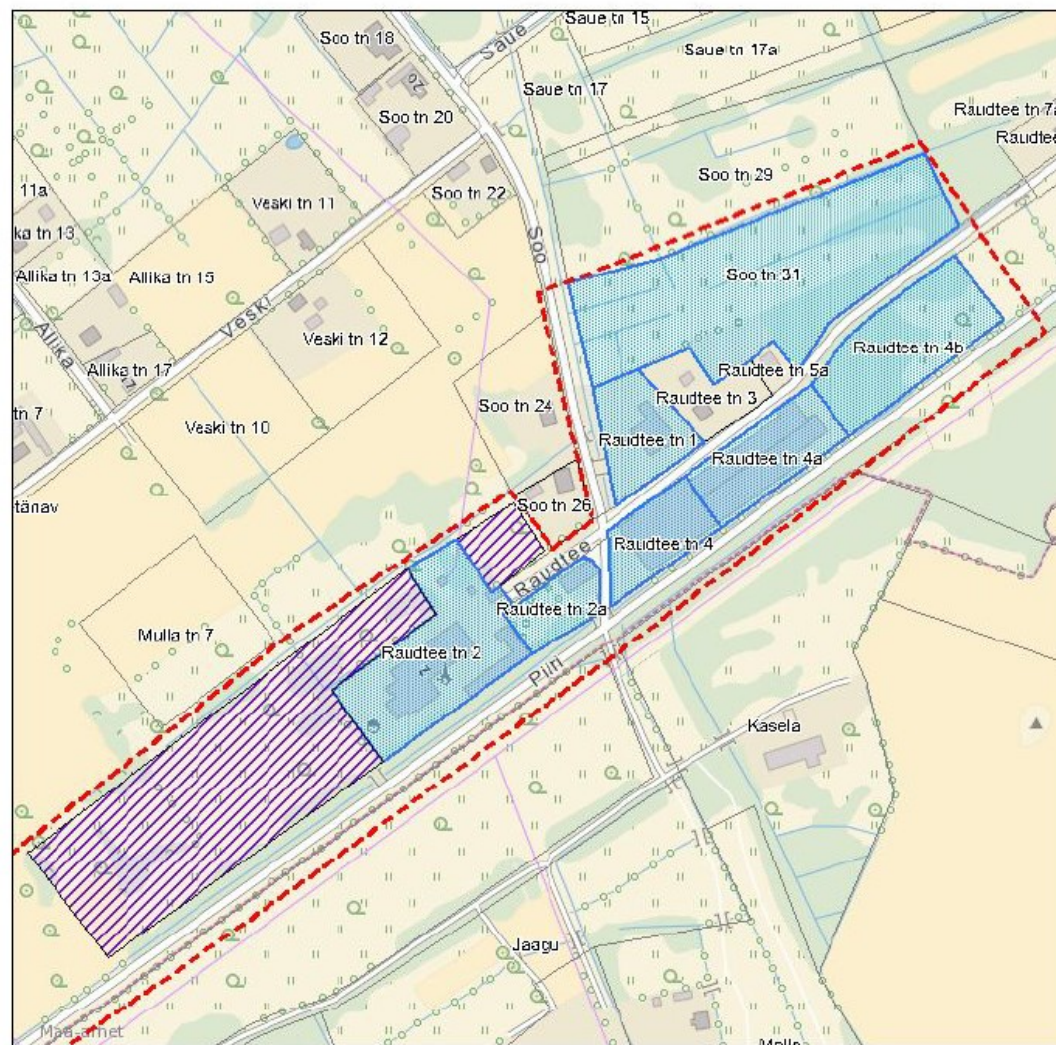
Asukoha skeem

Valuste tee piirkond



- Tootismaa sihtotstarbega maaüksused
- Tootismaa reserv Lihula valla üldplaneeringus
- Ärimaa

Piiri tänava piirkond



 Tootismaa sihtotstarbega maaüksused  Tootismaa reserv Lihula valla üidplaneeringus

ARENDAV OBJEKT

5. HAAPSALU HOLMIDE TÖÖSTUSALA

ARENDAVA OBJEKTI KIRJELDUS

Arendatava objekti planeeritavad kulud

1. Westmeri tänava rekonstrueerimine 230 jm, 147 200 €
2. Westmeri tänava valgustuse paigaldamine 230 jm, 9 200 €
3. Holmi kallas tänava rekonstrueerimine 622 jm, 400 000 €
4. Holmi kallas tänava valgustuse rekonstrueerimine 622 jm, 24 880 €

KOKKU: 581 280 €, sh toetus 494 088 €

Arendatava objekti sotsiaal- majandusliku mõju

Eesmärk on parandada suurveokite ligipääsu Holmide tööstusalale, kus asub märkimisväärne osa Haapsalu linna ettevõtetest. Praegune teekatete seisukord muudab keeruliseks veoautode liikumise.

Haapsalu Holmide tööstus- ja sadamate ala arendamisel on oluline mõju Haapsalu ja kogu Läänemaa arengule, sest piirkonnas asuvad olulised tootmisettevõtted. Tänapäevaks on ettevõtetel olemas sobivad tootmisruumid ning piisav elektrivõimsus, kuid vajaka jäävad ligipääsuteed, mida oma jõududega ei suudeta korrastada. Ettevõtetest veavad kaupa välja raskeveokid, mille tarbeks on olemasolevad teed liiga kehvast seisusest ning kandevõime pole raskeveokitele vastav, lisaks on määravaks ka aastaringselt suhteliselt sajused ilmad. Nimetatud teedel puudub ka tänavavalgustus. Kokkuvõttes on veokitele ja kõigile liiklejatele nimetatud teede läbimine ohtlik.

Potentsiaalsed ettevõtjad, kes on kaalunud Holmidele tulekut on just kehva ligipääsu tõttu otsustanud teiste Läänemaalt väljas asuvate asukohtade kasuks. Seega kui ligipääsud saaks korda, tuleks ka juurde uusi ettevõtteid. Samuti tekitab muret, et olemasolevad ettevõtted ei lahkuks, vaid jääks sinna kus nad on ning neile tagataks normaalsed transporditingimused.

Kasvab tööstusettevõtete konkurentsivõime ning seeläbi ka piirkonna majanduslik jätkusuutlikkus:

	<ul style="list-style-type: none"> • Paraneb ja täiustub Haapsalu holmide tööstusala infrastruktuuri kvaliteet, mis loob ettevõtetele laienemiseks võimalused. • Paraneb omavalitsuse ettevõtluskeskkonna maine. • Suureneb sadamate piirkonna atraktiivsus – piirkond on visiitkaardiks Haapsalu jahisadamatesse erinevatest riikidest saabujatele. • Luuakse eeldused piirkonna edasiarenduseks, planeeringu järgus on järgmised arendused: <ul style="list-style-type: none"> ○ Bürgermeistri holmil „Bürgermeistri sadam -"ujuv ülikool". Käsitöö ja rekonstrueerimine, töötoad ja purjetamine - kõik üheskoos. Osaluselamust pakkuv puulaevaehituse alane teemakeskus Bürgermeistri holmil.“ Haapsalu linn koostöös MTÜ-ga Puulaevaselts Vikan. ○ Mudasadam (Haapsalu Ravimuda OÜ).
Eeldatav tegevustes osalejate ring	Toetust taotleb Haapsalu Linnavalitsus, töökohti loovad ettevõtted järgmisest loetelust: Westmeri kalasadam (osaühing Morobell), Westmeri jahisadam (osaühing Morobell), Suur-Holmi sadam (aktsiaselts Evore), Veskiviigi sadam (Haapsalu Vana Jahtklubi OÜ); osaühing Parila Klaas (puit), osaühing Lade (merepäästevärgustus), aktsiaselts Eesti Lindsaw (metall), osaühing Airon (metall), Haapsalu Invest Grupp OÜ (arendamisjärgus), Kaluri Invest OÜ (arendamisjärgus), aktsiaselts Haapsalu Veevärk (pump), Politsei- ja piirivalveametisadam, muud sadamad.
Eeldatavad väljundid ja oodatav tulemus	<ul style="list-style-type: none"> • Holmide tööstusala tegevusega seotud tänavad on rekonstrueeritud. • Projektist kaudselt kasu saanud ja potentsiaalselt kasusaavate ettevõtete arv – 14-15 • Lahendatud toimepiirkondade ühendusvõimaluste kitsaskohtade arv – 4 • Investeeringute tulemusena lisandunud töökohtade arv – 50 • Ühistranspordiga ja jalgsi ning rattaga liikumisvõimalustega rahulolevate inimeste arv –15 000 (Haapsalu linn, mere- jm turistid), sh 400 piirkonnas töökäijat.
Valmisolek tegevuste elluviimiseks	Haapsalu finantsstrateegias teede ja tänavate remondiks planeeritud igal aastal (2015 - 2017) ligi 0, 651 miljonit eurot, tänavate valgustusele 0,32 - 0,34 tuhat eurot. Toetuse taotlemiseks ollakse valmis 2016-2018

Asukoha skeem

- ① HAAPSALU INVEST GRUPP OÜ
- ② PANDION FISH OÜ
- ③ HAAPSALU VANA JAHTKLUBI OÜ (sadam)
- ④ KALUR INVEST OÜ
- ⑤ OÜ LADE
- ⑥ OSAÜHING PARILA KLAAS
- ⑦ AKTSIASELTS EESTI LINDSAW
- ⑧ OSAÜHING MOROBELL (sadam)
- ⑨ AKTSIASELTS EVORE (sadam)
- ⑩ OSAÜHING AIRON
- ⑪ AKTSIASELTS HAAPSALU VEEVÄRK

- Rekonstrueeritavad tänavad
- Tänavad
- Peamine sihtotstarve
- Tootmismaa
- Riigikaitsemaa
- Elamumaa
- Transpordimaa
- Üldkasutatav maa
- Ärimaa



ARENDAV OBJEKT

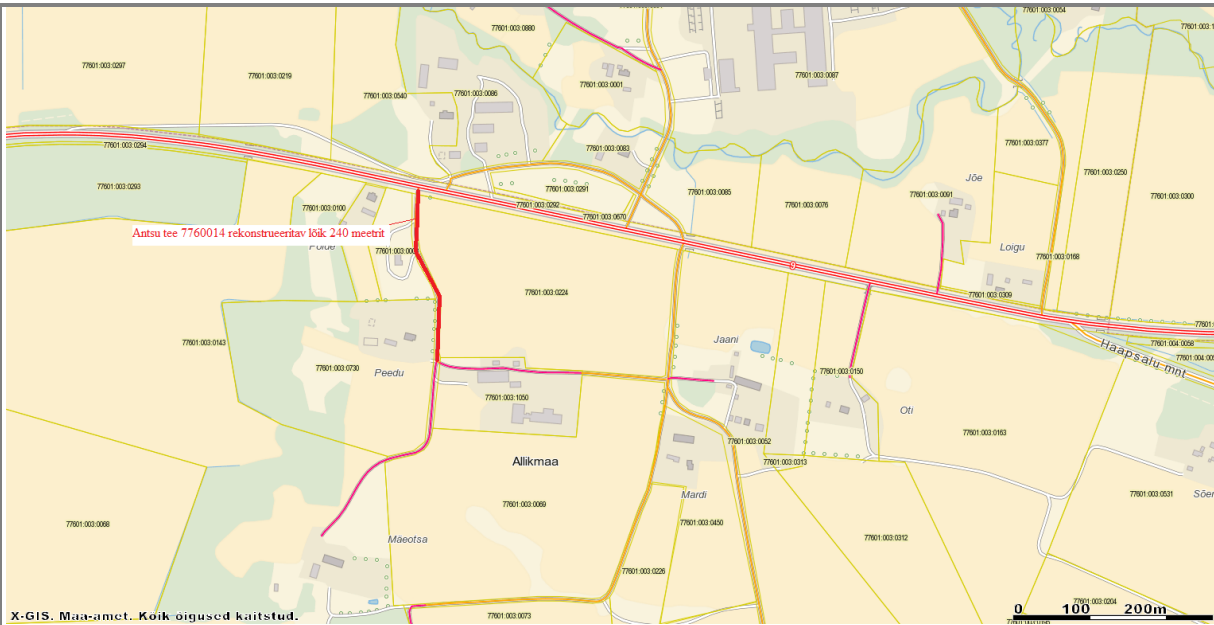
6. PALIVERE TÖÖSTUSALA

ARENDAVA OBJEKTI KIRJELDUS

Arendatava objekti planeeritavad kulud	<ol style="list-style-type: none">1. Antsu tee projekteerimine ja kapitaalremont (koos laiendamisega) 400 jm, 200 000 €2. Tuletõrje veemahuti ehitus 250 m³, 50 000 € KOKKU: 250 000 €, sh toetus 212 500 €
Arendatava objekti sotsiaal-majandusliku mõju	<p>Eesmärgiks on Palivere tööstusala juurdepääsutee rekonstrueerimine. Olemasolev kruusakate asendada kõvakattega, sest talvisel ajal on tee seisund nii halb, et veoautod ei pääse tööstusalani. Samuti on vajalik tuletõrje veevõtusüsteemi kaasajastamine, vastamaks tänastele tuleohutusnõuetele. Parendatud tee ja veevõtusüsteem motiveeriks uute ettevõtete loomist olemasolevale ettevõtlusalale.</p> <p>Hetkel asub tootmisalal üks ettevõtte, kuid rekonstrueeritavat teed kasutavad ka Palivere Põllumajandusühistu masinad. Samuti kohaliku elanikud. Alal on võimalik kasutusele võtta varasem tee äärde jääv tootmismaa, kus varasemalt on tegutsenud näiteks saeveski. Kui kommunikatsioonid ning ohutus veemahuti näol on tagatud, on tööstusala oluliselt atraktiivsem uutele ettevõtetele ning annab potentsiaali tööstusala arenguks ning laienemiseks. Laienemisplaan Palivere tööstusalal peab ka Dinoko OÜ, kuid ka need on jäänud seni pidama ala kitsaskohtade (tee ja veevõtukoh) tõttu. Hetkel saame märkida konkreetseks kasusaajaks ühe ettevõtte, kuid kaudu võib lisada veel ühe.</p> <ul style="list-style-type: none">• Palivere tootmisala näol on tegemist olemasoleva tootmisalaga, mille arendamisel on oluline mõju Kesk- ja Põhja-Läänemaa piirkonna arengule. Kasvab tööstusettevõtete konkurentsivõime ning seeläbi ka piirkonna majanduslik jätkusuutlikkus. Antud tootmisala edasiarendamise kitsaskohaks on ligipääsuteede mitterahuldav olukord.• Antsu tee parandus ja tuletõrje veemahuti ehitus võimaldab uuesti kasutusele võtta tee ääres asuva tootmismaa

	<p>kinnistu, millel varem tegutses saeveski;</p> <ul style="list-style-type: none"> • PKT toetusega lahendatakse viimane probleemkoht ja tagatakse tööstusala toimimine; • kaudset kasu saab ka teed kasutav Palivere Põllumajandusühistu; • suureneb ettevõtlusaktiivsus; • suureneb uute töökohtade loomisest tulenev maksutulu laekumine vallale ja riigile.
Eeldatav tegevustes osalejate ring	Toetust taotleb Lääne-Nigula vallavalitsus, töökohti loob Dinexo OÜ ja teised potentsiaalsed ettevõtted, kes piirkonda tulevad.
Eeldatavad väljundid ja oodatav tulemus	<ul style="list-style-type: none"> • Tootmisala oluliseks juurdepääsuteeks olev Antsu tee on kaetud asfaltbetoonkattega, mis likvideerib tööstusala viimase kitsaskoha ning tagab tõrgeteta toimimise. • Riigimaantee 9 (Ääsmäe - Haapsalu – Rohuküla) ja Antsu tee ristmikule on ehitatud vajalikud teelaiendused raskeveokite ohutuks pööramiseks riigimaanteelt Antsu teele ja vastupidi. • Tootmismahu laiendamiseks on ehitatud uus tuletõrje veevõtukoht (mahutid). • Investeeringute tulemusena lisandunud töökohtade arv –30.
Valmisolek tegevuste elluviimiseks	<p>Tööstusalade arendamine on märgitud Lääne-Nigula valla arengukavas http://www.laenenigula.ee/arengukavad prioriteetsena, finantsstrateegias on omaosaluseks ette nähtud 30 000 (2015) ja 15 000 (2016) eurot.</p> <p>Toetuse taotlemiseks ollakse valmis aastal 2017.</p>

Asukoha skeem



X-GIS. Maa-amet. Koik õigused kaitstud.



X-GIS. Maa-amet. Koik õigused kaitstud.

ARENDAV OBJEKT

7. LIHULA MÕISAKOMPLEKSI JA LINNUSEMÄE KÜLASTUSKESKUS

ARENDAVA OBJEKTI KIRJELDUS

Arendatava objekti planeeritavad kulud

1. Mõisa peahoone restaureerimine, muuseumi arendamine ja atraktsioonide loomine (625 000 €)
2. Mõisa paekivist tuuleveski torni restaureerimine ja vaateplatvormi ehitamine (200 000 €)
3. Mõisa aitade, tõllakuuri ja moonakate maja restaureerimine, sh elekter, vesi- ja kanalisatsioon, tualettruumid (155 000 €)
4. Mõisa pargi ja linnusemäe väliselekter, ümbruse planeerimine ja sadevee süsteem (50 000 €)

KOKKU: 1 030 000 €, sh toetus 875 500 €

Kulud, mis ei ole abikõlblikud PKT meetme määruse raames finantseeritakse toetuse saaja poolt.

<p>Arendatava objekti sotsiaal-majandusliku mõju</p>	<p>Lihula mõisa ja linnusemäe külastuskeskus on ainulaadne Lõuna-Läänemaa, Lihula ja Matsalu kohaliku ajaloo, traditsioonide, pärandkultuuri, käsitöö ja looduskeskkonnaga seotud tegevustel põhinev keskus, olles aastaringselt atraktiivne külastus- ja turismisihtkoht nii sise- kui välisturistidele.</p> <p>Ainulaadne sellepoolest, et plaanis on digitaalsete ja interaktiivsete vahendite (liitreaalsus jms) abil tutvustada Lihula linnuse, mõisa ja linnusemäel asunud keskaegse väikelinna/alevi (enne 1558 aastat, Eestimaa Pompeij) ning ümbruskonna ajalugu läbi selle kõikide kihistuste alates muinaslinnusest - läbi keskaegse linnuse, klassikalise baltisaksa mõisa ja nõukogude aegse sovhoosi keskuse. Lihula muuseum – muuhulgas algupärase ja omanäolise Lihula lilltikandi eksponeerija, propageerija jne. Lisaks Lihula linna vanema asustuse muinsuskaitseala eksponeerimine – 19-20.sajandi algusest pärinev – Eestis omasuguste seas pea ainuke väikelinn.</p> <p>Suurenenud turistide arv elavdab kohalikku ettevõtlust - tegutsevad antiigi-, vanakraami- ja -riiete ning käsitööpoed (kokku 5) ning toitlustusettevõtted (4) ning kohaliku käsitöö ja piirkonna omapäral tuginevate toodete müüjad (väikeettevõtted, MTÜ-d, füüsilisest isikust ettevõtjad), kokku kuni 50 töökohta.</p> <ul style="list-style-type: none"> • Kohaliku ettevõtluse arendamiseks on Lihula mõisa loodud kaasaegne töökeskkond, lisanduvad uued tökohad (turismiinfopunkt, käsitöökojad, muuseum jms). <p>Arendatud Lihula mõisa ja linnusemäe kompleks koosneb komplektsest hulgast külastajale suunatud teenustest (tegevustest):</p> <ol style="list-style-type: none"> 1. Lihula muuseum, mis kajastab ja tutvustab muuhulgas digitaalsete ja interaktiivsete vahendite (liitreaalsus jms) abil Lihula linnuse, mõisa ja keskaegse linna (Eestimaa Pompeij) ning ümbruskonna ajalugu läbi selle kõikide kihistuste; 2. Käelised tegevused etnograafia ja tarbekunsti huvilistele – Lihula lilltikand; 3. Riigikaitse tegevused (Kaitseliit); 4. Vabahariduslikud tegevused (Lihula rahvaülikool, MTÜ Keskaegne Lihula); 5. Sportlikud harrastused (discgolf jms); 6. Kultuurilised massiüritused (Lihula mõisa saal, laululava, mõisa park); 7. Muinsuskaitse tegevused (väärtuste säilitamine ja eksponeerimine); 8. Üks Matsalu rahvusvahelise filmifestivali korralduskohti, loodus- jms fotonäitused. <ul style="list-style-type: none"> • Toitlustust, poe, seminari- ja koolitusteenuseid pakuvad koostööpartneritena eraettevõtjad, kes finantseerivad oma tegevusi ja investeeringuid. • Suurenenud külastajate arv annab tuge kohalikule ettevõtluskeskkonnale ning loob uusi töökohti Lihulas toitlustuse, majutuse ja kaubanduse vallas. Lisandub nii sise- ja välisturistide hulk, sh Matsalu rahvuspargi külastajad, Lääne-Eesti saarte spaades puhkajad, pereturistid, ajaloo- ja kultuurihuvilised ning Saare- ja Muhumaale suunduvad turistid.
---	--

	<p>2016. Aastal külastas Lihula mõisakompleksi ja linnusemäe umbes 6000 inimest, seega prognoositav külastajate arv pärast Lihula mõisakompleksi ja linnusemäe külastuskeskuse loomist oleks umbes 20 000 inimest aastas.</p> <ul style="list-style-type: none"> • 2008-2009. a majanduskriisi ajal katkestas oma tegevuse Lihula linna ainukene majutusasutus hotell „Luige Villa” (40-50 kohta). Külastuskeskuse käivitumine aitab kaasa majutustegevusealase ettevõtluse (kuni 10 töökohta) taastamiseks Lihula linnas. Ööbimiste arvu suurenemine 0-st 5000 – 7000-ni (kuni 50 kohaline majutusasutus, täituvus 25-40%). Lisaks oleksid kasusaajateks Lihula linna vanemas osas asuvad (Tallinna mnt ääres) tegutsevad antiigi-, vanakraami- ja -riiete ning käsitööpoed (kokku 5) ning toitlustusettevõtted (4) ning kohaliku käsitöö ja piirkonna omapäral tuginevate toodete müüjad (väikeettevõtted, MTÜ-d, füüsilisest isikust ettevõtjad), kokku kuni 50 töötajat. Kasvab piirkonna puhkemajanduslik potentsiaal, parandab kohalike elanike elukvaliteet ning suurendab Lõuna-Läänemaa atraktiivsus elukeskkonnana • Suureneb Lihula mõisa ja linnusemäe ning Lihula linna (tihehoonestatud peatänav omanäoline 19-20.sajandi algusest pärinev Eesti väikelinna miljöö näide), sellega koos ka Lõuna-Läänemaa atraktiivsus ja külastajate arv ning Lihula, Matsalu rahvuspargi mõjupiirkonna ning kogu Lääne maakonna maine.
Eeldatav tegevustes osalejate ring	Toetust taotleb Lihula Vallavalitsus, töökohti loovad ettevõtjad ja vabaühendused
Eeldatavad väljundid ja oodatav tulemus	<ul style="list-style-type: none"> • Mõisa peahoone on restaureeritud. • Renoveeritud on mõisa aidad, tõllakuur ja moonakate maja. • Mõisa park ja linnusemäe taristu on kaasajastatud. • Mõisa paekivist tuuleveski on renoveeritud ja platvorm valminud. • Külastuskeskuse väljaarendamise tulemusena tekib kokku kuni 10 töökohta (uusi 5 ning kaudseid kuni 5), neist kõrgema lisandväärtusega kuni 4. • Lihulasse on loodud kaasaegne ja atraktiivne mõisakompleks ja linnusemäe külastuskeskus, 10 töökohaga..
Valmisolek tegevuste elluviimiseks	<p>Ettevalmistusena on olemas järgmised dokumendid:</p> <ul style="list-style-type: none"> • Lihula mõisa ja linnusemäe arengukava 2008-2015 • Investeeringuobjektina Lihula valla arengukavas: https://lihula.ee/lihula/arengukava/linnusemagi/lihula_linnusemae_arengustrateegia.pdf ja https://www.lihula.ee/arengukavad

- Lihula linnusemäe detailplaneering
- Lihula mõisakompleksi hoonete ja mõisapargi muinsuskaitse eritingimused
- Lihula mõisakompleksi hoonete restaureerimise- ning tehnovõrkudega varustamise ehitusprojektid. Mõisa tuuleveski vaatetorni ja tõllakuuri ehitusprojektid.

Koostamisel on Lihula mõisapargi hoolduskava ja muinsuskaitse eritingimused

Valmisolek projektiga alustada on aastal 2017.

ARENDAV OBJEKT	
8. TAEBLA TOOTMISALA	
ARENDAVA OBJEKTI KIRJELDUS	
Arendatava objekti planeeritavad kulud	<ol style="list-style-type: none"> 1. Tänavaehituse ja –valgustuse projekteerimine 12 180 € 2. Tööstuse tänava valgustus 18 634 € 3. Nurme ja Veo tänava ehitus ja valgustus 255 796 € <p>KOKKU: 286 610 €, sh toetus 243 619 €</p>
Arendatava objekti sotsiaal-majandusliku mõju	<p>Taebala tootmisala arendamisel on oluline mõju Kesk- ja Põhja Läänemaa arengule. Kasvab tööstusettevõtete konkurentsivõime ning seeläbi ka piirkonna majanduslik jätkusuutlikkus:</p> <ul style="list-style-type: none"> • muudab Taebala aleviku elukeskkonda atraktiivsemaks, • suureneb asulasisene liiklusohutus, • suureneb ettevõtlusaktiivsus, • suureneb uute töökohtade loomisest tulenev maksutululaekumine vallale ja riigile, • paraneb ja täiustub valla infrastruktuuri kvaliteet, • paraneb valla ettevõtluskeskkonna maine.
Eeldatav tegevustes osalejate ring	<p>Toetust taotleb Lääne-Nigula vallavalitsus, töökohti loovad Cipax Eesti AS (plastmassitööstus), OÜ Vinkel SV (metallitööstus), Primatek OÜ; (plastmassitööstus), Läänemaa Veoautokeskus OÜ; (sõidukite remont ja hooldus), OÜ Põlde Traktor; (sõidukite remont ja hooldus), AS Mullo Transport; (autotransport), OÜ Taebala Kodu; (sooja tootmine), OÜ Krabi Grupp; kortermajade piirkond.</p> <p>(Tööstuse 2 ja Tööstuse 4 kinnistute baasil, kolm ettevõtet planeerivad lähiaastatel tootmis- ja laopinda suurendada.)</p>
Eeldatavad väljundid ja	<p>130 töötajaga tootmisala infrastruktuur on kaasajastatud, loodud on 35 uut töökohta. (Tööstuse 2 ja Tööstuse 4 kinnistute baasil, kolm ettevõtet planeerivad lähiaastatel tootmis- ja laopinda suurendada.)</p>

<p>oodatav tulemus</p>	<p>Projektist kaudselt kasu saanud ja potentsiaalselt kasusaavate ettevõtjate arv – 10-12</p> <p>Lahendatud toimepiirkondade ühendusvõimaluste kitsaskohtade arv – 4 (tootmisala taga asub elamurajoon korterelamutega)</p>
<p>Valmisolek tegevuste elluviimiseks</p>	<p>Tööstusalade arendamine on märgitud Lääne-Nigula valla arengukavas prioriteetsena, finantsstrateegias on omaosaluseks ette nähtud 30 000 (2015) ja 15 000 (2016) eurot.</p> <p>Toetuse taotlemiseks ollakse valmis aastal 2017.</p>
<p>Asukoha skeem</p>	

PKT I VOORUS TOETUST SAANUD OBJEKT

1. HAAPSALU PIISKOPILINNUS

ARENDAVA OBJEKTI KIRJELDUS

Arendatava objekti planeeritavad kulud	<ol style="list-style-type: none">1. Projektdokumentatsiooni koostamine (sh insener-tehnilised ja arheoloogilised uuringud) 200 000 eurot.2. Pealinnuse e Väikese linnuse keldrikorruse ja I korruse ruumide ning II korruse katusealuste terrasside kohandamine kaasaegse muuseumi nõuetele (sh pealinnuse müüride konserveerimistööd, energiasäästlike kütte- ja ventilatsioonilahenduste ehitamine, pealinnuse (sh toomkirik) energiasäästlikkuse tõstmine, ruumide kohandamine erivajadustega külastajatele (sh invalifti ehitamine) ja uue pääslahoone ehitamine pealinnuse idaküljele 2 724 000 eurot.3. Ekspositsiooni loomine 820 000 eurot.4. Projektiga kaasnevad kulud (omanikujärelevalve, muinsuskaitsejärelvalve) 100 000 eurot.5. Turundus, turismitoodete ettevalmistamine, personali koolitus 80 000 eurot.
Arendatava objekti sotsiaal-majandusliku mõju	<ul style="list-style-type: none">• Haapsalu Piiskopilinnuse muuseum-teemakeskuse rajamisel on oluline mõju nii Haapsalu linna, Läänemaa, kui kogu Eesti arengule. Keskus on Eestis ja terves Baltikumis ainulaadne keskaja muuseum ning arvestatav sihtkoht eelkõige Soome, Rootsi, Läti, Leedu, Venemaa ja teiste Skandinaavia riikide külastajale.• Teemakeskus suurendab Läänemaa tervise- ja turismi sektori konkurentsivõimet ning vähendab hooajalisust. Lääne-Eesti ööbimiste osakaalu tõuseb avamisjärgse kahe aasta jooksul vähemalt 5 %-ni (2014 seis 3,2%); Haapsalu tööhõives majutus- ja toitlustus sektori kasvu seniselt 4%-lt vähemalt 6 %-ni; kunsti, meelelahutus ja vabaaja sektoris seniselt 2%-lt vähemalt 4 %-ni ning tervishoiu sektori tööhõive kasvu seniselt 22% vähemalt 24%-ni. Teenuste ekspordi maht jae- ja hulgimüügi, transpordi ning tervishoiu valdkonnas kasvab 12,4 milj eurot (2012 seis) vähemalt kuni 15 milj euroni.• Teemakeskus kujuneb Haapsalu ja kogu Läänemaa tutvustavaks turismimagnetiks ja üheks põhiliseks külastamis põhjuseks. Teemakeskuse ekspositsioonist kujuneb Läänemaa keskaja värav, mis suunab külastajad kõikidesse olulistesse keskaegse Läänemaa keskustesse: Lihula, Karuse, Kullamaa, Koluvvere, Virtsu, Noarootsi, Ridala, Nigula, sh Vormsi ja Hiiumaa ning Matsalu lahe ümbruskond.• Atraktiivne teemakeskus mõjutab kinnisvaraarendust Haapsalu vanalinnas.
Eeldatav tegevustes	

osalejate ring	Taotleja: SA Haapsalu ja Läänemaa Muuseumid, kaasfinantseerija: Kultuuriministeerium.
Eeldatavad väljundid ja oodatav tulemus	<p>SA Haapsalu ja Läänemaa Muuseumid eesmärgiks on rajada pealinnusesse aastaringsest kasutatav rahvusvahelise potentsiaaliga keskaja ajalugu käsitlev tegevusmuuseum-teemakeskus, mille sisuks on atraktiivne ja aktiivset osalemist pakkuv ekspositsioon ning temaatilised meelelahutusliku ja hariva sisuga keskaja kultuuri ning kombestikku tutvustavad programmid.</p> <p>Loodav muuseum-teemakeskus on Eestis ja terves Baltikumis ainulaadne keskaja muuseum, kuna ekspositsiooni, ürituste ja programmide väljatöötamisel lähtutakse autentsest ajastukäsitlusest. Ajastu tehnilisi lahendusi tutvustavad töötavad mudelid, millega saavutatakse külastajate vahetu kaasatus. Teemakeskuse ekspositsioon hõlmab keskaegse Läänemaa ja taaselustab Saare - Lääne piiskopkonna (sh Haapsalu) tekke- ja kujunemisloo.</p> <p>Arendatakse välja toomkiriku helitehniline taristu, mis toetab unikaalse akustikaga sakraalhoone kasutamist rahvusvahelise tähtsusega vanamuusika kontserdi- (al 1996 Haapsalu Vanamuusikafestival) ja salvestuspaigana.</p> <p>Tegevusmuuseumi töökohtade arv kasvab kahelt (2) põhitöökohalt viieteistkümnele (15), millest kümme (10) on kõrgema lisandväärtusega. Hooajaliste töökohtade arv suureneb viielt (5) kuueteistkümnele (16), millest kuus (6) on kõrgema lisandväärtusega.</p> <p>Teemakeskus suurendab Läänemaa tervise teenuse ja turismi sektori konkurentsivõimet aastaringse turismitootega, millega väheneb kohaliku turismisektori suurim probleem – hooajalisus. Prognoosime Lääne-Eesti ööbimiste osakaalu tõstmist avamisjärgse kahe aasta jooksul vähemalt 5 %-ni (2014 seis 3,2%); Haapsalu tööhõives majutus- ja toitlustus sektori kasvu seniselt 4%-lt vähemalt 6 %-ni; kunsti, meelelahutus ja vabaaja sektoris seniselt 2%-lt vähemalt 4 %-ni ning tervishoiu sektori tööhõive kasvu seniselt 22% vähemalt 24%-ni. Teenuste ekspordi maht jae- ja hulgimüügi, transpordi ning tervishoiu valdkonnas kasvab 12,4 milj eurot (2012 seis) vähemalt kuni 15 milj euroni.</p>
Valmisolek tegevuste elluviimiseks	Koostatud on muuseumi ekspositsiooni eelkontseptsioon, mille realiseerimine on kooskõlas muinsuskaitse eritingimustega. 2015. a I poolal korraldatakse linnuse kaasaegseks muuseumiks rekonstrueerimise arhitektuurne ideekonkurss parima lahenduse leidmiseks (tähtaeg juuni 2015). Toetuse taotlemiseks ollakse valmis 2016. aastal.